

Główny Urząd Miar

Biuro Nadzoru



SPRAWOZDANIE
z przeprowadzonych kontroli
w 2008 roku

Warszawa, luty 2009 r.

WSTĘP

Realizując ustawowe zadania Prezesa GUM w zakresie sprawowania nadzoru nad przestrzeganiem przepisów ustaw: Prawo o miarach, Prawo probiercze, o systemie tachografów cyfrowych oraz aktów wykonawczych do tych ustaw, skontrolowano i poddano analizie następujące obszary:

- I. Przyrządy pomiarowe podlegające prawnej kontroli metrologicznej.**
- II. Podmioty i przedsiębiorcy, którym Prezes GUM udzielił upoważnień, zezwoleń lub wydał decyzje na wykonywanie określonej działalności.**
- III. Przetwórstwo, naprawa i obrót wyrobami z metali szlachetnych.**

Zestawienie wyników kontroli, wykonanych w 2008 roku, zostało sporządzone na podstawie rocznych sprawozdań okręgowych urzędów miar (OUM) i okręgowych urzędów probierczych (OUP) oraz materiałów Biura Nadzoru.

Główne wyniki kontroli:

- Pracownicy terenowych organów administracji miar skontrolowali łącznie **16.090 jednostek** w zakresie przestrzegania ustawy Prawo o miarach, stwierdzając nieprawidłowości w **3.725** jednostkach, tj. w **23,2%**.
Największy procent nieprawidłowości odnotowano w skontrolowanych jednostkach mieszczących się na obszarach działania OUM Poznań (32,9%), OUM Kraków (31,9%) oraz OUM Warszawa i OUM Łódź (27,8%), najmniejszy na obszarze działania OUM Szczecin (11,1%) i OUM Bydgoszcz (12,6%).
- Bezpośredniej kontroli poddano **39.991** szt. **przyrządów pomiarowych**, gdzie zakwestionowano **6.121** szt., tj. **15,3%**.
- Skontrolowano łącznie **878 podmiotów** działających na podstawie wydanych przez Prezesa GUM upoważnień, zezwoleń lub decyzji, stwierdzając nieprawidłowości w **160** podmiotach, tj. w **18,2%**.
- Pracownicy terenowych organów administracji probierczej i zespołu kontrolnego BN skontrolowali **659** jednostek w zakresie przestrzegania ustawy Prawo probiercze, gdzie zakwestionowali ogółem **3.738** szt. wyrobów z metali szlachetnych.
- Z tytułu stwierdzonych nieprawidłowości nałożonych zostało **2.751** mandatów karnych na łączną kwotę **374.710** zł, skierowano **5** wniosków do sądów grodzkich i **2** wnioski do prokuratury oraz zastosowano **1.000** pouczeń i upomnień, w tym:
 - w zakresie przestrzegania ustawy Prawo o miarach nałożono **2.611** mandatów karnych na kwotę **340.760** zł, skierowano **5** wniosków do sądów grodzkich, **1** wniosek do prokuratury oraz zastosowano **957** pouczeń,
 - w zakresie przestrzegania ustawy Prawo probiercze nałożono **140** mandatów karnych na kwotę **33.950** zł, skierowano **1** wniosek do prokuratury oraz udzielono **43** upomnień.

SZCZEGÓŁOWE WYNIKI PRZEPROWADZONYCH KONTROLI**I. Kontrole użytkowników przyrządów pomiarowych podlegających prawnej kontroli metrologicznej.****1. Kontrole ogółem**

Łącznie przeprowadzono 16.090 kontroli użytkowników przyrządów pomiarowych, w tym kontroli planowych wykonano 14.598 (90,7% ogółem), kontroli doraźnych 1.492 (9,3%).

Kontrole przeprowadzono w następujących miejscach stosowania przyrządów pomiarowych (pp) – tabela 1:

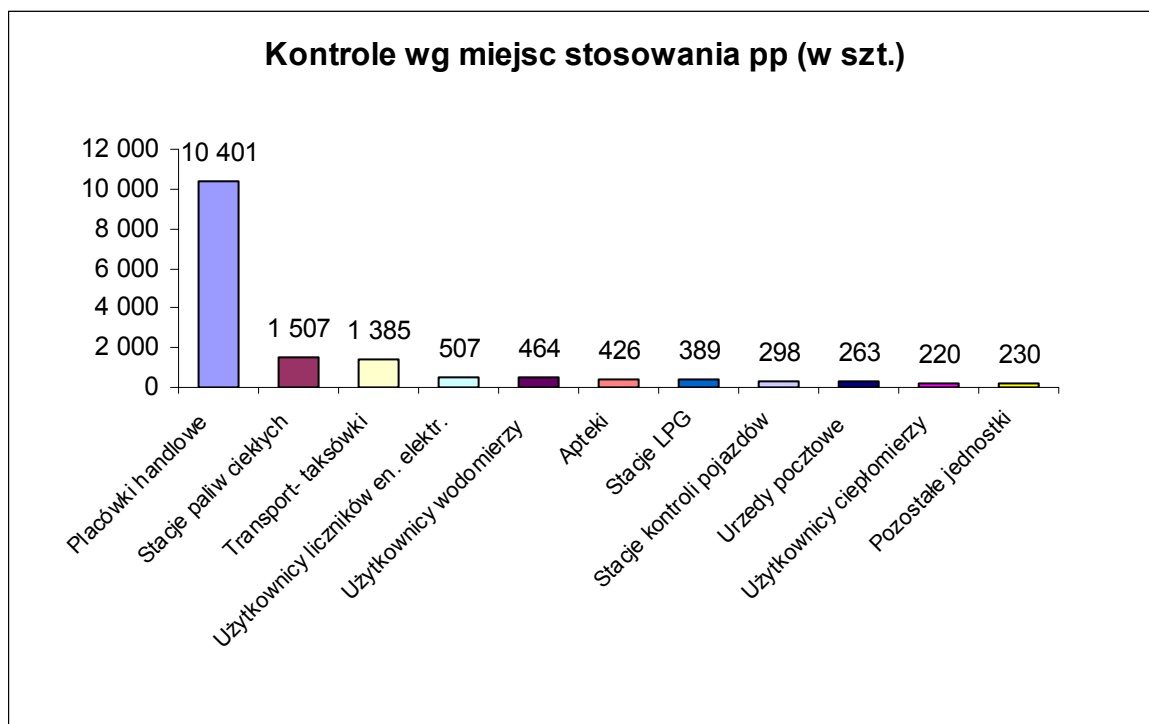
Tabela 1

Wyszczególnienie	Liczba skontrolowanych jednostek	w tym:	
		kontrole planowe	kontrole doraźne
Placówki handlowe, punkty skupu i składy materiałów	10.401	9.813	588
Stacje paliw ciekłych	1.507	1.325	182
Transport - taksówki	1.385	1.081	304
Użytkownicy liczników energii elektrycznej	507	507	-
Użytkownicy wodomierzy	464	427	37
Apteki	426	371	55
Stacje LPG	389	324	65
Stacje kontroli pojazdów	298	221	77
Urzędy pocztowe	263	242	21
Użytkownicy ciepłomierzy	220	107	113
Pozostałe jednostki ^{x)}	230	180	50

^{x)} Pozostałe jednostki – wszystkie inne kontrole jednostek, m.in. firm przystosowujących pojazdy do zasilania gazem, użytkowników gazomierzy, których liczba kontroli była mniejsza niż 100 w analizowanym okresie.

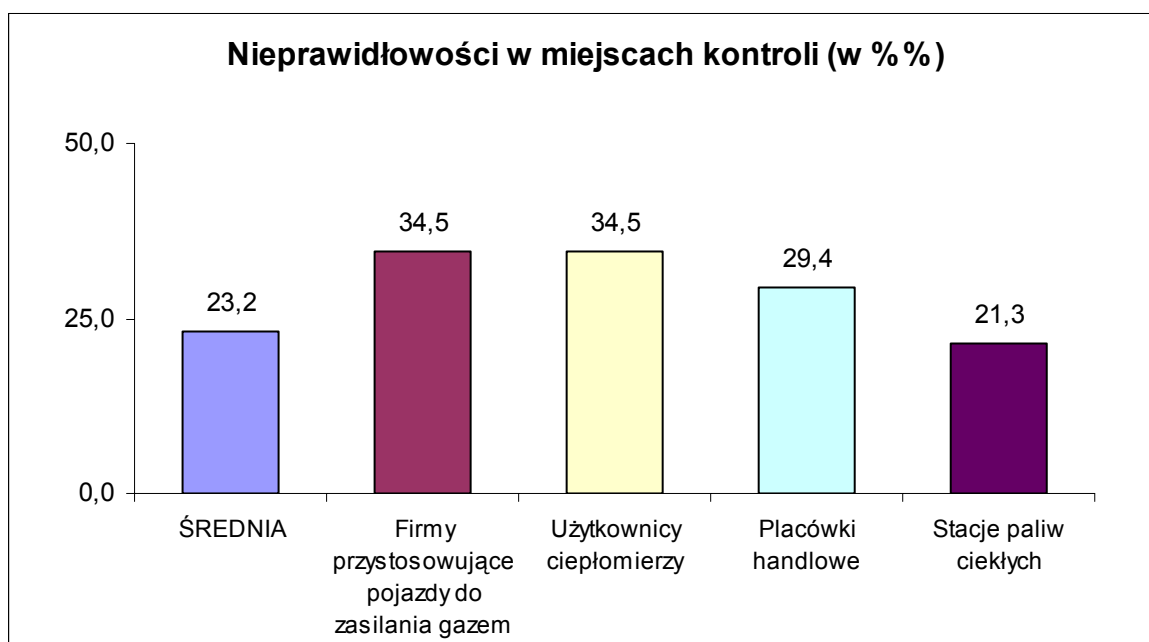
Najwięcej kontroli przeprowadzono w placówkach handlowych, punktach skupu i składach materiałów, sprawdzając stosowanie takich przyrządów pomiarowych jak wagi nieautomatyczne, odważniki i przyrządy do pomiaru długości.

Wykres nr 1



Z analizy wyników ww. kontroli wg miejsc stosowania lub użytkowania przyrządów pomiarowych wynika, że w 23,2% skontrolowanych jednostkach stwierdzono nieprawidłowości, a najwięcej ich odnotowano podczas kontroli firm przystosowujących pojazdy do zasilania gazem i użytkowników ciepłomierzy – po 34,5%, w placówkach handlowych – 29,4% i na stacjach paliw ciekłych – 21,3%. W pozostałych miejscach nieprawidłowości nie przekroczyły 15 %.

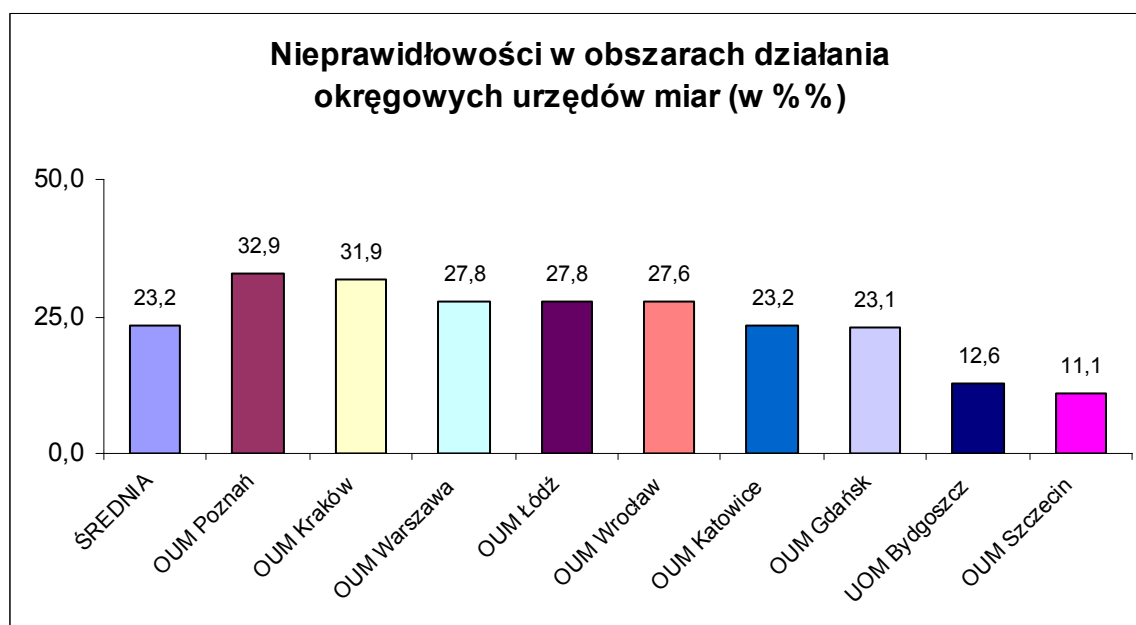
Wykres nr 2



Zebrane materiały dają podstawę do stwierdzenia, że wykazane nieprawidłowości najczęściej polegały (w ponad 97,5%) na stosowaniu przyrządów pomiarowych bez ważnych dowodów prawnej kontroli metrologicznej.

Analizując stwierdzone nieprawidłowości w zależności od ich występowania na terenie poszczególnych okręgowych urzędów miar, należy podkreślić, że największy odsetek nieprawidłowości odnotowano w skontrolowanych jednostkach znajdujących się na terenach działania OUM Poznań (32,9%), OUM Kraków (31,9%), OUM Warszawa i OUM Łódź (27,8%), a najmniejszy na obszarze działania OUM Szczecin (11,1%) i OUM Bydgoszcz (12,6%).

Wykres nr 3



2. Rodzaje skontrolowanych przyrządów pomiarowych

Ogółem na terenie kraju kontroli poddano następujące ilości przyrządów pomiarowych będących w obrocie lub użytkowaniu oraz znajdujących się w ewidencjach, w tym:

- 39.991 szt. przyrządów pomiarowych będących w użytkowaniu lub obrocie, kwestionując 6.121 szt., tj. 15,3%,
- 2.028.482 szt. przyrządów pomiarowych będących w ewidencji m.in. zakładów wodociagowych i energetycznych, gdzie bez ważnych dowodów prawnej kontroli metrologicznej stwierdzono 91.049 szt., tj. 4,5%.

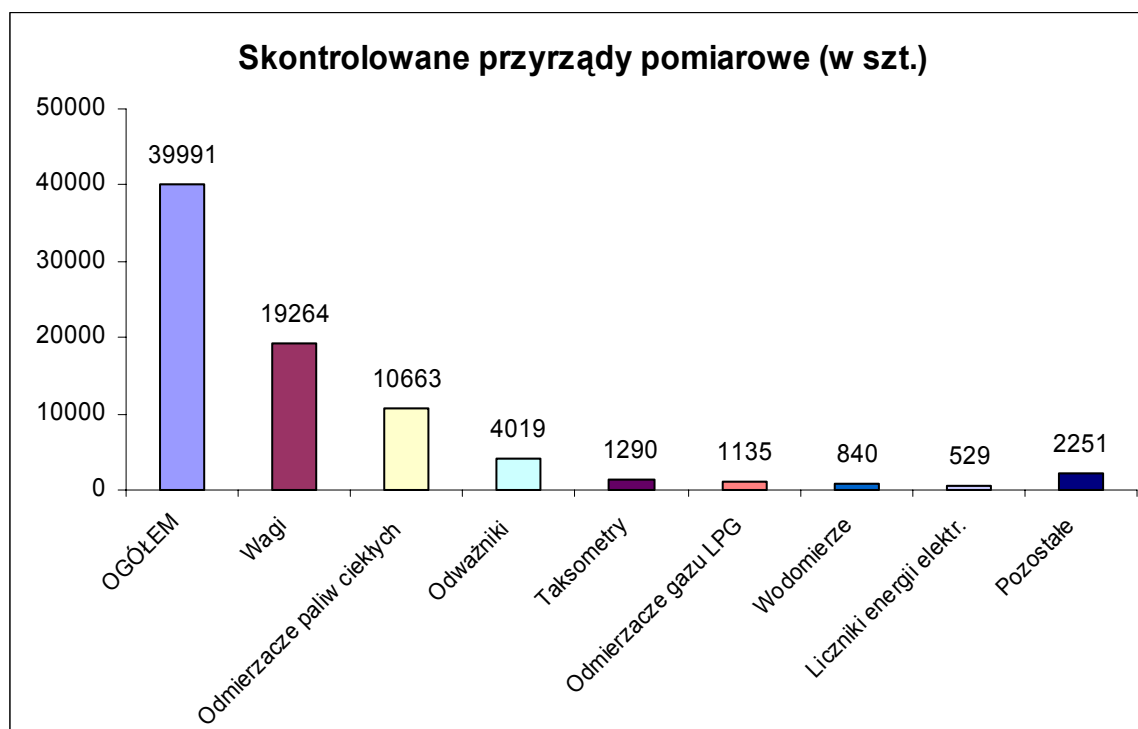
Kontrole wybranych przyrządów pomiarowych, będących w obrocie lub użytkowaniu (wg liczby skontrolowanych sztuk), w tym zakwestionowanych (sztuki i procenty) przedstawia tabela 2.

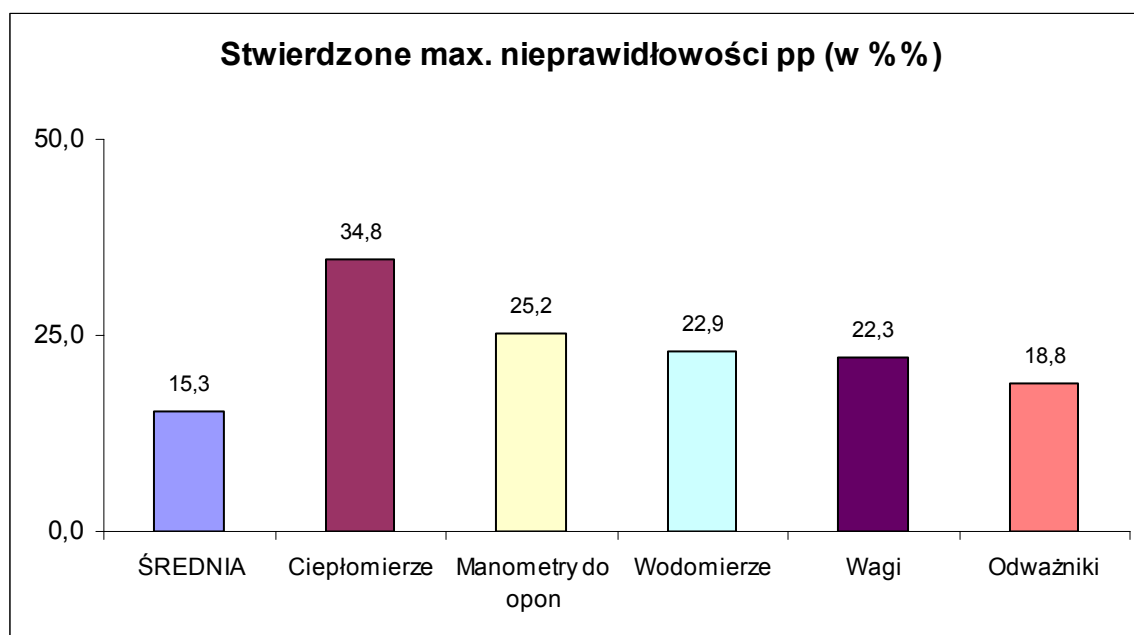
Tabela 2

Rodzaj przyrządu pomiarowego	Liczba skontrolowanych	w tym:	% zakwestionowanych
		zakwestionowano	
Wagi	19.264	4.291	22,3
Odmierzacze paliw ciekłych	10.663	427	4,0
Odważniki	4.019	754	18,8
Taksometry	1.290	29	2,2
Odmierzacze gazu ciekłego propan-butan	1.135	105	9,3
Wodomierze	840	192	22,9
Liczniki energii elektr.	529	1	0,2

Liczba pozostałych skontrolowanych przyrządów pomiarowych (analizatorów spalin samochodowych, przyrządów do pomiaru długości, manometrów do opon, gazomierzy, ciepłomierzy) nie przekroczyła 500 szt.

Wykres nr 4





Głównymi przyczynami zakwestionowania 6.121 szt. przyrządów pomiarowych będących w obrocie lub użytkowaniu było stwierdzenie przez kontrolujących:

- braku ważnych dowodów prawnej kontroli metrologicznej (5.965 przypadków), co stanowi 97,5% wszystkich zakwestionowanych,
- niespełnienie określonych w przepisach prawnych wymagań metrologicznych dla danych rodzajów przyrządów pomiarowych (128 przypadków), tj. 2,1%.

Spośród skontrolowanych przyrządów pomiarowych w ewidencjach instytucji odnotowano 16,8% nieprawidłowości w użytkowaniu wodomierzy, 1,0% gazomierzy i 1,5% liczników energii elektrycznej.

Nie stwierdzono nieprawidłowości w stosowaniu ciepłomierzy.

W rezultacie wszystkich stwierdzonych nieprawidłowości pracownicy administracji miar:

- wystawili 2.611 mandatów karnych na łączną kwotę 340.760 zł.,
- skierowali 5 wniosków o ukaranie do sądów grodzkich,
- sporządzili 1 wniosek do prokuratury,
- zastosowali 957 pouczeń.

3. Realizacja kontroli przyrządów pomiarowych, podlegających prawnej kontroli metrologicznej, przez okręgowe urzędy miar.

W 2008 roku terenowe organy administracji miar oraz podległe im jednostki organizacyjne wykonały następujące kontrole:

1. Na obszarze **OUM w Warszawie**, obejmującym województwa: mazowieckie, podlaskie i lubelskie, wykonano 2.002 kontrole użytkowników przyrządów pomiarowych, gdzie w 557 jednostkach (27,8%) stwierdzono nieprawidłowości;

skontrolowano łącznie 4.744 szt. przyrządów pomiarowych, w tym 869 szt. (18,3%) przyrządów zostało zakwestionowanych.

Najwięcej nieprawidłowości stwierdzono podczas kontroli placówek handlowych (36,3%) i użytkowników wodomierzy (31,1%).

W zakładach wodociągowych i w spółdzielni mieszkaniowej skontrolowano prowadzone ewidencje użytkowników wodomierzy, stwierdzając stosowanie ogółem 157.709 szt. wodomierzy, kwestionując 25.294 szt. (16,0%) z powodu braku ważnych dowodów prawnej kontroli metrologicznej, w zakładach gazowniczych skontrolowano 87.452 szt. gazomierzy, stwierdzając 4.947 szt. (5,7%) bez ważnych dowodów prawnej kontroli metrologicznej oraz w zakładach energetycznych skontrolowano 369.425 szt. liczników energii elektrycznej, stwierdzając 5.403 szt. (1,5%) bez ważnych dowodów prawnej kontroli metrologicznej.

W wyniku wszystkich stwierdzonych nieprawidłowości w stosowaniu przyrządów pomiarowych nałożono 441 mandatów karnych na sumę 69.150 zł oraz zastosowano 107 pouczeń.

2. Na obszarze **OUM w Bydgoszczy** (województwo kujawsko-pomorskie) wykonano 3.436 kontroli użytkowników przyrządów pomiarowych, stwierdzając w 433 jednostkach (12,6%) nieprawidłowości; skontrolowano łącznie 5.861 szt. przyrządów pomiarowych, w tym 677 szt. (11,6%) przyrządów zostało zakwestionowanych.

Najwięcej nieprawidłowości odnotowano podczas kontroli użytkowników ciepłomierzy – 41,5% i stacji paliw ciekłych – 21,9%.

Kontrolowano również ewidencje użytkowników wodomierzy (na 42.788 szt. użytkowanych, zakwestionowano 20 szt.) i liczników energii elektrycznej (104.037 szt. kwestionując 2 szt.) oraz gazomierzy (34.867 szt.) i ciepłomierzy (15.089 szt.) - nie stwierdzając nieprawidłowości.

W wyniku stwierdzonych nieprawidłowości nałożono 211 mandatów karnych na sumę 22.800 zł oraz zastosowano 134 pouczenia.

3. Na obszarze działania **OUM w Gdańsku** (województwa: pomorskie i warmińsko-mazurskie) wykonanych zostało 3.245 kontroli użytkowników przyrządów pomiarowych, gdzie w 751 przypadkach (23,1%) stwierdzono nieprawidłowości; skontrolowano łącznie 6.700 szt. przyrządów pomiarowych, w tym 1.209 szt. (18,0%) przyrządów zostało zakwestionowanych.

Najwięcej nieprawidłowości stwierdzono podczas kontroli placówek handlowych – 28,2% i aptek – 21,9%.

W wyniku stwierdzonych nieprawidłowości nałożono 357 mandatów karnych na sumę 33.950 zł, zastosowano 393 pouczenia oraz skierowano 1 wniosek do sądu grodzkiego.

4. Na obszarze **OUM w Katowicach** (województwo śląskie) wykonano 1.463 kontrole użytkowników przyrządów pomiarowych, stwierdzając nieprawidłowości w 340 jednostkach (23,2%); skontrolowano łącznie 5.121 szt. przyrządów pomiarowych, w tym 535 szt. (10,4%) przyrządów zostało zakwestionowanych.

Najwięcej nieprawidłowości stwierdzono podczas kontroli placówek handlowych – 28,6% i aptek – 17,9%.

W zakładach wodociągowych skontrolowano prowadzone ewidencje użytkowników wodomierzy, stwierdzając stosowanie ogółem 105.079 szt.

wodomierzy, kwestionując 21.160 szt. (20,1%) z powodu braku ważnych dowodów prawnej kontroli metrologicznej.

W wyniku stwierdzonych nieprawidłowości nałożono 312 mandatów karnych na sumę 38.740 zł oraz zastosowano 28 pouczeń.

5. Na obszarze **OUM w Krakowie** (województwa: małopolskie i podkarpackie) wykonano 711 kontroli użytkowników przyrządów pomiarowych, gdzie w 227 jednostkach (31,9%) stwierdzono nieprawidłowości; skontrolowano łącznie 2.580 szt. przyrządów pomiarowych, w tym 485 szt. (18,8%) przyrządów zostało zakwestionowanych.

Najwięcej nieprawidłowości stwierdzono podczas kontroli placówek handlowych – 33,7%, stacji paliw ciekłych – 29,3% i stacji LPG – 25,0%.

W wyniku stwierdzonych nieprawidłowości nałożono 218 mandatów karnych na sumę 30.620 zł oraz zastosowano 11 pouczeń.

6. Na obszarze **OUM w Łodzi** (województwa: łódzkie i świętokrzyskie) wykonano 870 kontroli użytkowników przyrządów pomiarowych, gdzie w 242 jednostkach (27,8%) stwierdzono nieprawidłowości; skontrolowano łącznie 2.350 szt. przyrządów pomiarowych, w tym 365 szt. (15,5%) przyrządów zostało zakwestionowanych.

Najwięcej nieprawidłowości stwierdzono podczas kontroli placówek handlowych – 35,1%, firm przystosowujących pojazdy do zasilania gazem – 34,5% i aptek – 25,0%.

W zakładach wodociągowych skontrolowano prowadzone ewidencje użytkowników wodomierzy, stwierdzając użytkowanie ogółem 26.072 szt. wodomierzy, kwestionując w tym 2.614 szt. (10,0%) z powodu braku ważnych dowodów prawnej kontroli metrologicznej, w zakładzie gazowniczym odpowiednio 58.825 szt. i 11 szt., w zakładzie energetycznym odpowiednio 83.798 szt. i 57 szt. oraz w zakładzie ciepłowniczym skontrolowano 348 szt. ciepłomierzy, gdzie nie stwierdzono nieprawidłowości.

W wyniku stwierdzonych podczas kontroli nieprawidłowości nałożono 147 mandatów karnych na sumę 24.950 zł, zastosowano 38 pouczeń oraz skierowano 1 wniosek do sądu grodzkiego.

7. Na obszarze **OUM w Poznaniu** (województwo wielkopolskie) przeprowadzonych zostało 1.870 kontroli użytkowników przyrządów pomiarowych, gdzie stwierdzono nieprawidłowości w 615 jednostkach (32,9%); skontrolowano łącznie 6.985 szt. przyrządów pomiarowych, w tym 1.022 szt. (14,6%) przyrządów zostało zakwestionowanych.

Największy procent nieprawidłowości stwierdzono podczas kontroli placówek handlowych – 37,2% i stacji paliw ciekłych – 35,8%.

W zakładach wodociągowych skontrolowano prowadzone ewidencje użytkowników wodomierzy, stwierdzając użytkowanie ogółem 47.266 szt. wodomierzy, kwestionując 14.436 szt. (30,5%) z powodu braku ważnych dowodów prawnej kontroli metrologicznej.

W wyniku ww. nieprawidłowości nałożono 431 mandatów karnych na sumę 58.700 zł, zastosowano 180 pouczeń oraz skierowano 3 wnioski do sądów grodzkich.

8. Na obszarze **OUM w Szczecinie** (województwa: zachodnio-pomorskie i lubuskie) wykonano 769 kontroli użytkowników przyrządów pomiarowych, gdzie w 85 jednostkach (11,1%) stwierdzono nieprawidłowości; skontrolowano łącznie 1.651 szt. przyrządów pomiarowych, kwestionując 110 szt. (6,7%) przyrządów.

W żadnej grupie kontrolowanych użytkowników przyrządów pomiarowych odsetek nieprawidłowości nie przekroczył 20%, a największy stwierdzono podczas kontroli placówek handlowych – 16,2%.

W wyniku stwierdzonych nieprawidłowości nałożono 82 mandaty karne na sumę 8.350 zł oraz zastosowano 3 pouczenia.

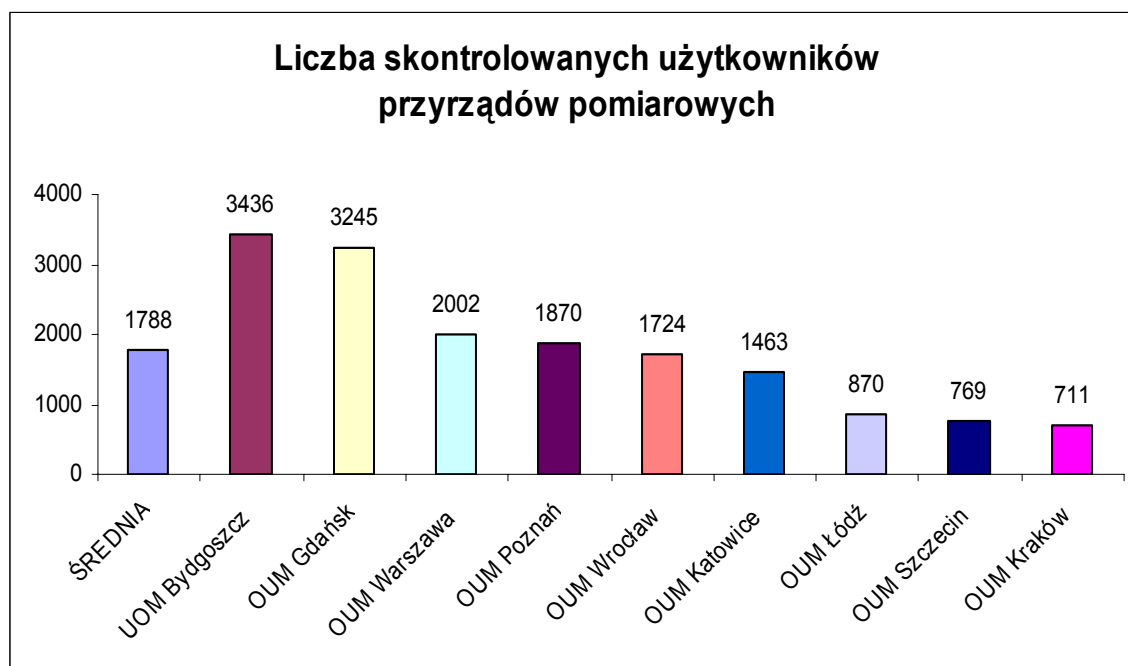
9. Na obszarze działania **OUM we Wrocławiu** (województwa: dolnośląskie i opolskie) wykonano 1.724 kontrole użytkowników przyrządów pomiarowych, gdzie w 475 jednostkach (27,8%) stwierdzono nieprawidłowości; skontrolowano łącznie 3.999 szt. przyrządów pomiarowych, w tym 849 szt. (21,2%) przyrządów zostało zakwestionowanych.

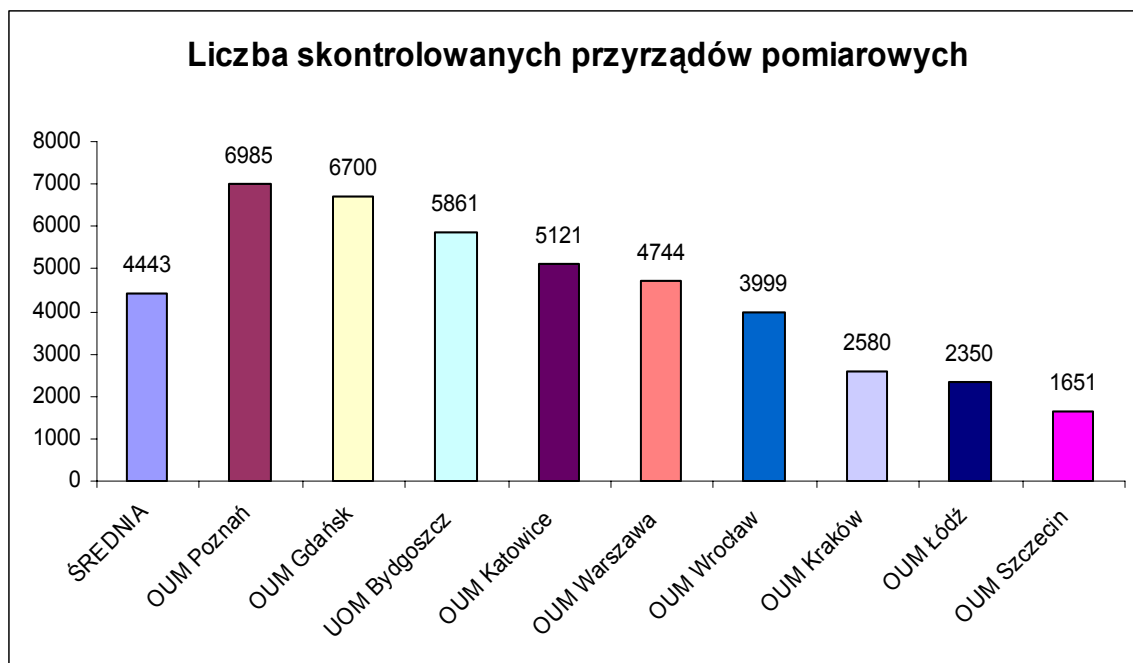
Najwięcej nieprawidłowości stwierdzono podczas kontroli stacji kontroli pojazdów – 34,6%, placówek handlowych – 33,5% i stacji paliw ciekłych – 23,4%.

W zakładach wodociągowych skontrolowano prowadzone ewidencje użytkowników wodomierzy, gdzie na stosowane ogółem 32.403 szt. wodomierzy stwierdzono stosowanie 5.751 szt. (17,7%) bez ważnych dowodów prawnej kontroli metrologicznej, w zakładzie energetycznym na 509.424 liczników energii elektrycznej stosowano bez ważnych dowodów prawnej kontroli metrologicznej 10.930 szt. (2,1%), a w zakładach gazowniczych na 350.901 szt. stwierdzono niezalegalizowane 424 sztuki (0,1%).

W wyniku wszystkich stwierdzonych nieprawidłowości nałożono 412 mandatów karnych na sumę 53.500 zł oraz zastosowano 63 pouczenia.

Wykres nr 7





II. Kontrole podmiotów i przedsiębiorców, którym Prezes GUM udzielił upoważnień, zezwoleń lub wydał decyzje na wykonywanie określonej działalności.

Łącznie skontrolowano 878 jednostek, w tym 339 podmiotów posiadających upoważnienia lub zezwolenia na wykonywanie określonej działalności oraz 539 podmiotów, w których na podstawie decyzji Prezesa utworzono punkty legalizacyjne. W 95% były to kontrole planowe.

Nieprawidłowości stwierdzono w 160 jednostkach, tj. w 18,2%. Analiza zebranych danych wskazuje, że w przyszłości należy zwrócić szczególną uwagę na kontrole dwóch grup podmiotów działających na podstawie zezwoleń w zakresie tachografów samochodowych, gdzie stwierdzono nieprawidłowości w ponad 40%.

Wyniki kontroli poszczególnych grup:

1. Kontrole UZ

W 2008 roku terenowe organy administracji miar przeprowadziły 210 kontroli podmiotów, które uzyskały od Prezesa GUM zezwolenie na prowadzenie działalności gospodarczej w zakresie instalacji, naprawy lub sprawdzania tachografów samochodowych (UZ).

W 94 przypadkach (44,8% ogółem skontrolowanych) zostały stwierdzone nieprawidłowości (przedstawione na str. 13).

Do tych podmiotów, w których stwierdzono nieprawidłowości, zostały wystosowane zalecenia pokontrolne, przeprowadzono cztery rekontrole oraz skierowano jeden wniosek do sądu grodzkiego.

2. Kontrole UZC

Terenowe organy administracji miar przeprowadziły 80 kontroli podmiotów, które uzyskały od Prezesa GUM zezwolenie na prowadzenie warsztatu w zakresie instalacji, w tym aktywacji, napraw oraz sprawdzania tachografów cyfrowych (UZC).

W 33 przypadkach (41,3% skontrolowanych) stwierdzono nieprawidłowości.

Do podmiotów, w których stwierdzono nieprawidłowości, zostały wystosowane zalecenia pokontrolne oraz przeprowadzono jedną rekontrolę.

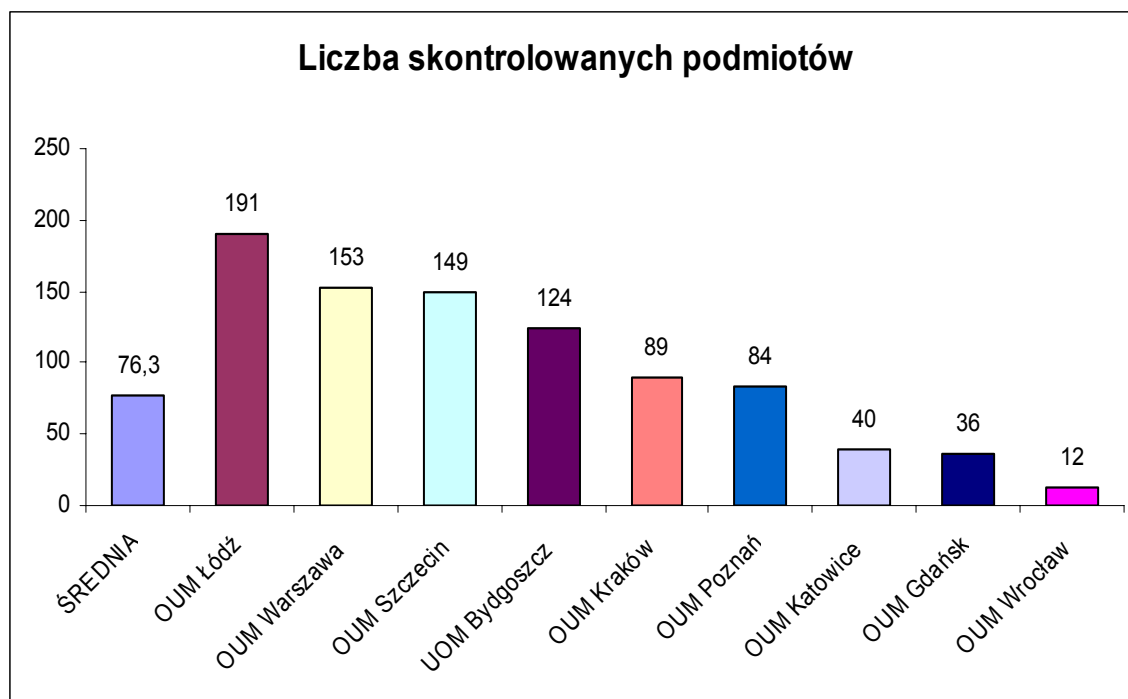
3. Kontrole podmiotów upoważnionych:

- 3 podmiotów posiadających upoważnienia Prezesa GUM do legalizacji pierwotnej przyrządów pomiarowych - liczników energii elektrycznej (2) i tachografów (1); w jednym przypadku stwierdzone nieprawidłowości dotyczyły stosowania trzech przyrządów pomiarowych, które, wg harmonogramu przeprowadzania ekspertyz lub wzorcowania przyrządów i stanowisk pomiarowych, utraciły ważność;
- 46 podmiotów posiadających upoważnienia Prezesa GUM do legalizacji ponownej określonych przyrządów pomiarowych (tachografów samochodowych, liczników energii elektrycznej i analizatorów spalin samochodowych); w 13 podmiotach (28,3%) stwierdzono nieprawidłowości.

Do wszystkich podmiotów wystosowane zostały zalecenia pokontrolne, zobowiązujące do usunięcia, w określonym czasie, stwierdzonych nieprawidłowości oraz sporządzono jedno wystąpienie do prokuratury.

4. Kontrole w punktach legalizacyjnych

Przeprowadzono 539 kontroli pracy pracowników w punktach legalizacyjnych; w 20 przypadkach (3,7%) stwierdzono nieprawidłowości (dotyczące stosowania przez właścicieli punktów legalizacyjnych przyrządów pomiarowych, które, wg harmonogramów przeprowadzania ekspertyz lub wzorcowania przyrządów i stanowisk pomiarowych, utraciły ważność).



Łącznie terenowe organy administracji miar skontrolowały 878 podmiotów posiadających upoważnienia, zezwolenia lub działające na podstawie decyzji Prezesa GUM, w 160 stwierdzając nieprawidłowości, tj. w 18,2%, w tym:

- w podmiotach posiadających upoważnienia lub zezwolenia – na 336 kontroli, nieprawidłowości stwierdzono w 140 podmiotach, tj. w 41,7%,
- w podmiotach prowadzących punkty legalizacyjne – na 539 kontroli, stwierdzono nieprawidłowości w 20, tj. w 3,7%.

Najczęściej stwierdzane nieprawidłowości podczas czynności kontrolnych wykonywanych w podmiotach, którym Prezes GUM udzielił upoważnień lub zezwoleń na prowadzenie określonej działalności (w tym kontrole działalności punktów legalizacyjnych) to:

- niezgodne z wymaganiami dokumentowanie wykonanych czynności,
- stosowanie niewłaściwego wyposażenia (lub bez wymaganych dowodów kontroli metrologicznej),
- naruszanie warunków prowadzenia warsztatu,
- wykonywanie czynności objętych zezwoleniem (upoważnieniem) przez osoby nieuprawnione,
- nakładanie cech i zabezpieczeń niezgodnie z wymaganiami.

III. Przetwórstwo, naprawa i obrót wyrobami z metali szlachetnych

W roku 2008 pracownicy urzędów probierczych i zespołu kontrolnego BN skontrolowali 659 jednostek przetwórstwa i obrotu wyrobami z metali szlachetnych, w tym 469 sklepów i 190 zakładów.

Okręgowy Urząd Probierczy w Warszawie skontrolował 231 jednostek, w których zakwestionował ogółem 1.080 wyrobów oferowanych do sprzedaży (w tym: 214 wyrobów złotych i 866 srebrnych).

Okręgowy Urząd Probierczy w Krakowie skontrolował 228 jednostek, w których zakwestionował ogółem 2.288 wyrobów oferowanych do sprzedaży (288 złotych wyrobów i 2.000 srebrnych).

Pracownicy zespołu kontrolnego BN skontrolowali 200 jednostek, w których zakwestionowali ogółem 370 wyrobów oferowanych do sprzedaży (160 złotych wyrobów i 210 srebrnych).

W badanym okresie zakwestionowano łącznie 3.738 szt. wyrobów oferowanych do sprzedaży (662 złote i 3.076 wyrobów srebrnych). Wśród nich:

- 3.606 wyrobów nie posiadało cechy probierczej, w tym: 618 złotych i 2.988 srebrnych,
- na 106 wyrobach cecha była nieczytelna, w tym: na 39 złotych i 67 srebrnych,
- 26 wyrobów skierowano do identyfikacji z podejrzeniem, że wybite na nich cechy są fałszywe, w tym: 5 złotych i 21 srebrnych.

Kontrolujący, za nieprzestrzeganie przepisów ustawy Prawo probiercze, nałożyli 140 mandatów karnych na kwotę 33.950 zł i skierowali 1 wniosek do prokuratury.

Podsumowanie

Wykonanie zadań w zakresie nadzoru przedstawione zostało w postaci zbiorczych wyników kontroli: stosowanych lub będących w użytkowaniu przyrządów pomiarowych, podmiotów działających w oparciu o zezwolenia, upoważnienia lub decyzje Prezesa Głównego Urzędu Miar oraz wyrobów z metali szlachetnych.

Sprawdzając przestrzeganie prawa, inspektorzy w trakcie kontroli podejmowali również działania edukacyjne polegające m.in. na uświadamianiu przedsiębiorcom obowiązku przestrzegania przepisów prawa, szczególnie w tak istotnych obszarach jak ochrona praw konsumentów, ochrona środowiska, ochrona życia i zdrowia.

Ponadto w trakcie przeprowadzanych kontroli pracownicy administracji miar i probierczej przekazywali kontrolowanym podmiotom praktyczne informacje oraz porady dotyczące obowiązujących regulacji prawnych.

Wspomniane działania spotykały się z pozytywnym przyjęciem przez kontrolowanych, co wskazuje na konieczność ich intensyfikowania w przyszłości.

Analiza zebranych materiałów pokazuje, że zasadnym jest podejmowanie w sposób zintegrowany systematycznych oraz konsekwentnych działań zmierzających do minimalizacji stwierdzanych negatywnych zjawisk i tendencji.

Skutecznemu wypracowywaniu narzędzi niezbędnych dla efektywnego nadzoru służby mają cykliczne spotkania robocze terenowych służb nadzoru z pracownikami Biura Nadzoru GUM, w celu m.in. omawiania bieżących problemów i podejmowania wspólnych przedsięwzięć. Efektem dotychczasowych spotkań roboczych są materiały o charakterze dydaktycznym, których zadaniem jest promowanie wśród pracowników administracji miar wykonujących czynności kontrolne dobrych praktyk kontrolerskich. Wspomniane spotkania pomagają wypracować jednolite sposoby działania w przypadkach występowania problemów wspólnych dla całej administracji miar.

Dotychczasowa praktyka wskazuje na potrzebę kładzenia większego nacisku na przeprowadzanie planowych i systematycznych kontroli, ze szczególnym zwróceniem uwagi na te obszary, które w danym okręgowym urzędzie charakteryzują się występowaniem istotnych nieprawidłowości i/lub największą liczbą nieprawidłowości wykrywanych w trakcie wykonywania czynności kontrolnych (przykładowo kontrole inspektorów administracji miar dwóch grup podmiotów działających na podstawie zezwoleń w zakresie tachografów samochodowych, wykazały występowanie nieprawidłowości na poziomie ponad 40%).

Dalsze podejmowanie ww. i podobnych działań wiąże się m.in. z koniecznością organizacji odpowiednich szkoleń dla pracowników administracji miar i probierniczej w celu stałego podnoszenia kwalifikacji zawodowych i jakości wykonywanych zadań. Ponadto podjęcie takich działań może wiązać się z potrzebą zwiększenia obsady służb nadzoru. Koniecznym działaniem jest stała dbałość o systematyczne doposażenie administracji miar i probierniczej w niezbędny sprzęt.

Należy jeszcze raz podkreślić, że wydaje się zasadnym, aby położyć jeszcze większy nacisk na aspekt informacyjno-edukacyjny przeprowadzanych kontroli, co niewątpliwie będzie skutkowało stałym podnoszeniem wiedzy wszystkich kontrolowanych w zakresie prowadzonej przez nich działalności gospodarczej oraz obowiązujących przepisów prawa, np. poprzez informowanie zainteresowanych podmiotów o wprowadzanych zmianach w przepisach prawa dotyczących obszaru funkcjonowania administracji miar i probierniczej etc. Takie działania mogą mieć wpływ na skuteczniejsze zapobieganie lub eliminowanie przypadków postępowania niezgodnego z prawem, np. poprzez fakt prezentowania stanu przestrzegania wymogów prawa na określonym obszarze czy w wybranej dziedzinie lub akcje informacyjne.

Równocześnie, na bazie już zdobytych umiejętności i doświadczeń, należy prowadzić dalsze prace mające na celu ujednolicenie i doskonalenie standardów kontroli tak w metrologii jak i probiernictwie. Zajmują się tym utworzone zespoły terenowych służb nadzoru we współpracy z Biurem Nadzoru, opracowując zasady i wytyczne postępowania w określonych sytuacjach dla pracowników administracji miar i probiernictwa.

Dzięki takim działaniom możliwe będzie prowadzenie stałej oceny i właściwej interpretacji wyników kontroli w kraju, a co za tym idzie, stałego podnoszenia jakości sprawowanego nadzoru oraz rzetelnego informowania opinii publicznej. Właściwe zidentyfikowanie problemów, z którymi boryka się administracja miar i probiernicza, pozwoli na zdefiniowanie obszarów krytycznych, które wymagają szczególnego zintensyfikowania działań nadzorczych i kontrolnych.

Efektom wszystkich przedsięwzięć będzie podniesienie efektywności funkcjonowania administracji miar i administracji probierczej oraz uczynienie jej kompetentnym instrumentem realizacji zadań Państwa.


Opracowano
pod kierownictwem:

Dyrektora Biura Nadzoru


Zbigniewa Zabielskiego

Akceptował:

**Wiceprezes
ds. Metrologii Prawnej**


Dorota Habich

Zatwierdził:

**Prezes
Głównego Urzędu Miar**


Janina Maria Popowska