

Główny Urząd Miar

Biuro Nadzoru



SPRAWOZDANIE
z przeprowadzonych kontroli
w 2009 roku

Warszawa, luty 2010 r.

WSTĘP

Realizując ustawowe zadania Prezesa GUM w zakresie sprawowania nadzoru nad przestrzeganiem przepisów:

- ustawy z dnia 11 maja 2001 r. – Prawo o miarach (Dz. U. z 2004 r. Nr 243, poz. 2441 z późn. zm.),
- ustawy z dnia 3 kwietnia 1993 r. – Prawo probiercze (Dz. U. Nr 55, poz. 249, z późn. zm.),
- ustawy z dnia 29 lipca 2005 r. o systemie tachografów cyfrowych (Dz. U. Nr 180, poz. 1494, z późn. zm.)
oraz aktów wykonawczych do tych ustaw, w roku 2009 skontrolowano i poddano analizie następujące obszary obejmujące:

- I. Przyrządy pomiarowe podlegające prawnej kontroli metrologicznej.
- II. Podmioty i przedsiębiorcy, którym Prezes GUM udzielił upoważnień, zezwoleń lub wydał decyzje na wykonywanie określonej działalności.
- III. Przetwórstwo, naprawa i obrót wyrobami z metali szlachetnych.

Zestawienie wyników kontroli, wykonanych w kraju w 2009 roku, zostało sporządzone na podstawie sprawozdań okręgowych urzędów miar (OUM) i okręgowych urzędów probierczych (OUP) oraz materiałów Biura Nadzoru GUM.

GŁÓWNE WYNIKI KONTROLI:

- Pracownicy terenowych organów administracji miar skontrolowali łącznie **16.489** jednostek w zakresie przestrzegania ustawy Prawo o miarach, stwierdzając nieprawidłowości w **3.687** jednostkach, tj. w **22,4%**.
Największy procent nieprawidłowości odnotowano w skontrolowanych jednostkach mieszczących się na obszarach działania OUM Poznań (**33,2%**) i OUM Warszawa (**31,4%**), najmniejszy na obszarach działania OUM Bydgoszcz (**9,3%**) i OUM Szczecin (**11,6%**).
- Bezpośredniej kontroli poddano **40.237** szt. przyrządów pomiarowych, gdzie zakwestionowano **6.161** szt., tj. **15,3%**.
Największy procent stwierdzonych nieprawidłowości zanotowano podczas kontroli wag nieautomatycznych – **22,9%** i odważników – **19,9%**.
- Skontrolowano łącznie **374** podmioty działające na podstawie wydanych przez Prezesa GUM upoważnień, zezwoleń lub decyzji, stwierdzając nieprawidłowości w **136** podmiotach, tj. w **36,4%**.
- Pracownicy terenowych organów administracji probierczej i zespołu kontrolnego BN skontrolowali **481** jednostek w zakresie przestrzegania ustawy Prawo probiercze, gdzie zakwestionowali ogółem **2.020** szt. wyrobów z metali szlachetnych.

- Z tytułu stwierdzonych nieprawidłowości nałożono **2.886** mandatów karnych na łączną kwotę **398.635** zł, skierowano **10** wniosków do sądów grodzkich i **1** wniosek do prokuratury, zastosowano **301** pouczeń oraz wydano **78** zaleceń, w tym:
 - w zakresie przestrzegania ustawy Prawo o miarach nałożono **2.806** mandatów karnych na kwotę **379.735** zł, skierowano **9** wniosków do sądów grodzkich oraz zastosowano **858** pouczeń i wydano **78** zaleceń,
 - w zakresie przestrzegania ustawy Prawo probiercze nałożono **80** mandatów karnych na kwotę **18.900** zł, skierowano **1** wniosek do prokuratury, **1** wniosek do sądu grodzkiego oraz zastosowano **43** pouczenia.

SZCZEGÓŁOWE WYNIKI PRZEPROWADZONYCH KONTROLI

I. Kontrole użytkowników przyrządów pomiarowych podlegających prawnej kontroli metrologicznej.

1. Kontrole w kraju ogółem

Łącznie przeprowadzono w kraju 16.489 kontroli użytkowników przyrządów pomiarowych, w tym kontroli planowych wykonano 15.235 (92,4% ogółem), kontroli doraźnych 1.254 (7,6%).

Tabela 1 przedstawia wykonane kontrole w miejscach stosowania przyrządów pomiarowych (pp).

Tabela 1

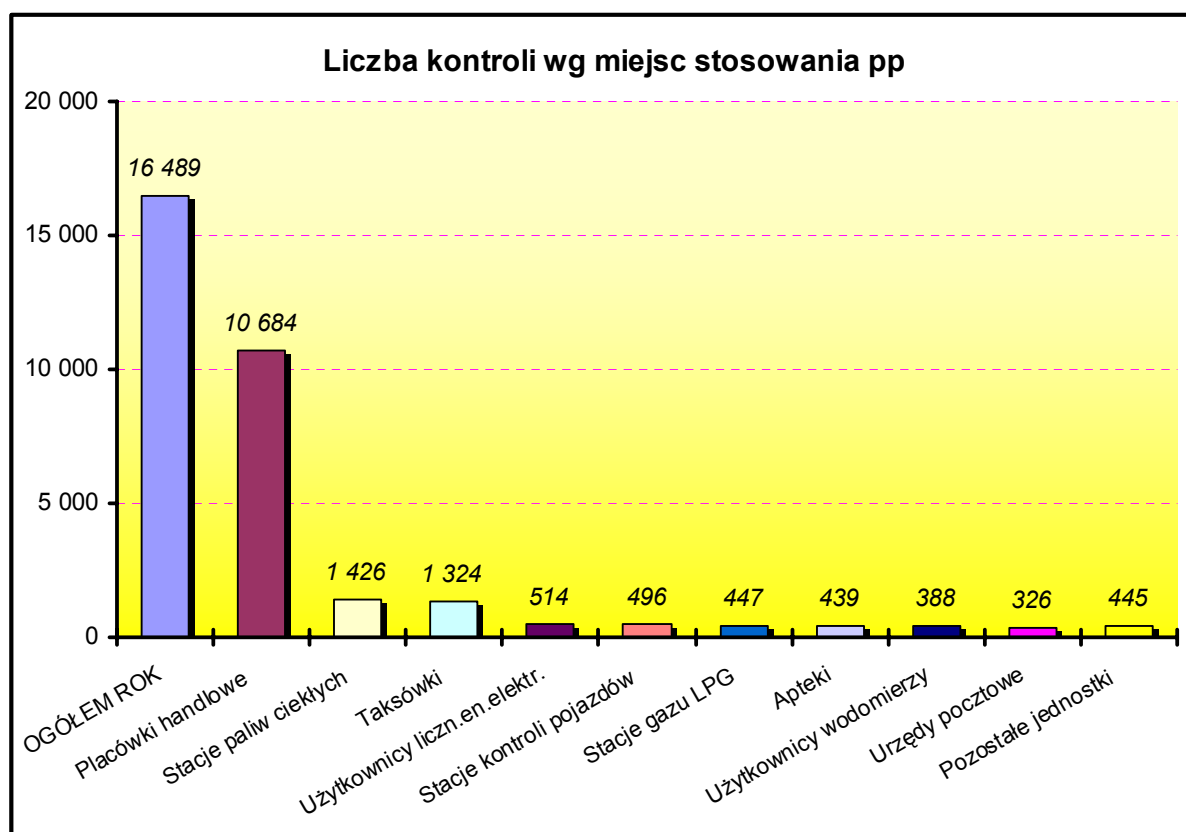
Wyszczególnienie	Liczba skontrolowanych jednostek	w tym:	
		kontrole planowe	kontrole doraźne
Placówki handlowe, punkty skupu i składy materiałów	10.684	9.888	796
Stacje paliw ciekłych	1.426	1.254	172
Taksówki	1.324	1.171	153
Użytkownicy liczników energii elektrycznej	514	514	0
Stacje kontroli pojazdów	496	478	18
Stacje gazu LPG	447	403	44
Apteki	439	403	36
Użytkownicy wodomierzy	388	386	2
Urzędy pocztowe	326	306	20
<i>Pozostałe jednostki^{x)}</i>	445	432	13

^{x)} *Pozostałe jednostki* – wszystkie inne kontrole jednostek, m.in. firm przystosowujących pojazdy do zasilania gazem, użytkowników gazomierzy i ciepłomierzy, których liczba kontroli była mniejsza niż 200 w całym roku.

Najwięcej kontroli (64,8% wszystkich kontroli) przeprowadzono w placówkach handlowych, punktach skupu i składach materiałów, sprawdzając stosowanie przyrządów pomiarowych takich jak wagi nieautomatyczne, odważniki i przyrządy do pomiaru długości.

Liczbę wykonanych w kraju kontroli (wg miejsc stosowania pp) przedstawia wykres nr 1.

Wykres nr 1



Z analizy szczegółowych wyników ww. kontroli (wg miejsc stosowania lub użytkowania przyrządów pomiarowych) wynika, że na 16.489 skontrolowanych jednostek, w 3.687 jednostkach, tj. w 22,4% stwierdzono nieprawidłowości, a najczęściej odnotowano ich podczas kontroli: firm przystosowujących pojazdy do zasilania gazem – 34,3%, placówek handlowych – 29,1%, stacji paliw ciekłych - 19,4%, stacji gazu LPG – 16,6% oraz aptek – 13,0%.

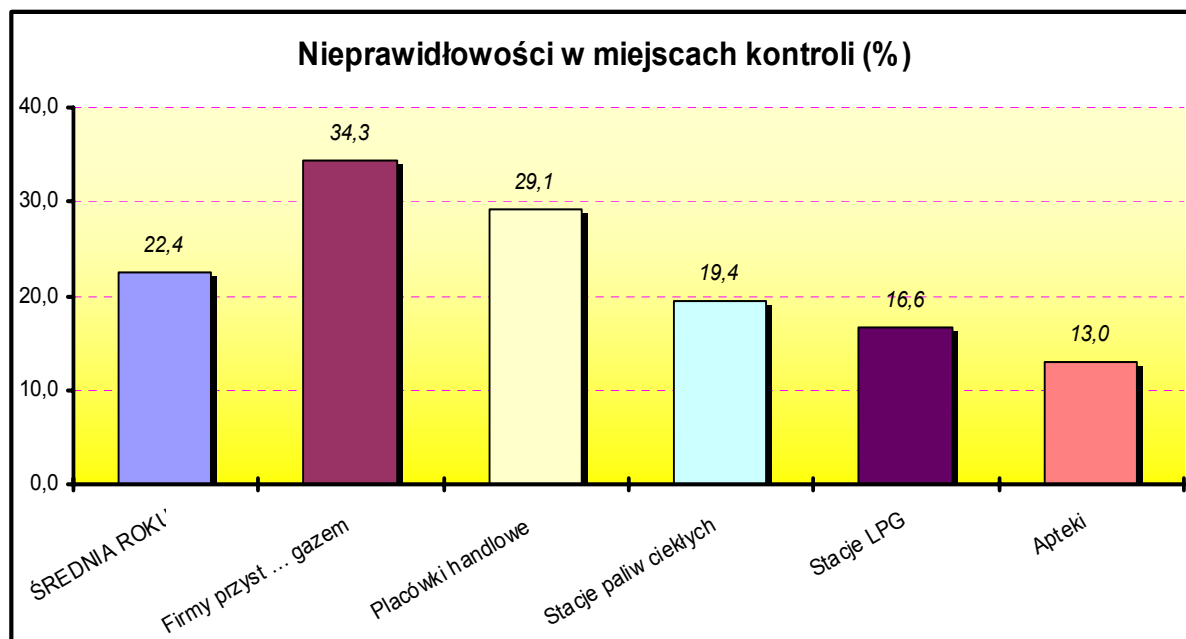
W pozostałych miejscach nieprawidłowości nie przekroczyły 10,0%.

Stwierdzone nieprawidłowości w ponad 98% polegały na stosowaniu przyrządów pomiarowych bez ważnych dowodów prawnej kontroli metrologicznej.

W stosunku do roku 2008 odnotowano jednoprocentowy spadek stwierdzonych nieprawidłowości.

Najwyższy procent stwierdzonych nieprawidłowości w miejscach kontroli przedstawia wykres nr 2.

Wykres nr 2



Plan kontroli na rok 2009 w tym zakresie wykonany został w **107,1%**.

2. Rodzaje skontrolowanych przyrządów pomiarowych

Ogółem na terenie kraju skontrolowano następujące ilości przyrządów pomiarowych będących w obrocie lub użytkowaniu oraz znajdujących się w ewidencjach, w tym:

- 40.237 szt. przyrządów pomiarowych będących w użytkowaniu lub obrocie, kwestionując 6.161 szt., tj. 15,3%,
- 3.287 tys. szt. przyrządów pomiarowych będących w ewidencji m.in. zakładów wodociagowych i energetycznych, gdzie bez ważnych dowodów prawnej kontroli metrologicznej stwierdzono 97,7 tys. szt., tj. 3,0% (szczegóły – patrz str. 7).

Kontrole wybranych przyrządów pomiarowych, będących w obrocie lub użytkowaniu (wg liczby skontrolowanych sztuk), w tym zakwestionowanych (sztuki i procenty) przedstawia tabela 2.

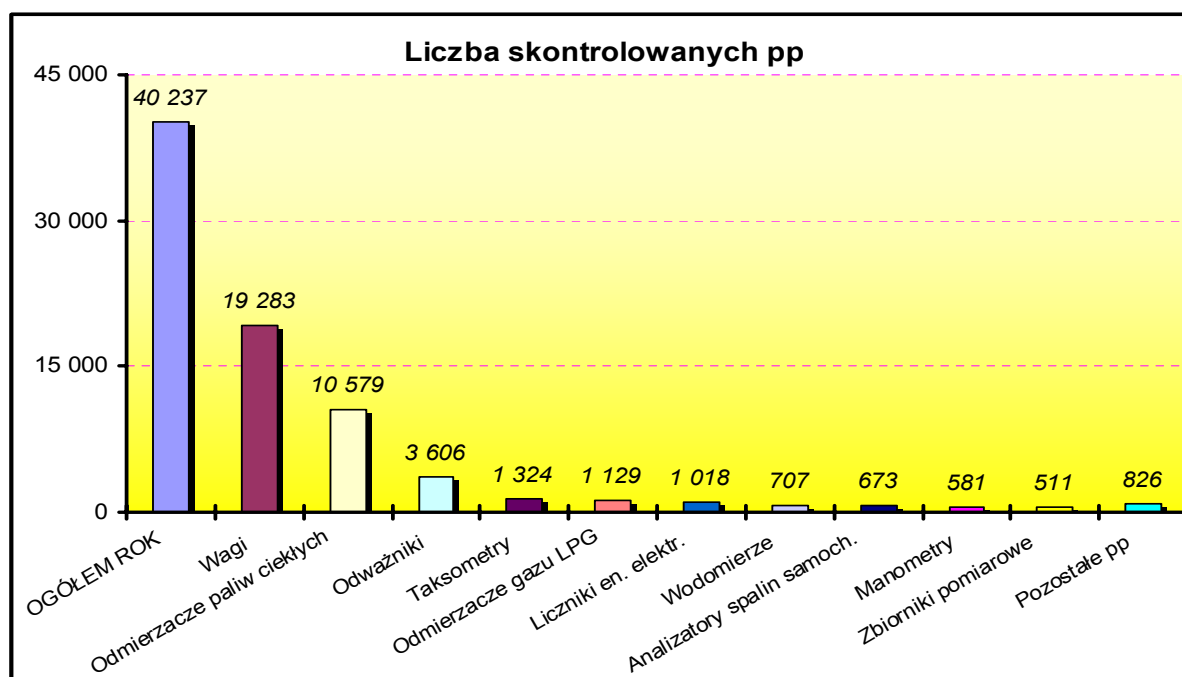
Tabela 2

Rodzaj przyrządu pomiarowego	Liczba skontrolowanych	w tym:	% zakwestionowanych
		zakwestionowano	
Wagi	19.283	4.413	22,9
Odmierzacze paliw ciekłych	10.579	596	5,6
Odważniki	3.606	719	19,9
Taksometry	1.324	28	2,1
Odmierzacze gazu LPG	1.129	144	12,8
Liczniki energii elektrycznej	1.018	0	0,0
Wodomierze	707	56	7,9
Analizatory spalin samochodowych	673	76	11,3
Manometry do opon	581	65	11,2
Zbiorniki pomiarowe	511	17	3,3

Liczba pozostałych skontrolowanych przyrządów pomiarowych (m.in. gazomierzy, ciepłomierzy) nie przekroczyła 250 szt..

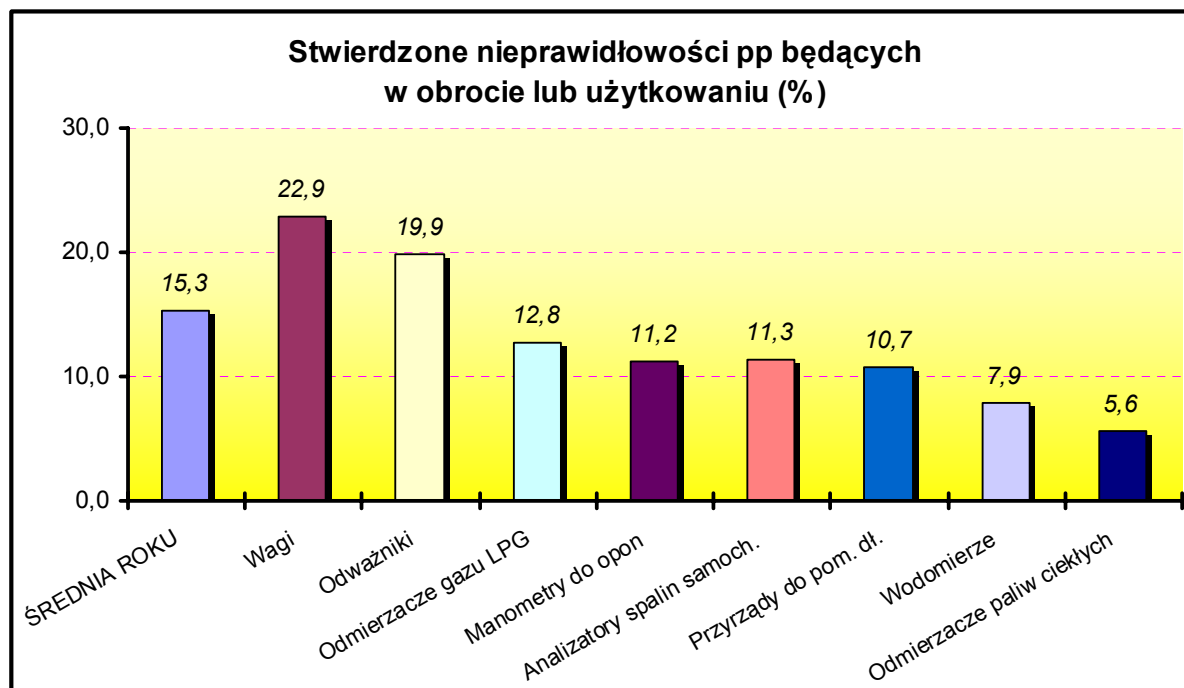
Wykres nr 3 przedstawia największe grupy przyrządów pomiarowych skontrolowanych w kraju.

Wykres nr 3



Wykres nr 4 przedstawia w procentach najwyższe wartości stwierdzonych nieprawidłowości skontrolowanych grup przyrządów pomiarowych, będących w obrocie lub użytkowaniu.

Wykres nr 4



W pozostałych skontrolowanych grupach przyrządów pomiarowych odsetek stwierdzonych nieprawidłowości nie przekroczył 5%.

Głównymi przyczynami zakwestionowania 6.161 szt. przyrządów pomiarowych będących w obrocie lub użytkowaniu było stwierdzenie przez kontrolujących:

- braku ważnych dowodów prawnej kontroli metrologicznej (6.050 przypadków), co stanowi 98,2% wszystkich zakwestionowanych,
- niespełnienie określonych w przepisach prawnych wymagań metrologicznych dla danych rodzajów przyrządów pomiarowych (96 przypadków), tj. 1,6%.

Spośród skontrolowanych formalnie przyrządów pomiarowych w ewidencjach (kartotekach) instytucji odnotowano:

- 8,2% nieprawidłowości w użytkowaniu wodomierzy (na 496,6 tys. szt. użytkowanych zakwestionowano 40,5 tys. szt.),
- poniżej 0,1% nieprawidłowości w użytkowaniu liczników energii elektrycznej, gazomierzy i ciepłomierzy

z powodu braku ważnych dowodów prawnej kontroli metrologicznej.

W porównaniu do roku 2008, procent nieprawidłowości skontrolowanych przyrządów pomiarowych będących w obrocie lub użytkowaniu pozostał na niezmiennym poziomie (15,3%), a przyrządów pomiarowych w ewidencjach instytucji zmniejszył się z 4,5% do 3,0%.

W rezultacie wszystkich stwierdzonych nieprawidłowości pracownicy administracji miar:

- wystawili 2.806 mandatów karnych na łączną kwotę 379.735 zł,
- skierowali 9 wniosków o ukaranie do sądów grodzkich,
- zastosowali 858 pouczeń,
- wydali 78 zaleceń.

3. Realizacja kontroli przyrządów pomiarowych, podlegających prawnej kontroli metrologicznej, przez okręgowe i obwodowe urzędy miar.

W 2009 roku terenowe organy administracji miar wykonały następujące kontrole:

1. Na obszarze działania **OUM w Warszawie**, obejmującym województwa: mazowieckie, podlaskie i lubelskie, wykonano 2.086 kontroli użytkowników przyrządów pomiarowych, gdzie w 654 jednostkach (31,4%) stwierdzono nieprawidłowości.
Najwięcej nieprawidłowości stwierdzono podczas kontroli placówek handlowych – 43,1% i stacji gazu LPG – 23,8%.
Skontrolowano łącznie 5.444 szt. przyrządów pomiarowych, w tym 1.093 szt. (20,1%) przyrządów zostało zakwestionowanych.
Za wszystkie stwierdzone nieprawidłowości w stosowaniu przyrządów pomiarowych nałożono 597 mandatów karnych na sumę 92.870 zł, zastosowano 51 pouczeń oraz wystosowano 78 zaleceń.
2. Na obszarze **OUM w Krakowie** (województwa: małopolskie i podkarpackie) wykonano 1.001 kontroli użytkowników przyrządów pomiarowych, gdzie w 269 jednostkach (26,9%) stwierdzono nieprawidłowości.
Najwięcej nieprawidłowości stwierdzono podczas kontroli placówek handlowych – 31,8% i stacji paliw ciekłych – 21,5%.
Skontrolowano łącznie 3.064 szt. przyrządów pomiarowych, w tym 546 szt. (17,8%) przyrządów zostało zakwestionowanych.
W wyniku stwierdzonych nieprawidłowości nałożono 254 mandaty karne na sumę 35.800 zł, skierowano 2 wnioski do sądu grodzkiego oraz zastosowano 13 pouczeń.
3. Na obszarze **OUM we Wrocławiu** (województwa: dolnośląskie i opolskie) wykonano 2.506 kontroli użytkowników przyrządów pomiarowych, gdzie w 653 jednostkach (26,1%) stwierdzono nieprawidłowości.
Najwięcej nieprawidłowości stwierdzono podczas kontroli placówek handlowych – 29,8% i stacji paliw ciekłych – 23,1%.
Skontrolowano łącznie 5.053 szt. przyrządów pomiarowych, w tym 1.071 szt. (21,2%) przyrządów zostało zakwestionowanych.
W wyniku stwierdzonych nieprawidłowości nałożono 611 mandatów karnych na sumę 72.300 zł, zastosowano 35 pouczeń oraz skierowano 7 wniosków do sądów grodzkich.
4. Na obszarze **OUM w Poznaniu** (województwo wielkopolskie) przeprowadzonych zostało 2.165 kontroli użytkowników przyrządów pomiarowych, gdzie stwierdzono nieprawidłowości w 718 jednostkach (33,2%).

Największy procent nieprawidłowości stwierdzono podczas kontroli placówek handlowych – 39,8%, firm przystosowujących pojazdy do zasilania gazem – 35,1%, stacji paliw ciekłych – 31,6% i aptek – 23,3%.

Skontrolowano łącznie 7.264 szt. przyrządów pomiarowych, w tym 1.268 szt. (17,5%) przyrządów zostało zakwestionowanych.

Za stwierdzone nieprawidłowości nałożono 470 mandatów karnych na sumę 63.855 zł oraz zastosowano 248 pouczeń.

5. Na obszarze **OUM w Katowicach** (województwo śląskie) wykonano 1.031 kontroli użytkowników przyrządów pomiarowych, stwierdzając nieprawidłowości w 194 jednostkach (18,8%).

Najwięcej nieprawidłowości stwierdzono podczas kontroli placówek handlowych – 25,0% i aptek – 16,7%.

Skontrolowano łącznie 3.366 szt. przyrządów pomiarowych, w tym 279 szt. (8,3%) przyrządów zostało zakwestionowanych.

W wyniku stwierdzonych nieprawidłowości nałożono 146 mandatów karnych na sumę 20.120 zł oraz zastosowano 48 pouczeń.

6. Na obszarze **OUM w Gdańsku** (województwa: pomorskie i warmińsko-mazurskie) wykonanych zostało 2.647 kontroli użytkowników przyrządów pomiarowych, gdzie w 583 przypadkach (22,0%) stwierdzono nieprawidłowości.

Najwięcej nieprawidłowości stwierdzono podczas kontroli placówek handlowych – 26,9% i aptek – 25,8%.

Skontrolowano łącznie 5.438 szt. przyrządów pomiarowych, w tym 899 szt. (16,5%) przyrządów zostało zakwestionowanych.

W wyniku stwierdzonych nieprawidłowości nałożono 277 mandatów karnych na kwotę 31.470 zł oraz zastosowano 306 pouczeń.

7. Na obszarze **OUM w Łodzi** (województwa: łódzkie i świętokrzyskie) wykonano 815 kontrole użytkowników przyrządów pomiarowych, gdzie w 204 jednostkach (25,0%) stwierdzono nieprawidłowości.

Najwięcej nieprawidłowości stwierdzono podczas kontroli placówek handlowych – 33,6% i stacji paliw ciekłych – 28,5%.

Skontrolowano łącznie 2.901 szt. przyrządów pomiarowych, w tym 379 szt. (13,1%) przyrządów zostało zakwestionowanych.

W wyniku stwierdzonych podczas kontroli nieprawidłowości nałożono 172 mandaty karne na sumę 29.950 zł i zastosowano 32 pouczenia.

8. Na obszarze **OUM w Bydgoszczy** (województwo kujawsko-pomorskie) wykonano 3.435 kontroli użytkowników przyrządów pomiarowych, stwierdzając w 319 jednostkach (9,3%) nieprawidłowości.

Najwięcej nieprawidłowości odnotowano podczas kontroli stacji gazu LPG – 22,0% i stacji paliw ciekłych – 17,0%.

Skontrolowano łącznie 5.723 szt. przyrządów pomiarowych, w tym 512 szt. (8,9%) przyrządów zostało zakwestionowanych.

W wyniku stwierdzonych nieprawidłowości nałożono 207 mandatów karnych na sumę 23.470 zł oraz zastosowano 104 pouczenia.

9. Na obszarze **OUM w Szczecinie** (województwa: zachodnio-pomorskie i lubuskie) wykonano 803 kontrole użytkowników przyrządów pomiarowych, gdzie w 93 jednostkach (11,6%) stwierdzono nieprawidłowości.

Najwięcej nieprawidłowości odnotowano podczas kontroli placówek handlowych – 17,0% i stacji gazu LPG – 13,0%.

Skontrolowano łącznie 1.984 szt. przyrządów pomiarowych, w tym 114 szt. (5,7%) przyrządów zostało zakwestionowanych.

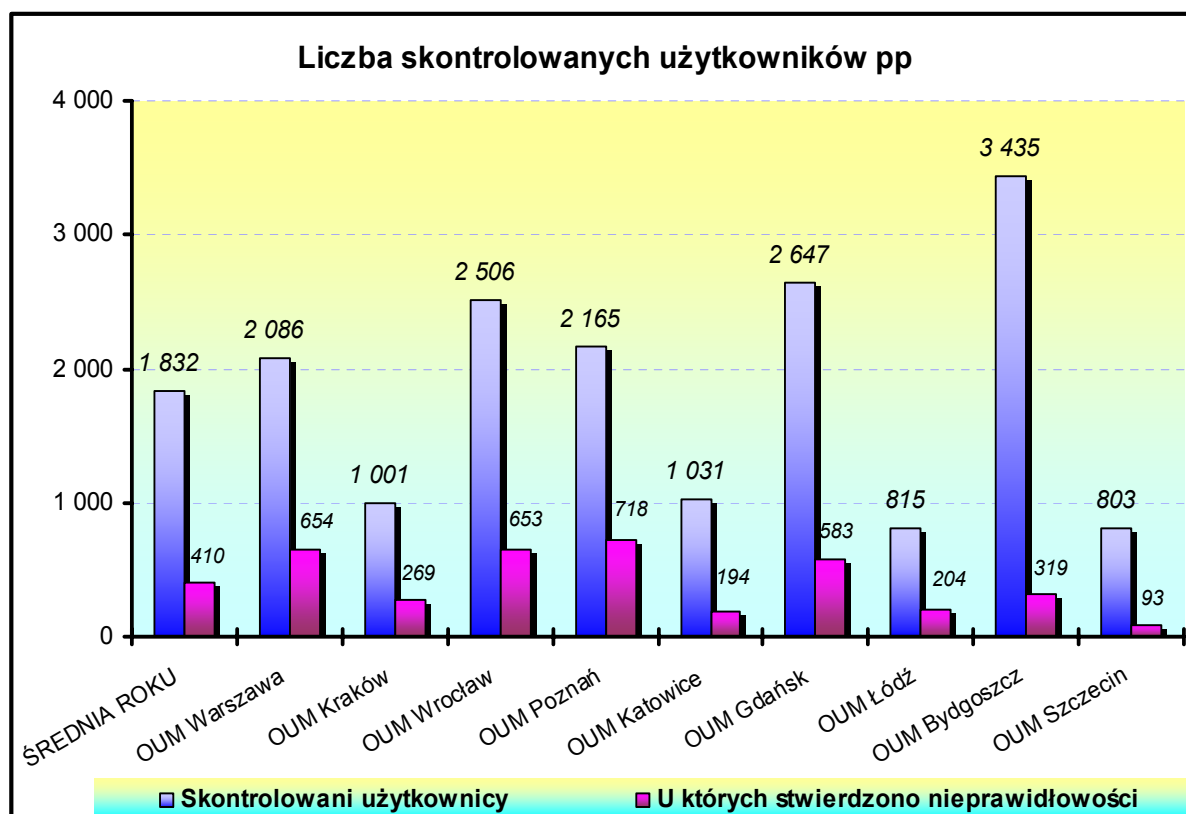
W wyniku stwierdzonych nieprawidłowości nałożono 72 mandaty karne na kwotę 9.900 zł oraz zastosowano 21 pouczeń.

Łącznie w analizowanym okresie pracownicy urzędów miar, za wszystkie stwierdzone nieprawidłowości wystawili 2.806 mandatów karnych na sumę 379.735 zł, zastosowali 858 pouczeń, wydali 78 zaleceń oraz skierowali 9 wniosków do sądów grodzkich.

Wykazane wyżej procentowe nieprawidłowości, stwierdzone w skontrolowanych jednostkach mieszczących się na obszarach działania poszczególnych OUM, obrazują wyniki tych kontroli, których przeprowadzono co najmniej 20 w danej grupie użytkowników.

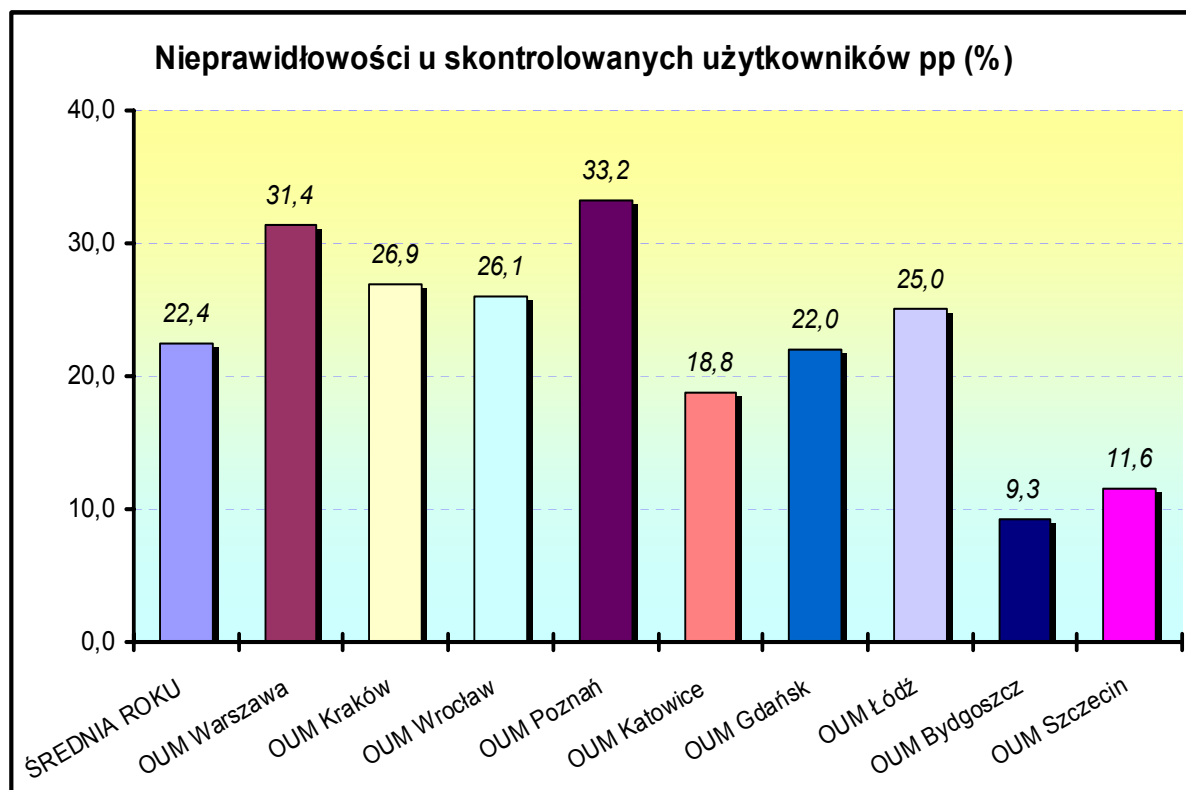
Zestawienie wszystkich wykonanych przez okręgowe urzędy miar kontroli użytkowników przyrządów pomiarowych i tych, w których stwierdzono nieprawidłowości, przedstawia wykres nr 5.

Wykres nr 5



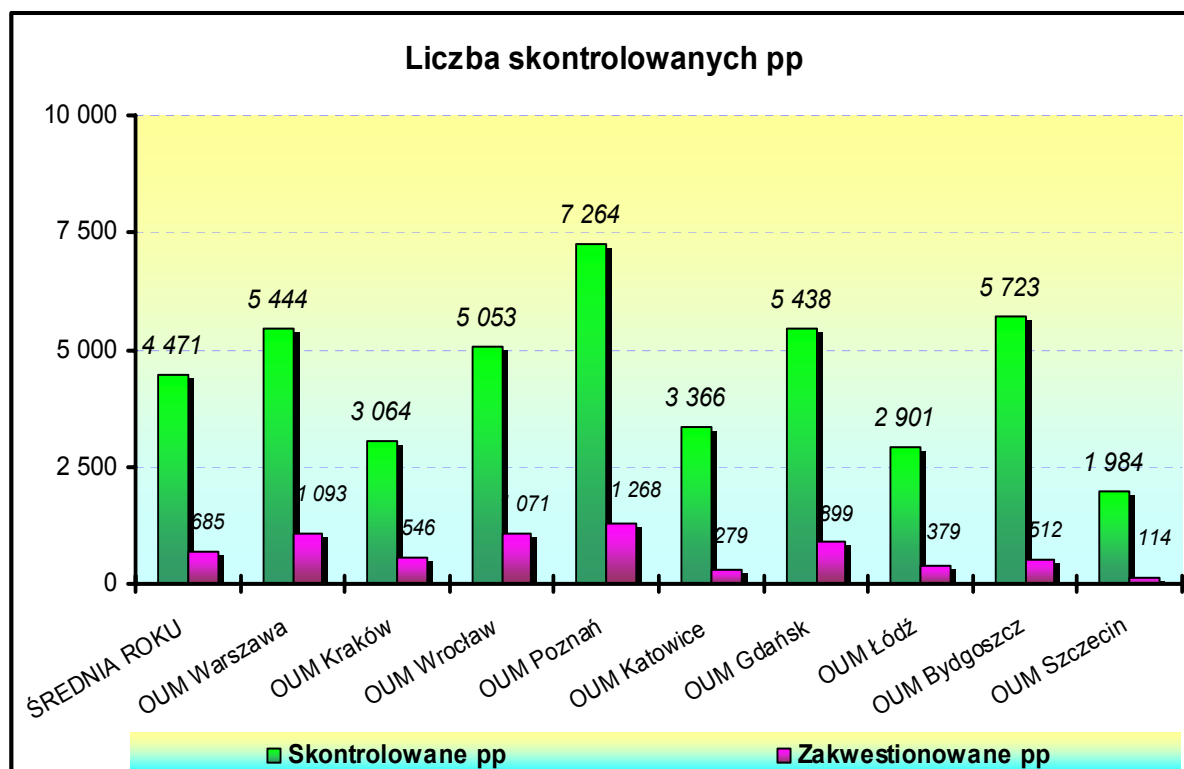
Wskaźnik procentowy ww. nieprawidłowości, stwierdzonych u skontrolowanych użytkowników pp w poszczególnych OUM przedstawia wykres nr 6.

Wykres nr 6



Analizując stwierdzone nieprawidłowości w zależności od ich występowania na terenie poszczególnych okręgowych urzędów miar należy podkreślić, że największy odsetek nieprawidłowości odnotowano w skontrolowanych jednostkach znajdujących się na terenach działania OUM w Poznaniu oraz OUM w Warszawie (ponad 30%), najmniejszy na obszarach OUM w Bydgoszczy (9,3%) i OUM w Szczecinie (11,6%).

Na wykresie nr 7 przedstawiono liczby skontrolowanych i zakwestionowanych przyrządów pomiarowych (w obrocie i użytkowaniu) w poszczególnych OUM.



II. Kontrole podmiotów i przedsiębiorców, którym Prezes GUM udzielił upoważnień, zezwoleń lub wydał decyzje na wykonywanie określonej działalności.

Łącznie w roku 2009 skontrolowano 374 podmioty posiadające upoważnienia lub zezwolenia Prezesa na wykonywanie określonej działalności.

Nieprawidłowości stwierdzono w 136 jednostkach, tj. w 36,4%.

Roczny plan tych kontroli wykonano w **91,4%**.

Wyniki kontroli poszczególnych grup:

1. Kontrole UZ

Terenowe organy administracji miar przeprowadziły 208 kontroli podmiotów, które uzyskały od Prezesa GUM zezwolenie na prowadzenie działalności gospodarczej w zakresie instalacji, naprawy lub sprawdzania tachografów samochodowych (UZ).

W 68 przypadkach (32,7% ogółem skontrolowanych) zostały stwierdzone nieprawidłowości.

Do tych podmiotów, w których stwierdzono nieprawidłowości, zostały wystosowane zalecenia pokontrolne. W trzech przypadkach zaistniała konieczność przeprowadzenia rekontroli.

2. Kontrole UZC

Terenowe organy administracji miar przeprowadziły 117 kontroli podmiotów, które uzyskały od Prezesa GUM zezwolenie na prowadzenie warsztatu w zakresie instalacji, w tym aktywacji, napraw oraz sprawdzania tachografów cyfrowych (UZC).

W 50 przypadkach (42,7% skontrolowanych) stwierdzono nieprawidłowości.

Do podmiotów, w których stwierdzono nieprawidłowości, zostały wystosowane zalecenia pokontrolne.

3. Kontrole podmiotów upoważnionych

Skontrolowano:

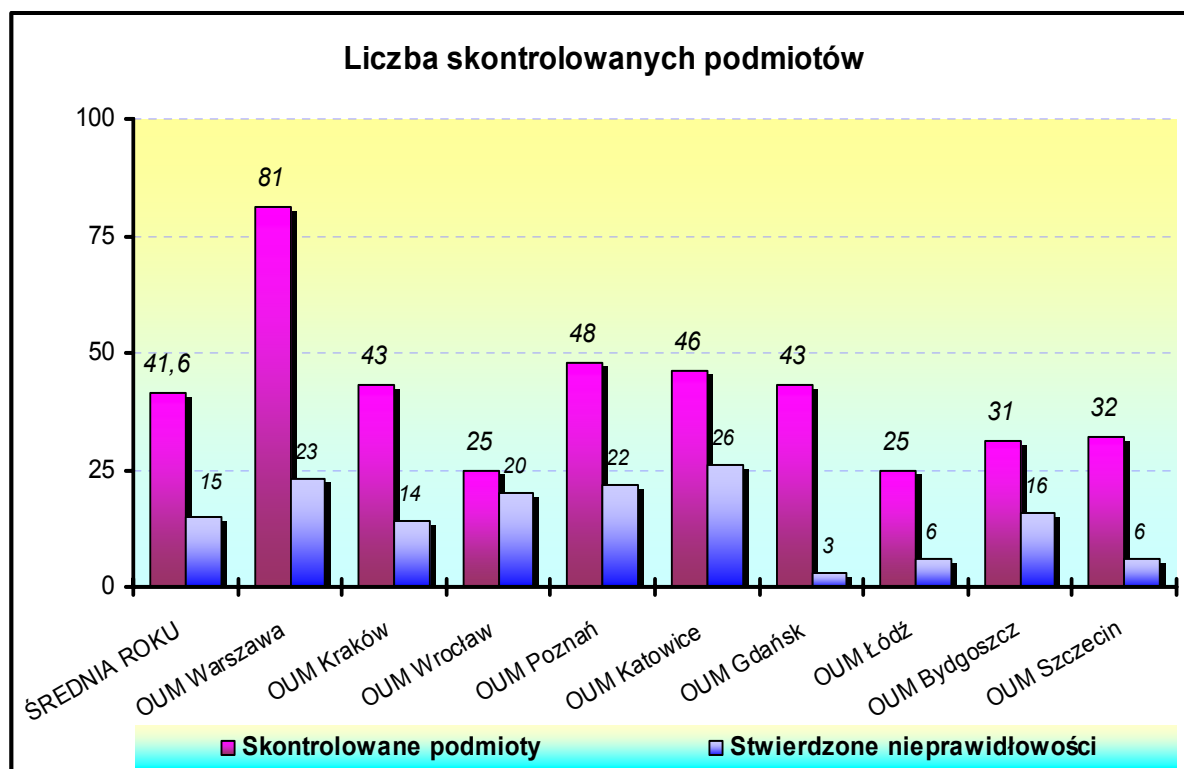
- 4 podmioty posiadające upoważnienia Prezesa GUM do legalizacji pierwotnej przyrządów pomiarowych - liczników energii elektrycznej;
- 45 podmiotów posiadających upoważnienia Prezesa GUM do legalizacji ponownej określonych przyrządów pomiarowych (tachografów samochodowych - 36, liczników energii elektrycznej - 4 i analizatorów spalin samochodowych - 5),
- w 18 podmiotach (36,7%) stwierdzono nieprawidłowości.

Najczęściej stwierdzane nieprawidłowości podczas czynności kontrolnych wykonywanych w podmiotach, którym Prezes GUM udzielił upoważnień lub zezwoleń na prowadzenie określonej działalności to:

- niezgodne z wymaganiami dokumentowanie wykonanych czynności,
- nakładanie cech i zabezpieczeń niezgodnie z wymaganiami,
- stosowanie niewłaściwego wyposażenia (lub bez wymaganych dowodów kontroli metrologicznej),
- naruszanie określonych warunków warsztatowych, na podstawie których wydane zostało zezwolenie (upoważnienie),
- wykonywanie czynności objętych zezwoleniem (upoważnieniem) przez osoby nie posiadające wymaganych szkoleń.

Do wszystkich podmiotów wystosowane zostały zalecenia pokontrolne, zobowiązujące do usunięcia, w określonym czasie, stwierdzonych nieprawidłowości.

Liczbę skontrolowanych podmiotów przez poszczególne okręgowe urzędy miar przedstawia wykres nr 8.



W stosunku do roku 2008 odnotowano około 5% spadek stwierdzanych nieprawidłowości, jednakże szczegółowa analiza zebranych danych wskazuje, że nadal należy zwracać uwagę na kontrole podmiotów działających na podstawie zezwoleń w zakresie tachografów cyfrowych, gdzie stwierdzono nieprawidłowości w 42,7% oraz podmiotów upoważnionych do legalizacji – 36,7%.

4. Kontrole w punktach legalizacyjnych

Przeprowadzono 652 kontrole pracy pracowników w punktach legalizacyjnych; w 27 przypadkach (4,1%) stwierdzono nieprawidłowości, w szczególności:

- brak aktualnych świadectw ekspertyz stanowisk pomiarowych lub świadectw wzorcowania przyrządów pomiarowych stanowiących wyposażenie punktu,
- brak lub nieaktualne harmonogramy przeprowadzania ekspertyz lub wzorcowania przyrządów i stanowisk pomiarowych
- brak lub nieaktualne wykazy przyrządów pomiarowych będących na wyposażeniu punktu,
- użytkowanie wyposażenia nie zgłoszonego do Prezesa GUM,
- niejednoznaczne oznakowanie przyrządów stanowiących wyposażenie punktu,
- nie wpisywanie wszystkich przyrządów do rejestru legalizacji,
- nie umieszczanie w zapiskach sprawdzenia wszystkich wymaganych danych.

III. Przetwórstwo, naprawa i obrót wyrobami z metali szlachetnych

W 2009 roku pracownicy urzędów probierczych i zespołu kontrolnego BN skontrolowali 644 jednostki przetwórstwa i obrotu wyrobami z metali szlachetnych, w tym 398 sklepów i 246 zakładów.

Pracownicy Okręgowego Urzędu Probierczego w Warszawie skontrolowali 283 jednostki, w tym 190 sklepów i 93 zakłady, w których zakwestionowali ogółem 1.102 sztuki wyrobów oferowanych do sprzedaży (w tym: 555 wyrobów złotych i 547 srebrnych). Za stwierdzone nieprawidłowości nałożyli 17 mandatów karnych na kwotę 3.200 zł., skierowali 1 wniosek do prokuratury i 1 wniosek do sądu grodzkiego.

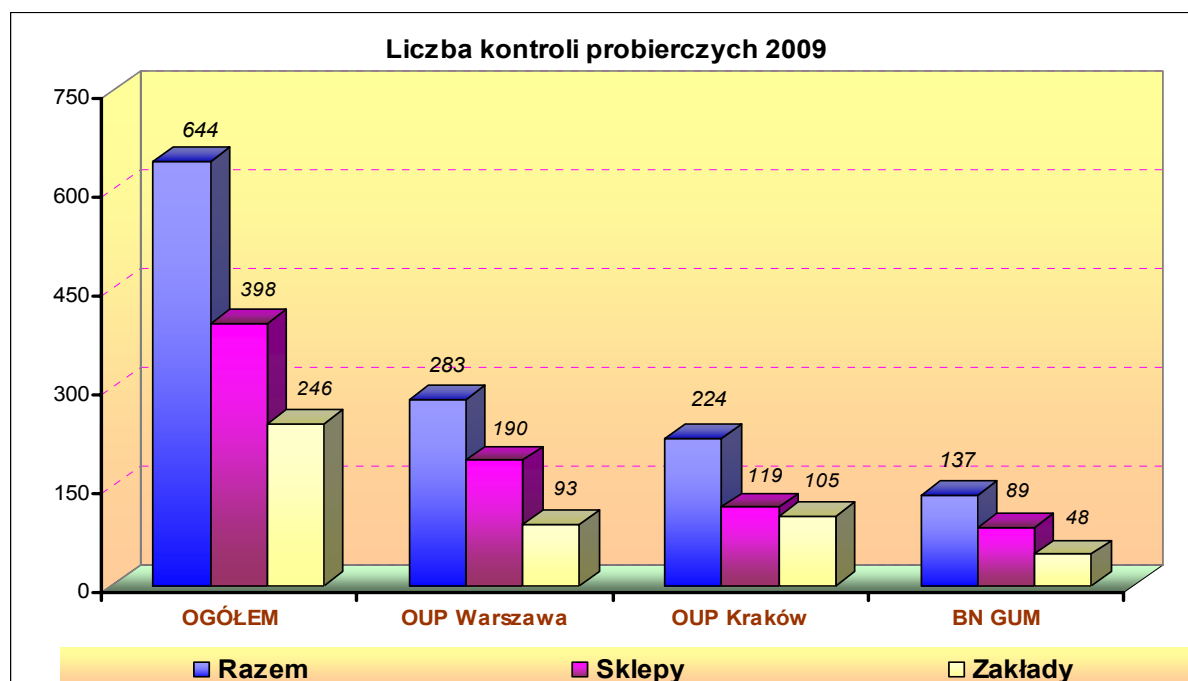
Pracownicy Okręgowego Urzędu Probierczego w Krakowie skontrolowali 224 jednostki, w tym 119 sklepów i 105 zakładów, w których zakwestionowali ogółem 2.865 sztuk wyrobów oferowanych do sprzedaży (800 złotych wyrobów i 2.065 srebrnych). Za stwierdzone nieprawidłowości nałożyli 54 mandaty karne na kwotę 14.650 zł.

Pracownicy zespołu kontrolnego BN skontrolowali 137 jednostek, w tym 89 sklepów i 48 zakładów, w których zakwestionowali łącznie 267 sztuk wyrobów oferowanych do sprzedaży (119 złotych i 148 srebrnych wyrobów). Za stwierdzone nieprawidłowości nałożyli 9 mandatów na kwotę 1.050 zł. oraz zastosowali 43 pouczenia.

Pomimo faktu, że w roku 2009 skontrolowano ogółem około 3% mniej jednostek w stosunku do roku 2008, to liczba zakwestionowanych wyrobów była wyższa o ponad 13%.

Wykonane kontrole probiercze przedstawia wykres nr 9

Wykres nr 9

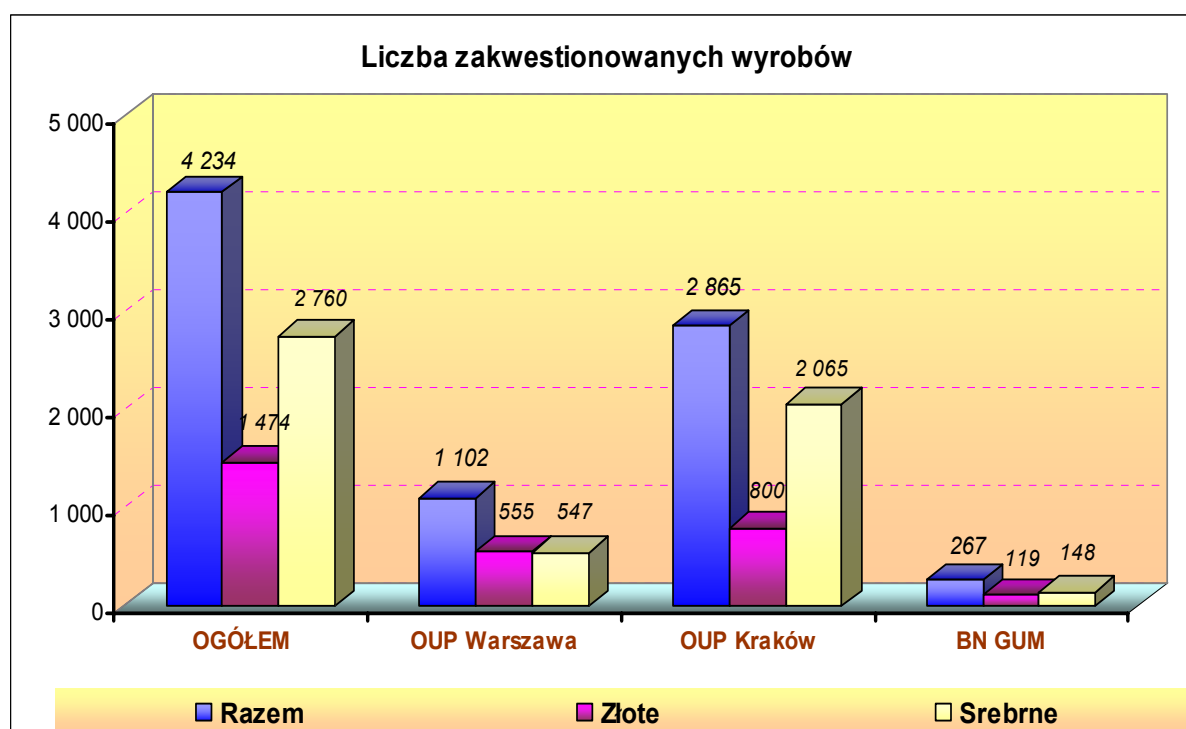


Ogółem w badanym okresie w 644 jednostkach zakwestionowano łącznie 4.234 sztuki wyrobów oferowanych do sprzedaży (1.474 złote i 2.760 wyrobów srebrnych). Wśród nich:

- 4.159 wyrobów nie posiadało cechy probierczej, w tym: 1.440 złotych i 2.719 srebrnych,
- na 47 wyrobach cecha była nieczytelna, (na 27 złotych i 20 srebrnych),
- 28 wyrobów skierowano do identyfikacji z podejrzeniem, że wybite na nich cechy są fałszywe (7 złotych i 21 srebrnych).

Zakwestionowane wyroby z metali szlachetnych przedstawia wykres nr 10.

Wykres nr 10



Kontrolujący, za nieprzestrzeganie przepisów ustawy Prawo probiercze, nałożyli 80 mandatów karnych na kwotę 18.900 zł, skierowali 1 wniosek do prokuratury i 1 wniosek do sądu grodzkiego oraz zastosowali 43 pouczenia.

Podsumowanie

Realizację zadań w zakresie nadzoru w 2009 roku przedstawiono w formie zbiorczych wyników kontroli: użytkowników przyrządów pomiarowych, podmiotów działających na podstawie wydanych przez Prezesa Głównego Urzędu Miar zezwoleń, upoważnień lub decyzji oraz przetwórstwa, naprawy i obrotu wyrobami z metali szlachetnych.

W ramach wykonywanych czynności kontrolnych inspektorzy zwracali szczególną uwagę na stan przestrzegania prawa. W trakcie kontroli prowadzili również działania

edukacyjne polegające m.in. na uświadamianiu przedsiębiorcom obowiązku przestrzegania przepisów prawa, szczególnie w tak istotnych obszarach jak ochrona praw konsumentów, ochrona środowiska, ochrona życia i zdrowia oraz udzielali porad w zakresie obowiązujących regulacji prawnych. Takie działania spotykały się z bardzo życzliwym przyjęciem ze strony kontrolowanych.

Analiza zebranych materiałów i jej wyniki pokazują, że niezbędnym jest kontynuowanie systematycznych oraz konsekwentnych działań zmierzających do minimalizacji stwierdzanych negatywnych zjawisk i tendencji szczególnie w obszarze ochrony praw konsumenta. W oparciu o wyniki analiz określone są obszary „szczególnie wrażliwe”, które administracja miar traktuje priorytetowo w ramach podejmowanych przez siebie czynności nadzorczych.

Niepokojący jest fakt bardzo licznych nieprawidłowości stwierdzonych w skontrolowanych:

- placówkach handlowych (w OUM w Warszawie procent nieprawidłowości przekroczył 40%, w trzech OUM, tj. w Krakowie, Poznaniu i Łodzi przekroczył 30%),
- w podmiotach, które uzyskały od Prezesa zezwolenie na prowadzenie warsztatu w zakresie instalacji, w tym aktywacji, napraw oraz sprawdzania tachografów cyfrowych (42,7%)
- w podmiotach upoważnionych do legalizacji (36,7%).

Dotychczasowa praktyka wskazuje na potrzebę zwrócenia większej uwagi na przeprowadzanie systematycznych kontroli na tych obszarach, które na terenie właściwego okręgowego urzędu charakteryzują się występowaniem nieprawidłowości o wysokim poziomie istotności i/lub największą liczbą nieprawidłowości wykrywanych w trakcie wykonywania planowych i doraźnych czynności kontrolnych.

Mając na uwadze fakt, że podejście systemowe nastawione na osiąganie określonych celów wydaje się być stosunkowo najskuteczniejszym, podejmowane są działania nakierowane na wypracowanie odpowiedniego podejścia do pojawiających się problemów i zagrożeń. Skutecznemu wypracowywaniu narzędzi niezbędnych dla efektywnego sprawowania nadzoru służą m.in. spotkania robocze terenowych służb nadzoru z pracownikami Biura Nadzoru GUM. Ich głównym celem jest omawianie bieżących problemów i wyzwań przed jakimi staje nadzór metrologiczny, a także podejmowanie wspólnych przedsięwzięć podnoszących jego jakość i skuteczność. Ponadto spotkania te pomagają wypracowywać jednolite sposoby i narzędzia działania w przypadkach występowania problemów wspólnych dla całej administracji miar. Efektem dotychczasowych spotkań roboczych są materiały o charakterze dydaktycznym, których zadaniem jest promowanie wśród pracowników administracji miar wykonujących czynności kontrolne dobrych praktyk kontrolerskich.

Równocześnie, na bazie już zdobytych umiejętności i doświadczeń, prowadzone są dalsze prace mające na celu ujednoczenie i doskonalenie standardów kontroli, tak w metrologii jak i probiernictwie. W ramach tych działań materiał szczególnie ważny i chętnie implementowany do polskich realiów stanowią międzynarodowe standardy kontroli wykorzystywane przez administrację miar i administrację probierczą państw wchodzących w skład Unii Europejskiej.

Działania te umożliwią prowadzenie stałej oceny i właściwej interpretacji uzyskanych wyników kontroli w kraju, zdefiniowanie obszarów krytycznych, które wymagają szczególnego zintensyfikowania działań nadzorczych i kontrolnych, a co za tym idzie, stałego podnoszenia jakości sprawowanego nadzoru oraz rzetelnego informowania opinii publicznej.

Opracowano
pod kierownictwem:

Dyrektora Biura Nadzoru


Zbigniewa Zabielskiego

Akceptował:

**Wiceprezes
ds. Metrologii Prawnej**


Dorota Habich

Zatwierdził:

**Prezes
Głównego Urzędu Miar**


Janina Maria Popowska