

GŁÓWNY URZĄD MIAR

Biuro Nadzoru



SPRAWOZDANIE

Z WYKONANYCH KONTROLI

W 2010 ROKU

Warszawa, 2011 rok

WSTĘP

Główny Urząd Miar jest urzędem administracji rządowej, właściwym w sprawach miar i probiernictwa.

Prezes Głównego Urzędu Miar, zgodnie z ustawą z dnia 11 maja 2001 r. - Prawo o miarach, jest centralnym organem administracji rządowej nadzorowanym przez ministra właściwego do spraw gospodarki.

Organizację Głównego Urzędu Miar określa statut nadany przez ministra właściwego do spraw gospodarki w drodze zarządzenia z dnia 5 kwietnia 2007 r. w sprawie nadania statutu Głównemu Urzędowi Miar.

W corocznych sprawozdaniach Głównego Urzędu Miar prezentowane są informacje z zakresu nadzoru Prezesa GUM nad przestrzeganiem przepisów ustaw: Prawo o miarach, Prawo Probiercze i o systemie tachografów cyfrowych.

Szczególne miejsce zajmują w nich, przygotowane przez Biuro Nadzoru, zestawienia wyników kontroli wykonanych przez jednostki nadzorowane wszystkich szczebli administracji miar i administracji probierczej.

Biuro Nadzoru odpowiada m.in. za realizację ustawowych zadań prezesa w zakresie sprawowania nadzoru nad przestrzeganiem przepisów ustaw: Prawo o miarach, Prawo probiercze, o systemie tachografów cyfrowych i aktów wykonawczych do tych ustaw oraz wykonywanie nadzoru i kontroli nad terenowymi organami administracji miar i administracji probierczej.

Pragniemy w swej działalności postępować w sposób nowoczesny i elastyczny, szybko dostosowywać się do zmieniających się warunków, realizować przypisane nam zadania w sposób wydajny i skuteczny.

W tym celu stale się doskonalimy, dążymy do ujednoczenia postępowania poprzez przygotowywanie jednolitych wytycznych, zasad i systematyczne wdrażanie przyjętych rozwiązań. Udoskonalamy proces planowania działalności kontrolnej, koncentrując ją na najważniejszych sferach funkcjonowania administracji, a ustalając kierunki badań kontrolnych kierujemy się potrzebą identyfikacji przyczyn i mechanizmów powstawania nieprawidłowości. W coraz większym stopniu postępowanie kontrolne wspomagane jest narzędziami informatycznymi.

Postęp w działaniu Urzędu nie byłby możliwy bez wykwalifikowanej kadry o wysokiej etyce zawodowej.

Podstawowe zasady, którymi kierują się pracownicy Urzędu, zgodnie z obowiązującym „Kodeksem dobrych praktyk kontrolera administracji miar i administracji probierczej” to uczciwość, rzetelność i godne postępowanie podczas wykonywania kontroli.

Kolejny rok kontynuowane były działania kontrolne mające na celu sprawdzanie przestrzegania w kraju obowiązującego prawa, w szczególności w trosce o ochronę bezpieczeństwa, życia i środowiska oraz o ochronę praw konsumenta.

Spis treści

WPROWADZENIE	4
CZĘŚĆ I. SZCZEGÓŁOWE WYNIKI PRZEPROWADZONYCH KONTROLI	6
I. Kontrole użytkowników przyrządów pomiarowych podlegających prawnej kontroli metrologicznej	6
1. Kontrole w kraju - ogółem	6
2. Rodzaje skontrolowanych przyrządów pomiarowych	7
3. Kontrole okręgowych i obwodowych urzędów miar	8
II. Kontrole podmiotów i przedsiębiorców, którym Prezes GUM udzielił upoważnień, zezwoleń lub wydał decyzje na wykonywanie określonej działalności	10
III. Kontrole w zakresie przetwórstwa, naprawy i obrotu wyrobami z metali szlachetnych	11
CZĘŚĆ II. ANALIZA DANYCH	12
1. Kontrole użytkowników przyrządów pomiarowych podlegających prawnej kontroli metrologicznej	12
2. Kontrole podmiotów i przedsiębiorców, którym Prezes GUM udzielił upoważnień, zezwoleń lub wydał decyzje na wykonywanie określonej działalności	17
3. Kontrole w zakresie przetwórstwa, naprawy i obrotu wyrobami z metali szlachetnych	19
CZĘŚĆ III. PODSUMOWANIE I WNIOSKI	21

Spis tabel

Tabela nr 1.	Kontrole wg miejsc stosowania pp	6
Tabela nr 2.	Kontrole OUM	8

Spis wykresów

Wykres nr 1.	Kontrole wg miejsc stosowania pp	7
Wykres nr 2.	Skontrolowane pp	8
Wykres nr 3.	Kontrole probiercze	11
Wykres nr 4.	Nieprawidłowości w miejscach kontroli (%)	13
Wykres nr 5.	Nieprawidłowości pp będących w obrocie lub użytkowaniu (%)	14
Wykres nr 6.	Skontrolowani użytkownicy pp w OUM	15
Wykres nr 7.	Nieprawidłowości u użytkowników pp w OUM (%)	15
Wykres nr 8.	Skontrolowane pp w OUM	17
Wykres nr 9.	Skontrolowane podmioty w OUM	18
Wykres nr 10.	Zakwestionowane wyroby	20

WPROWADZENIE

Zestawienie wyników kontroli, wykonanych w kraju w 2010 roku, zostało sporządzone na podstawie sprawozdań okręgowych urzędów miar (OUM) i okręgowych urzędów probierczych (OUP) oraz materiałów Biura Nadzoru GUM.

Realizując ustawowe zadania Prezesa GUM w zakresie sprawowania nadzoru nad przestrzeganiem przepisów:

- ustawy z dnia 11 maja 2001 r. – Prawo o miarach (Dz. U. z 2004 r. Nr 243, poz. 2441 z późn. zm.),
- ustawy z dnia 3 kwietnia 1993 r. – Prawo Probiercze (Dz. U. Nr 55, poz. 249, z późn. zm.),
- ustawy z dnia 29 lipca 2005 r. o systemie tachografów cyfrowych (Dz. U. Nr 180, poz. 1494, z późn. zm.)

oraz aktów wykonawczych do tych ustaw, skontrolowano i poddano analizie następujące obszary obejmujące:

- I. Przyrządy pomiarowe podlegające prawnej kontroli metrologicznej
- II. Podmioty i przedsiębiorcy, którym Prezes GUM udzielił upoważnień, zezwoleń lub wydał decyzje na wykonywanie określonej działalności
- III. Przetwórstwo, naprawa i obrót wyrobami z metali szlachetnych

GŁÓWNE WYNIKI KONTROLI:

- Pracownicy terenowych organów administracji miar skontrolowali łącznie **14.000** jednostek w zakresie przestrzegania ustawy Prawo o miarach, stwierdzając nieprawidłowości w **2.210** jednostkach, tj. w **15,8%**.
- Bezpośredniej kontroli poddano **44.002** szt. przyrządów pomiarowych, gdzie zakwestionowano **5.035** szt., tj. **11,4%**.
- Skontrolowano łącznie **458** podmiotów działających na podstawie wydanych przez Prezesa GUM upoważnień, zezwoleń lub decyzji, stwierdzając nieprawidłowości w **155** podmiotach, tj. w **33,8%**.
- Pracownicy terenowych organów administracji probierczej i zespołu kontrolnego BN skontrolowali **658** jednostek w zakresie przestrzegania ustawy Prawo probiercze, gdzie zakwestionowali ogółem **8.374** szt. wyrobów z metali szlachetnych.

Kontrole prowadzone były przez pracowników administracji miar i administracji probierczej, których struktury przedstawiają się następująco:

✓ Struktura **administracji miar** w Polsce składa się z:



- **Głównego Urzędu Miar**, z siedzibą w Warszawie;
- **9 okręgowych urzędów miar** z siedzibami w: Warszawie, Krakowie, Wrocławiu, Poznaniu, Katowicach, Gdańsku, Łodzi, Bydgoszczy i Szczecinie;
- **58 obwodowych urzędów miar** z siedzibami w większych miastach Polski.

✓ Struktura **administracji probierczej** w Polsce składa się z:

- **2 okręgowych urzędów probierczych** z siedzibami w: Warszawie i Krakowie;
- **10 obwodowych urzędów probierczych** z siedzibami w większych miastach Polski;
- **1 punktu probierczego** w Szczecinie.



CZĘŚĆ I**SZCZEGÓŁOWE WYNIKI PRZEPROWADZONYCH KONTROLI****I. Kontrole użytkowników przyrządów pomiarowych podlegających prawnej kontroli metrologicznej****1. Kontrole w kraju – ogółem**

W 2010 roku przeprowadzono w kraju łącznie 14.000 kontroli użytkowników przyrządów pomiarowych, w tym kontroli planowych wykonano 13.380 (95,6% ogółem), kontroli doraźnych 620 (4,4%) będących m.in. reakcją na zgłaszane uwagi lub skargi.

Tabela 1 przedstawia wykonane kontrole w miejscach stosowania przyrządów pomiarowych (pp).

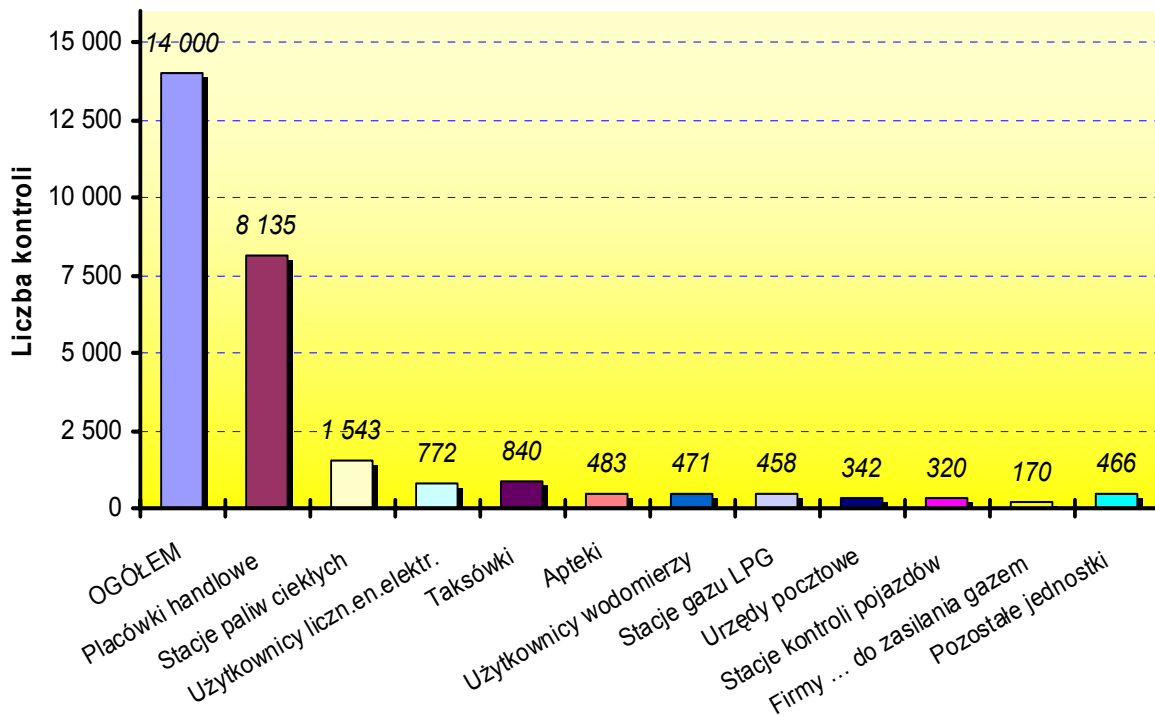
Tabela nr 1. Kontrole wg miejsc stosowania pp

Wyszczególnienie	Liczba skontrolowanych jednostek	w tym:	
		kontrole planowe	kontrole doraźne
Placówki handlowe, punkty skupu i składy materiałów	8.135	7.803	332
Stacje paliw ciekłych	1.543	1.387	156
Użytkownicy liczników energii elektrycznej	772	772	0
Taksówki	840	778	62
Apteki	483	475	8
Użytkownicy wodomierzy	471	457	14
Stacje gazu LPG	458	432	26
Urzędy pocztowe	342	331	11
Stacje kontroli pojazdów	320	314	6
Firmy przystosowujące pojazdy do zasilania gazem	170	169	1
<i>Pozostałe jednostki^{x)}</i>	466	462	4

^{x)} *Pozostałe jednostki* – wszystkie inne kontrole jednostek, m.in. zakładów wulkanizacyjnych, użytkowników gazomierzy i ciepłomierzy, których liczba kontroli była mniejsza niż 150 w analizowanym okresie.

Liczbę wykonanych w kraju kontroli (wg miejsc stosowania pp) przedstawia wykres nr 1.

Wykres nr 1. Kontrole wg miejsc stosowania pp



Plan kontroli na rok 2010 w tym zakresie wykonany został w 95,0%.

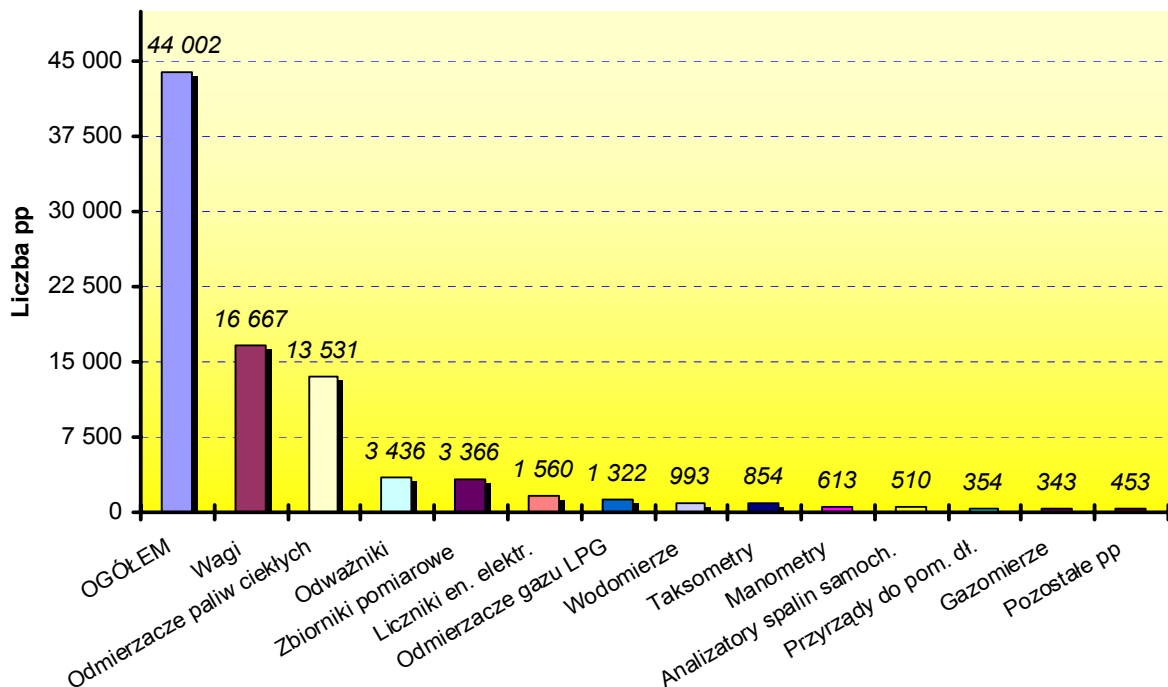
2. Rodzaje skontrolowanych przyrządów pomiarowych

Ogółem na terenie kraju skontrolowano następujące ilości przyrządów pomiarowych będących w obrocie lub użytkowaniu oraz znajdujących się w ewidencjach, w tym:

- 44.002 szt. przyrządów pomiarowych w użytkowaniu lub obrocie,
- 1.980,7 tys. szt. przyrządów pomiarowych w ewidencjach m.in. zakładów energetycznych i wodociągowych.

Wykres nr 2 przedstawia największe grupy przyrządów pomiarowych (będących w użytkowaniu lub obrocie) skontrolowanych w kraju.

Wykres nr 2. Skontrolowane pp



3. Kontrole okręgowych i obwodowych urzędów miar.

W 2010 roku terenowe organy administracji miar wykonały następujące kontrole:

Tabela nr 2. Kontrole OUM

Wyszczególnienie	Kontrole użytkowników pp	Skontrolowane pp	Kontrole podmiotów upoważnionych
OUM Warszawa	1.658	6.273	133
OUM Kraków	1.735	5.407	34
OUM Wrocław	1.752	4.271	44
OUM Poznań	1.777	7.438	54
OUM Katowice	671	3.227	50
OUM Gdańsk	1.453	4.854	33
OUM Łódź	871	4.085	37
OUM Bydgoszcz	3.104	5.264	33
OUM Szczecin	979	3.183	40
OGÓŁEM	14.000	44.002	458

1. Na obszarze działania **OUM w Warszawie**, obejmującym województwa: mazowieckie, podlaskie i lubelskie, wykonano 1.658 kontroli użytkowników przyrządów pomiarowych, gdzie w 436 jednostkach (26,3%) stwierdzono nieprawidłowości.
Skontrolowano łącznie 6.273 szt. przyrządów pomiarowych, w tym 870 szt. (13,9%) przyrządów zostało zakwestionowanych.
Przeprowadzono 133 kontrole podmiotów działających na podstawie upoważnień, zezwoleń oraz decyzji Prezesa GUM.
2. Na obszarze **OUM w Krakowie** (województwa: małopolskie i podkarpackie) wykonano 1.735 kontroli użytkowników przyrządów pomiarowych, gdzie w 515 jednostkach (29,7%) stwierdzono nieprawidłowości.
Skontrolowano 5.407 szt. przyrządów pomiarowych, w tym 1.010 szt. (18,7%) przyrządów zostało zakwestionowanych.
Przeprowadzono 34 kontrole podmiotów działających na podstawie upoważnień, zezwoleń oraz decyzji Prezesa GUM.
3. Na obszarze **OUM we Wrocławiu** (województwa: dolnośląskie i opolskie) wykonano 1.752 kontrole użytkowników przyrządów pomiarowych, gdzie w 161 jednostkach (9,2%) stwierdzono nieprawidłowości.
Skontrolowano 4.271 szt. przyrządów pomiarowych, w tym 296 szt. (6,9%) przyrządów zostały zakwestionowanych.
Przeprowadzono 44 kontrole podmiotów działających na podstawie upoważnień, zezwoleń oraz decyzji Prezesa GUM.
4. Na obszarze **OUM w Poznaniu** (województwo wielkopolskie) przeprowadzonych zostało 1.777 kontroli użytkowników przyrządów pomiarowych, gdzie stwierdzono nieprawidłowości w 360 jednostkach (20,3%).
Skontrolowano 7.438 szt. przyrządów pomiarowych, w tym 963 szt. (12,9%) przyrządów zostały zakwestionowane.
Przeprowadzono 54 kontrole podmiotów działających na podstawie upoważnień, zezwoleń oraz decyzji Prezesa GUM.
5. Na obszarze **OUM w Katowicach** (województwo śląskie) wykonano 671 kontroli użytkowników przyrządów pomiarowych, stwierdzając nieprawidłowości w 54 jednostkach (8,0%).
Skontrolowano 3.227 szt. przyrządów pomiarowych, w tym 160 szt. (5,0%) przyrządów zostało zakwestionowanych.
Przeprowadzono 50 kontroli podmiotów działających na podstawie upoważnień, zezwoleń oraz decyzji Prezesa GUM.
6. Na obszarze **OUM w Gdańsku** (województwa: pomorskie i warmińsko-mazurskie) wykonano 1.453 kontrole użytkowników przyrządów pomiarowych, gdzie w 256 przypadkach (17,6%) stwierdzono nieprawidłowości.
Skontrolowano 4.854 szt. przyrządów pomiarowych, w tym 835 szt. (17,2%) przyrządów zostało zakwestionowanych.
Przeprowadzono 33 kontrole podmiotów działających na podstawie upoważnień, zezwoleń oraz decyzji Prezesa GUM.

7. Na obszarze **OUM w Łodzi** (województwa: łódzkie i świętokrzyskie) wykonano 871 kontrole użytkowników przyrządów pomiarowych, gdzie w 169 jednostkach (19,4%) stwierdzono nieprawidłowości.
Skontrolowano 4.085 szt. przyrządów pomiarowych, w tym 498 szt. (12,2%) przyrządów zostało zakwestionowanych.
Przeprowadzono 37 kontrole podmiotów działających na podstawie upoważnień, zezwoleń oraz decyzji Prezesa GUM.
8. Na obszarze **OUM w Bydgoszczy** (województwo kujawsko-pomorskie) wykonano 3.104 kontrole użytkowników przyrządów pomiarowych, stwierdzając w 157 jednostkach (5,1%) nieprawidłowości.
Skontrolowano 5.264 szt. przyrządów pomiarowych, w tym 231 szt. (4,4%) przyrządów zostało zakwestionowanych.
Przeprowadzono 33 kontrole podmiotów działających na podstawie upoważnień, zezwoleń oraz decyzji Prezesa GUM.
9. Na obszarze **OUM w Szczecinie** (województwa: zachodnio-pomorskie i lubuskie) wykonano 979 kontrole użytkowników przyrządów pomiarowych, gdzie w 102 jednostkach (10,4%) stwierdzono nieprawidłowości.
Skontrolowano 3.183 szt. przyrządów pomiarowych, w tym 172 szt. (5,4%) przyrządów zostało zakwestionowanych.
Przeprowadzono 40 kontrole podmiotów działających na podstawie upoważnień, zezwoleń oraz decyzji Prezesa GUM.

II. Kontrole podmiotów i przedsiębiorców, którym Prezes GUM udzielił upoważnień, zezwoleń lub wydał decyzje na wykonywanie określonej działalności

Łącznie w 2010 roku skontrolowano 458 podmiotów posiadających upoważnienia lub zezwolenia Prezesa na wykonywanie określonej działalności.

1. Kontrole UZ

Terenowe organy administracji miar przeprowadziły 249 kontrole podmiotów, które uzyskały od Prezesa GUM zezwolenie na prowadzenie działalności gospodarczej w zakresie instalacji, naprawy lub sprawdzania tachografów samochodowych (UZ).

2. Kontrole UZC

Terenowe organy administracji miar przeprowadziły 139 kontrole podmiotów, które uzyskały od Prezesa GUM zezwolenie na prowadzenie warsztatu w zakresie instalacji, w tym aktywacji, napraw oraz sprawdzania tachografów cyfrowych (UZC).

3. Kontrole podmiotów upoważnionych

Skontrolowano:

- 5 podmiotów posiadających upoważnienia Prezesa GUM do legalizacji pierwotnej przyrządów pomiarowych - liczników energii elektrycznej,

- 65 podmiotów posiadających upoważnienia Prezesa GUM do legalizacji ponownej określonych przyrządów pomiarowych (tachografów samochodowych – 48, analizatorów spalin samochodowych – 6 i liczników energii elektrycznej – 11).

Roczny plan tych kontroli wykonano w 100,9%.

III. Kontrole w zakresie przetwórstwa, naprawy i obrotu wyrobami z metali szlachetnych

W 2010 roku pracownicy urzędów probierczych i zespołu kontrolnego BN skontrolowali 658 jednostek przetwórstwa i obrotu wyrobami z metali szlachetnych, w tym 368 sklepów i 290 zakładów.

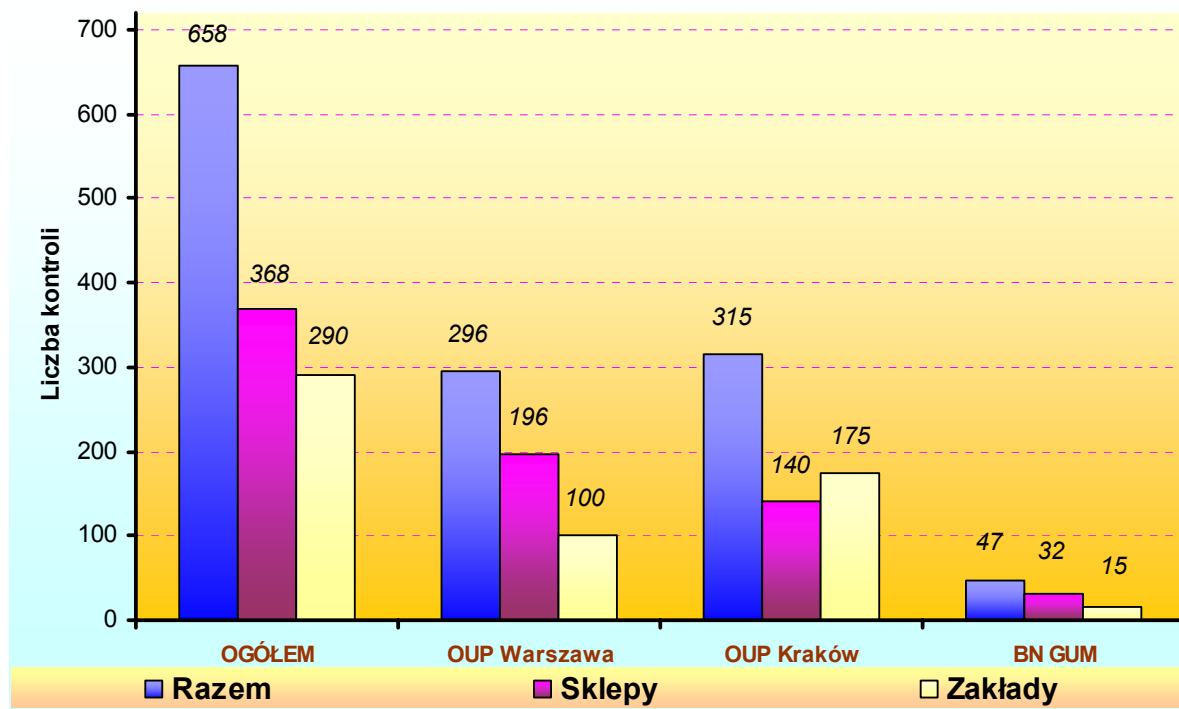
Pracownicy Okręgowego Urzędu Probierczego w Warszawie skontrolowali 296 jednostek, w tym 196 sklepów i 100 zakładów.

Pracownicy Okręgowego Urzędu Probierczego w Krakowie skontrolowali 315 jednostek, w tym 140 sklepów i 175 zakładów.

Pracownicy zespołu kontrolnego Biura Nadzoru skontrolowali 47 jednostek, w tym 32 sklepy i 15 zakładów.

Wykonane kontrole probiercze przedstawia wykres nr 3.

Wykres nr 3. Kontrole probiercze



CZĘŚĆ II

ANALIZA DANYCH

Realizację ustawowych zadań Prezesa GUM w zakresie sprawowanego nadzoru (w administracji miar i administracji probierczej) w 2010 roku przedstawiono w formie zbiorczych wyników następujących kontroli:

1. użytkowników przyrządów pomiarowych,
2. podmiotów działających na podstawie wydanych przez Prezesa Głównego Urzędu Miar zezwoleń, upoważnień lub decyzji,
3. przetwórstwa, naprawy i obrotu wyrobami z metali szlachetnych.

Ad. 1

Kontrole użytkowników przyrządów pomiarowych podlegających prawnej kontroli metrologicznej

a) Kontrole w kraju ogółem

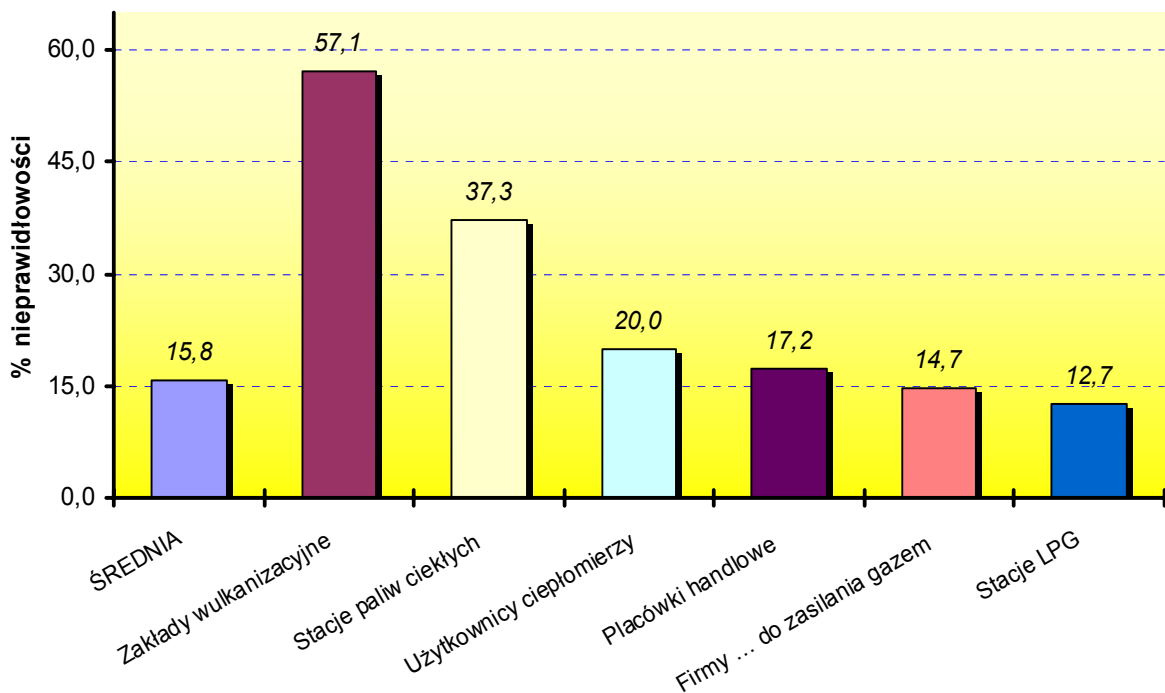
Pracownicy terenowych organów administracji miar skontrolowali łącznie w całym kraju 14.000 jednostek w zakresie przestrzegania ustawy Prawo o miarach.

Najwięcej kontroli (58,1% wszystkich kontroli) przeprowadzono w placówkach handlowych, punktach skupu i składach materiałów, sprawdzając stosowanie przyrządów pomiarowych takich jak wagi nieautomatyczne, odważniki i przyrządy do pomiaru długości.

Nieprawidłowości stwierdzono w 2.210 jednostkach, tj. w 15,8% ogółem skontrolowanych, które w ponad 94% polegały na stosowaniu przyrządów pomiarowych bez ważnych dowodów prawnej kontroli metrologicznej.

Najwyższy procent stwierdzonych nieprawidłowości w miejscach kontroli przedstawia wykres nr 4.

Wykres nr 4. Nieprawidłowości w miejscach kontroli (%)



W pozostałych miejscach kontroli nieprawidłowości nie przekroczyły 10,0%.

Analizując wszystkie wykonane kontrole pod kątem ich rozmieszczenia na terenie kraju, odnotowano, że:

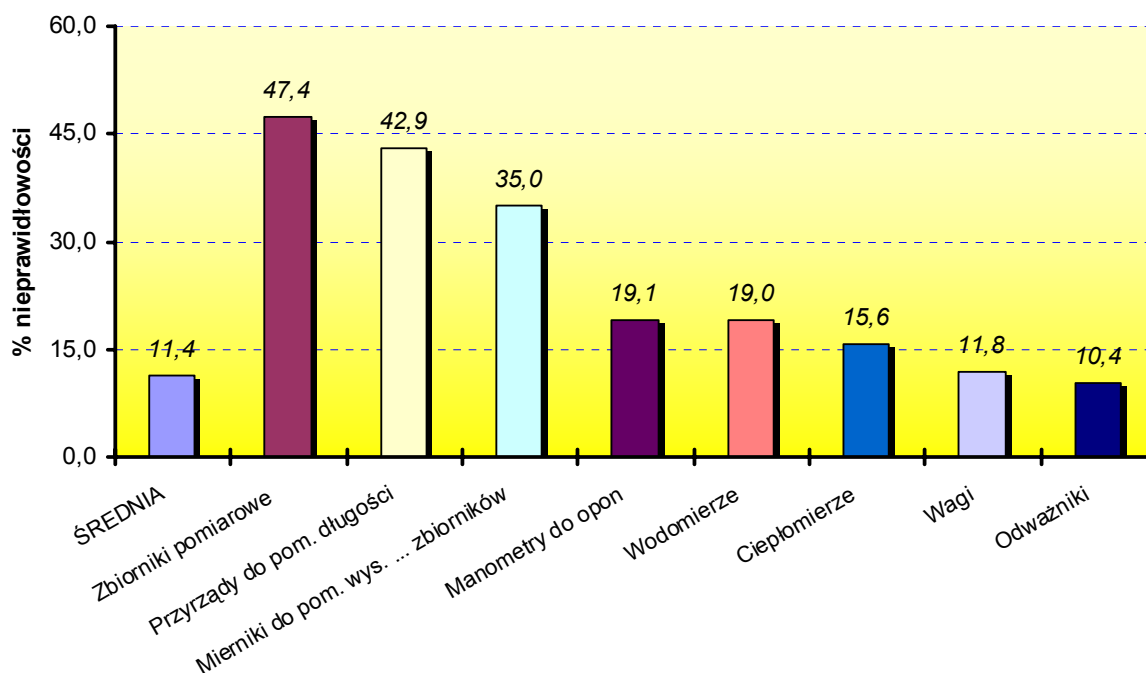
- najwięcej nieprawidłowości (powyżej 20%) stwierdzono w skontrolowanych jednostkach mieszczących się na obszarach działania OUM Kraków (29,7%), OUM Warszawa (26,3%) i OUM Poznań (20,3%),
- najmniej (poniżej 10%) na obszarach działania OUM Bydgoszcz (5,1%), OUM Katowice (8,0%) i OUM Wrocław (9,2%).

b) Rodzaje skontrolowanych przyrządów pomiarowych

Ogółem na terenie kraju bezpośredniej kontroli poddano 44.002 szt. przyrządów pomiarowych, gdzie zakwestionowano 5.035 szt., tj. 11,4% oraz sprawdzono 1.980,7 tys. szt. znajdujących się w ewidencjach, gdzie zakwestionowano 51,0 tys. szt., tj. 2,6%.

Wykres nr 5 przedstawia w procentach najwyższe wartości stwierdzonych nieprawidłowości skontrolowanych grup przyrządów pomiarowych, będących w obrocie lub użytkowaniu.

Wykres nr 5. Nieprawidłowości pp będących w obrocie lub użytkowaniu (%)



W pozostałych skontrolowanych grupach przyrządów pomiarowych odsetek stwierdzonych nieprawidłowości nie przekroczył 10%.

Głównymi przyczynami zakwestionowania 5.035 szt. przyrządów pomiarowych będących w obrocie lub użytkowaniu było stwierdzenie przez kontrolujących:

- braku ważnych dowodów prawnej kontroli metrologicznej – 94,3% wszystkich zakwestionowanych,
- niespełnienie określonych w przepisach prawnych wymagań metrologicznych dla danych rodzajów przyrządów pomiarowych – 5,7%.

Spośród skontrolowanych formalnie przyrządów pomiarowych w ewidencjach (kartotekach) instytucji odnotowano:

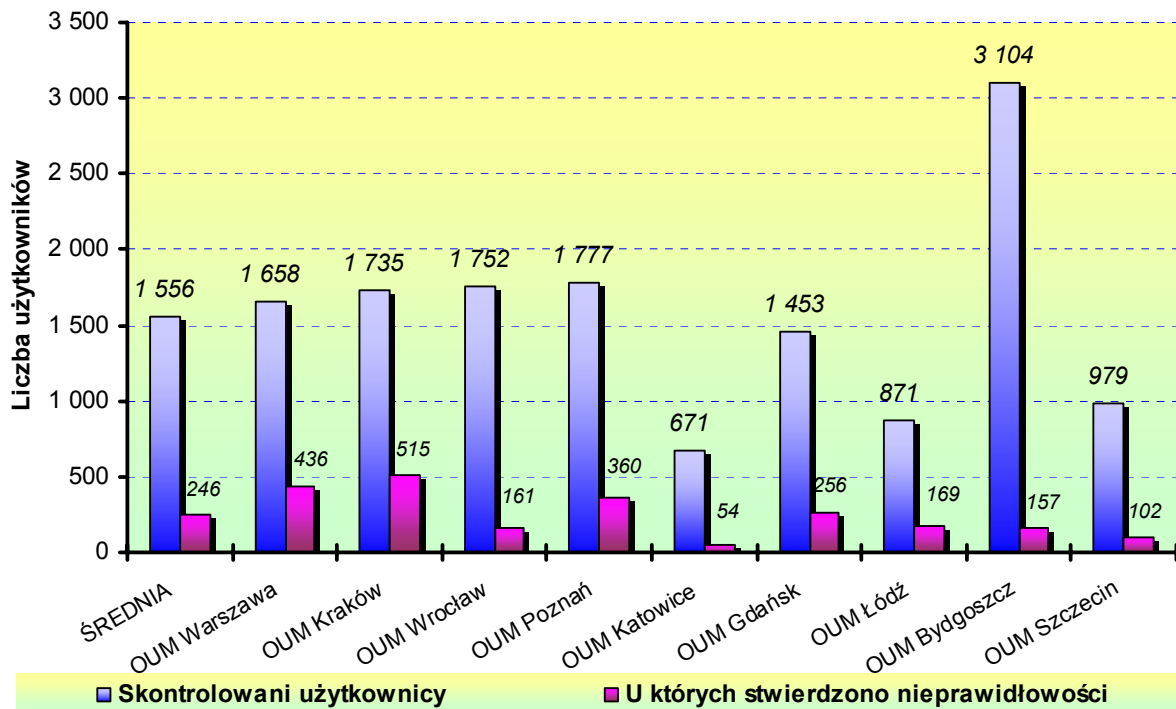
- 10,7% nieprawidłowości w użytkowaniu wodomierzy (na 446,3 tys. szt. użytkowanych zakwestionowano 47,7 tys. szt.),
- poniżej 0,01% nieprawidłowości w użytkowaniu liczników energii elektrycznej, gazomierzy i ciepłomierzy

z powodu braku ważnych dowodów prawnej kontroli metrologicznej.

c) Kontrole okręgowych i obwodowych urzędów miar

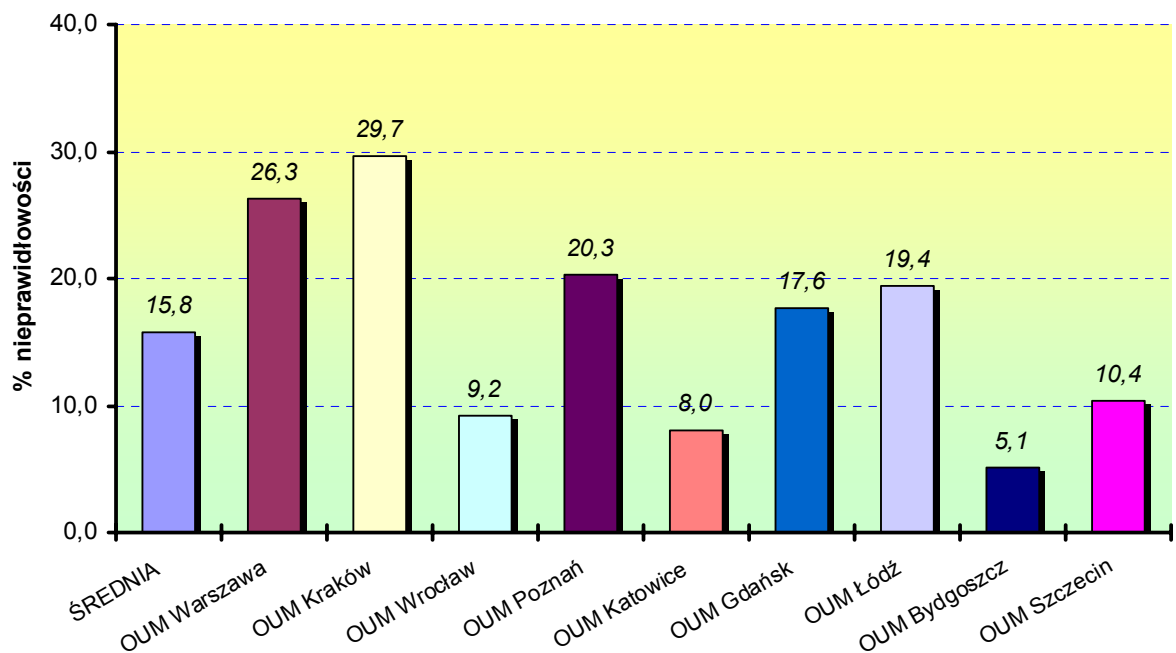
Zestawienie wykonanych przez okręgowe urzędy miar wszystkich kontroli użytkowników przyrządów pomiarowych i tych, u których stwierdzono nieprawidłowości, przedstawia wykres nr 6.

Wykres nr 6. Skontrolowani użytkownicy pp w OUM



Wskaźnik procentowy nieprawidłowości, stwierdzonych u skontrolowanych użytkowników pp, w poszczególnych OUM przedstawia wykres nr 7.

Wykres nr 7. Nieprawidłowości u użytkowników pp w OUM (%)



Najwięcej nieprawidłowości stwierdzono podczas kontroli:

- w OUM Warszawa – stacji paliw ciekłych – 35,6%, placówek handlowych – 33,5% i stacji gazu LPG – 12,7%;
 - w wyniku stwierdzonych nieprawidłowości nałożono 404 mandaty karne na kwotę 64.350 zł, skierowano 5 wniosków o ukaranie do sądów oraz zastosowano 26 pouczeń;
- w OUM Kraków – stacji paliw ciekłych – 39,4% i placówek handlowych – 32,4%;
 - nałożono 410 mandatów karnych na kwotę 58.780 zł, skierowano 7 wniosków o ukaranie do sądów oraz zastosowano 98 pouczeń;
- w OUM Wrocław – stacji paliw ciekłych – 11,7% i placówek handlowych – 11,0%;
 - nałożono 145 mandatów karnych na kwotę 18.850 zł, skierowano 3 wnioski o ukaranie do sądów oraz zastosowano 9 pouczeń;
- w OUM Poznań – zakładów wulkanizacyjnych – 57,1%, stacji paliw ciekłych – 55,8% i placówek handlowych – 14,2%;
 - nałożono 206 mandatów karnych na kwotę 32.800 zł, skierowano 13 wniosków o ukaranie do sądów i zastosowano 141 pouczeń;
- w OUM Katowice – stacji paliw ciekłych – 39,0%;
 - nałożono 37 mandatów karnych na kwotę 10.000 zł, skierowano 11 wniosków o ukaranie do sądów i zastosowano 6 pouczeń;
- w OUM Gdańsk – stacji paliw ciekłych – 53,0% i placówek handlowych – 12,8%;
 - nałożono 69 mandatów karnych na kwotę 7.700 zł, skierowano 1 wniosek o ukaranie do sądu oraz zastosowano 147 pouczeń;
- w OUM Łódź – stacji paliw ciekłych – 35,4%, placówek handlowych – 15,9% i stacji gazu LPG – 15,4%;
 - nałożono 120 mandatów karnych na kwotę 28.800 zł, skierowano 2 wnioski o ukaranie do sądów i zastosowano 47 pouczeń;
- w OUM Bydgoszcz – użytkowników ciepłomierzy – 20,3%, stacji paliw ciekłych – 18,6% i stacji gazu LPG – 17,4%;
 - nałożono 84 mandaty karne na kwotę 9.610 zł oraz zastosowano 40 pouczeń;
- w OUM Szczecin – stacji paliw ciekłych – 18,2% i placówek handlowych – 14,0%;
 - nałożono 85 mandatów karnych na kwotę 14.100 zł, skierowano 2 wnioski o ukaranie do sądów i zastosowano 14 pouczeń.

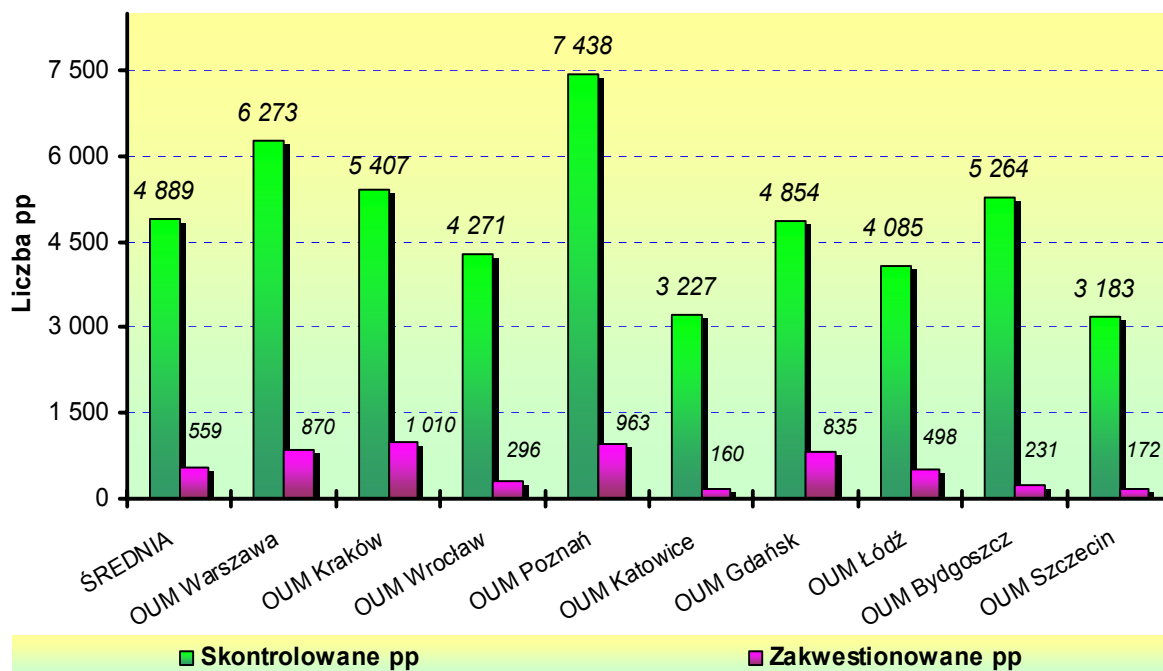
Nieprawidłowości w pozostałych skontrolowanych jednostkach nie przekroczyły 10,0%.

Wykazane wyżej wartości procentowe nieprawidłowości, stwierdzone w skontrolowanych jednostkach mieszczących się na obszarach działania

poszczególnych OUM, obrazują wyniki tych kontroli, których przeprowadzono co najmniej 50 w danej grupie użytkowników przyrządów pomiarowych.

Na wykresie nr 8 przedstawiono liczby skontrolowanych i zakwestionowanych przyrządów pomiarowych (w obrocie i użytkowaniu) w poszczególnych OUM.

Wykres nr 8. Skontrolowane pp w OUM



Ad. 2

Kontrole podmiotów i przedsiębiorców, którym Prezes GUM udzielił upoważnień, zezwoleń lub wydał decyzje na wykonywanie określonej działalności

Ogółem w 2010 roku skontrolowano 458 podmiotów działających na podstawie wydanych przez Prezesa GUM upoważnień, zezwoleń lub decyzji.

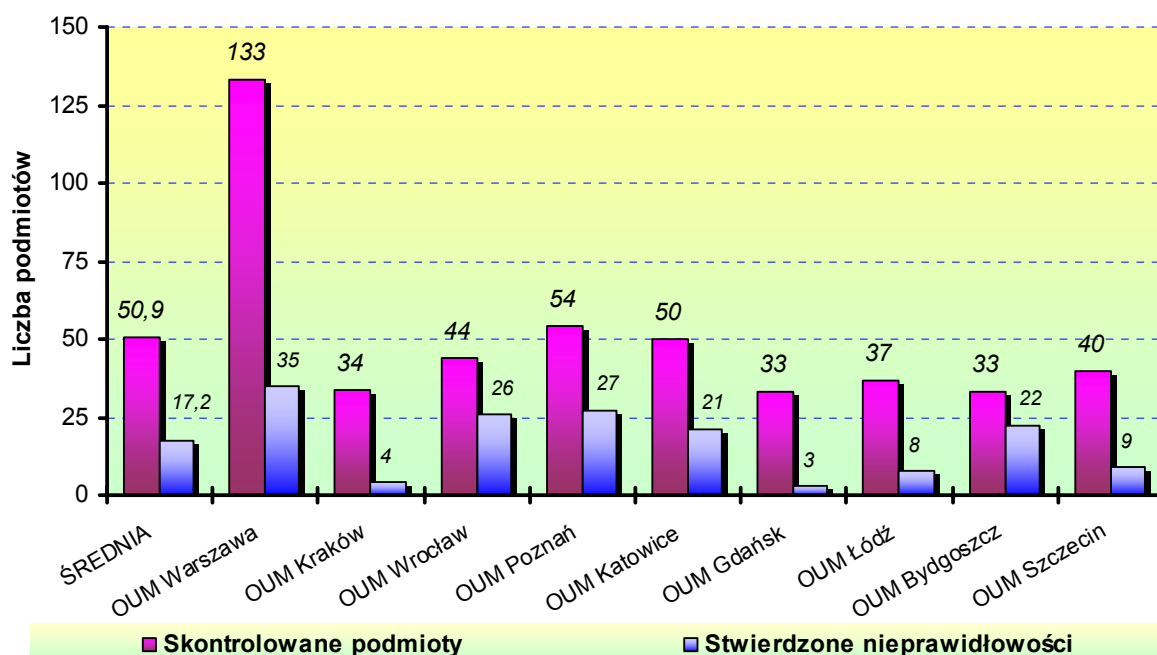
Nieprawidłowości stwierdzono w 155 jednostkach, tj. w 33,8%, w tym:

- UZ – w 79 przypadkach (31,7% ogółem skontrolowanych) zostały stwierdzone nieprawidłowości,
- UZC – w 54 przypadkach (38,8% skontrolowanych) stwierdzono nieprawidłowości,
- podmioty upoważnione – w 22 skontrolowanych jednostkach (31,4%) stwierdzono nieprawidłowości.

Na obszarach trzech OUM stwierdzono nieprawidłowości w co najmniej połowie skontrolowanych jednostek: Bydgoszcz – 66,7%, Wrocław – 59,1% i Poznań – 50,0%, a najmniej w OUM Kraków (11,8%) i Gdańsk (9,1%).

Liczbę skontrolowanych podmiotów przez poszczególne okręgowe urzędy miar oraz tych podmiotów, w których stwierdzono nieprawidłowości przedstawia wykres nr 9.

Wykres nr 9. Skontrolowane podmioty w OUM



Najczęściej stwierdzane nieprawidłowości podczas czynności kontrolnych wykonywanych w podmiotach, którym Prezes GUM udzielił upoważnień lub zezwoleń na prowadzenie określonej działalności to:

- niezgodne z wymaganiami dokumentowanie wykonanych czynności,
- nakładanie cech i zabezpieczeń niezgodnie z wymaganiami,
- naruszanie określonych warunków warsztatowych, na podstawie których wydane zostało zezwolenie (upoważnienie),
- stosowanie niewłaściwego wyposażenia (lub bez wymaganych dowodów prawnej kontroli metrologicznej),
- wykonywanie czynności objętych zezwoleniem (upoważnieniem) przez osoby nie posiadające wymaganych szkoleń.

Do wszystkich podmiotów wystosowane zostały zalecenia pokontrolne, zobowiązujące do usunięcia, w określonym czasie, stwierdzonych nieprawidłowości.

W rezultacie wszystkich stwierdzonych nieprawidłowości pracownicy administracji miar w analizowanym okresie:

- wystawili 1.560 mandatów karnych na łączną kwotę 244.990 zł,
- skierowali 44 wnioski o ukaranie do sądów,
- zastosowali 528 pouczeń.

Ad. 3

Kontrole w zakresie przetwórstwa, naprawy i obrotu wyrobami z metali szlachetnych

Ogółem w badanym okresie we wszystkich (658) skontrolowanych jednostkach zakwestionowano łącznie 8.374 sztuki wyrobów oferowanych do sprzedaży (827 sztuk złotych i 7.547 sztuk srebrnych), w tym:

– pracownicy Okręgowego Urzędu Probierczego w Warszawie zakwestionowali ogółem 2.023 sztuki wyrobów oferowanych do sprzedaży (w tym: 307 wyrobów złotych i 1.716 srebrnych);

za stwierdzone nieprawidłowości nałożyli 26 mandatów karnych na kwotę 6.050 zł, skierowali 7 wniosków o ukaranie do sądów i 1 wniosek do prokuratury;

– pracownicy Okręgowego Urzędu Probierczego w Krakowie zakwestionowali ogółem 6.291 sztuk wyrobów oferowanych do sprzedaży (487 złotych wyrobów i 5.804 srebrne);

za stwierdzone nieprawidłowości nałożyli 133 mandaty karne na kwotę 32.000 zł;

– pracownicy Biura Nadzoru zakwestionowali ogółem 60 sztuk wyrobów oferowanych do sprzedaży (33 złote wyroby i 27 srebrnych);

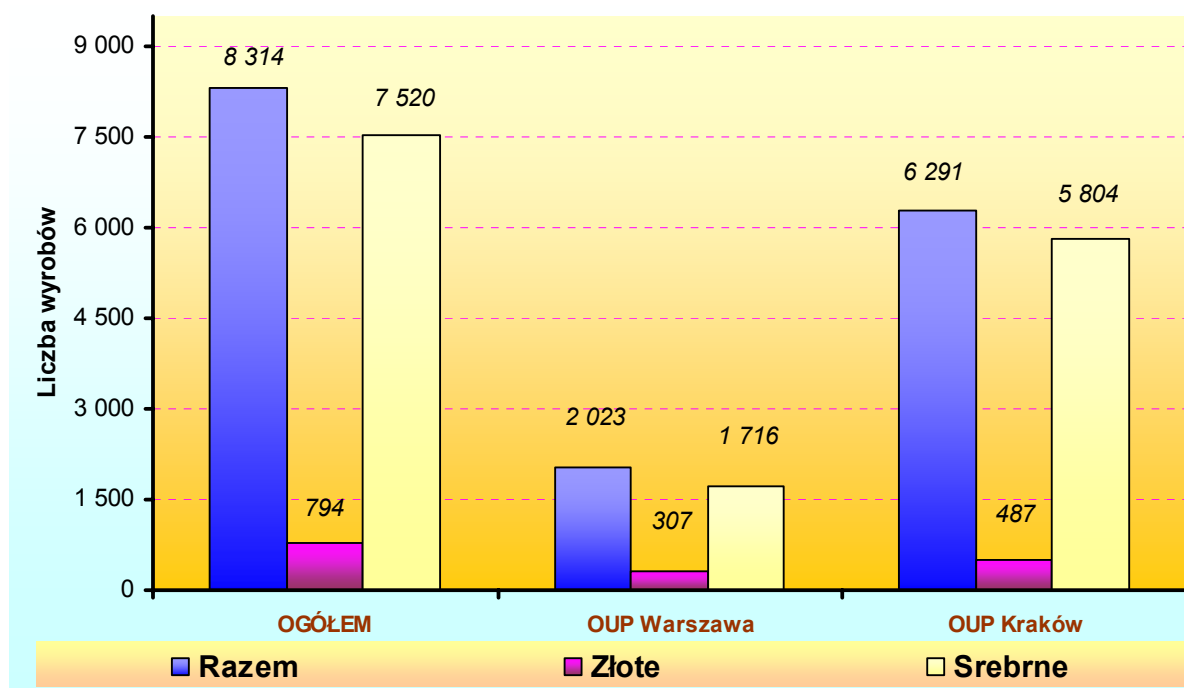
za stwierdzone nieprawidłowości nałożyli 2 mandaty karne na kwotę 650 zł oraz skierowali 3 wnioski o ukaranie do sądów.

Wśród zakwestionowanych:

- 8.228 wyrobów nie posiadało cechy probierczej, w tym: 740 złotych i 7.488 srebrnych,
- na 108 wyrobach cecha była nieczytelna (na 60 złotych i 48 srebrnych),
- 38 wyrobów skierowano do identyfikacji z podejrzeniem, że wybite na nich cechy są fałszywe (27 złotych i 11 srebrnych).

Zakwestionowane przez okręgowe urzędy probiercze wyroby z metali szlachetnych przedstawia wykres nr 10.

Wykres nr 10. Zakwestionowane wyroby



Kontrolujący, za nieprzestrzeganie przepisów ustawy Prawo probiercze:

- wystawili 126 mandatów karnych na łączną kwotę 29.200 zł,
- skierowali 10 wniosków o ukaranie do sądów,
- skierowali 1 wniosek do prokuratury.

CZĘŚĆ III

PODSUMOWANIE I WNIOSKI

W roku sprawozdawczym pracownicy organów administracji miar skontrolowali łącznie 14.000 jednostek w zakresie przestrzegania ustawy Prawo o miarach oraz 458 podmiotów działających na podstawie wydanych przez Prezesa GUM upoważnień, zezwoleń lub decyzji.

Pracownicy organów administracji probierczej skontrolowali 658 jednostek w zakresie przestrzegania ustawy Prawo probiercze.

Łącznie z tytułu stwierdzonych nieprawidłowości w analizowanym okresie nałożono 1.721 mandatów karnych na łączną kwotę 283.690 zł, skierowano 54 wnioski o ukaranie do sądów, 1 wniosek do prokuratury i zastosowano 528 pouczeń.

Niepokojący jest fakt, nadal stwierdzanych, bardzo licznych nieprawidłowości w skontrolowanych w 2010 roku:

- stacjach paliw ciekłych – w OUM w Poznaniu i Gdańsku – ponad 50%, w czterech OUM, tj. w Warszawie, Krakowie, Katowicach i Łodzi – ponad 30%,
- placówkach handlowych – w OUM w Warszawie i Krakowie – ponad 30%,
- podmiotach działających na podstawie wydanych przez Prezesa upoważnień, zezwoleń lub decyzji – ponad 30%.

Dotychczasowa praktyka wskazuje na potrzebę zwracania większej uwagi na przeprowadzanie systematycznych kontroli w tych obszarach, które na terenie właściwego okręgowego urzędu charakteryzują się występowaniem dużej liczby stwierdzanych nieprawidłowości o wysokim poziomie istotności, a konsekwencją takich działań jest ich obserwowany spadek.

Należy położyć większy nacisk na wzrost liczby kontroli metrologicznych oraz rekontroli. Z doświadczeń kontrolerów wynika, że taka praktyka przyczynia się do poprawy sytuacji w kontrolowanych obszarach. Systematycznie prowadzone kontrole skutkują spadkiem liczby stwierdzanych nieprawidłowości, m.in. tych, które stanowią największy procent w ich ogólnej liczbie, czyli brak ważnych dowodów prawnej kontroli metrologicznej.

Analizując poziom nieprawidłowości stwierdzanych w latach 2008 – 2010 w nw. grupach, odnotowujemy pozytywne tendencje spadkowe, chociaż procent występujących nieprawidłowości nadal jest dosyć wysoki:

- w kontroli jednostek: w 2008 roku – 23,2% nieprawidłowości, w 2009 roku – 22,4% i w 2010 roku – 15,8%,
- w kontrolach przyrządów pomiarowych odpowiednio: 15,3%, 15,3% i 11,4%,
- w kontrolach upoważnionych podmiotów odpowiednio: 41,3%, 36,4% i 33,8%.

Kontrole zbiorników pomiarowych wykonane w 2010 roku przyczyniły się do zahamowania negatywnej tendencji polegającej na zaniechaniu przez przedsiębiorców zgłaszania ich do legalizacji. Podjęte działania i zebrane informacje wykazały, że obszar ten należy poddawać dalszym systematycznym kontrolom ze względu na stosunkowo wysoki odsetek nieprawidłowości (47,4% - głównie jest to brak ważnych dowodów dokonania prawnej kontroli metrologicznej).

Niepokojącym zjawiskiem jest również wysoki odsetek stwierdzonych nieprawidłowości w przypadku przyrządów do pomiaru długości – 42,9%, co wskazuje na konieczność objęcia tej grupy przyrządów szczególną uwagą przez inspektorów administracji miar.

Z zebranych informacji wynika, że obowiązkowa od ubiegłego roku instytucja zawiadomienia o zamiarze przeprowadzenia kontroli (wprowadzony w ostatniej nowelizacji *ustawy o swobodzie działalności gospodarczej* wymóg wystosowywania do kontrolowanych podmiotów zawiadomień o zamiarze wszczęcia kontroli) utrudnia obiektywną ocenę efektów działań nadzorczych podejmowanych przez administrację miar, wydłuża proces wykonania kontroli, oznacza również wzrost kosztów działalności kontrolnej. Inspektorzy dosyć często stwierdzali, że kontrolowane przez nich przyrządy pomiarowe zostały poddane legalizacji w krótkim okresie po otrzymaniu przez przedsiębiorcę wspomnianego zawiadomienia.

Z drugiej strony zawiadomienia pełnią również pozytywną rolę, mobilizując użytkowników przyrządów pomiarowych do realizacji ich ustawowych obowiązków jakimi jest m.in. zgłaszanie do legalizacji użytkowanych przyrządów pomiarowych, które podlegają prawnej kontroli metrologicznej.

Niemniej jednak inspektorzy spotykają się również z krytyką zawiadomień przez samych przedsiębiorców, którzy dowodzą, że przed wprowadzeniem tego narzędzia kontrola miała charakter mniej stresujący, ponieważ dowiadywali się o zamiarze jej przeprowadzenia bezpośrednio przed jej rozpoczęciem, a obecnie są o zamiarze jej wykonania informowani są z dużym wyprzedzeniem, co wywołuje u niektórych „niepotrzebny stres” trwający dłużej niż przed wprowadzeniem tego rozwiązania.

Na uwagę zasługuje fakt, że mimo ograniczeń formalno-prawnych (ustawowy obowiązek zawiadamiania przedsiębiorcy o zamiarze przeprowadzenia kontroli) pracownicy administracji miar kontrolują również taksówki.

W związku z faktem, że na terenie naszego kraju funkcjonuje ponad 8.000 stacji LPG, a dotychczasowe doświadczenia administracji miar wskazywały na potrzebę zintensyfikowania, w ramach sprawowanego nadzoru, czynności o charakterze kontrolnym, podjęto stosowne kroki w celu poprawy sytuacji poprzez m.in. szkolenia oraz doposażenie inspektorów kontroli w odpowiedni sprzęt kontrolny. Podjęte działania powinny zapewnić właściwy poziom ochrony konsumenta oraz skuteczną walkę z nieuczciwą konkurencją w tym obszarze.

Administracja miar coraz większy nacisk kładzie na wykonywanie kontroli metrologicznych przyrządów pomiarowych. Sukcesywnie będzie zwiększany udział tych kontroli w ogólnej liczbie wszystkich kontroli.

Prowadzone działania nadzorcze mają na celu sprawdzanie przestrzegania w kraju obowiązującego prawa z zakresu administracji miar i administracji probierczej, głównie w trosce o ochronę bezpieczeństwa obrotu gospodarczego, zdrowia i środowiska oraz o ochronę praw konsumenta.

**Opracowano
pod kierownictwem:**

Dyrektora Biura Nadzoru


Zbigniewa Zabielskiego

Akceptował:

**Wiceprezes
ds. Metrologii Prawnej**


Dorota Habich

Zatwierdził:

**Prezes
Głównego Urzędu Miar**


Janina Maria Popowska