

GŁÓWNY URZĄD MIAR

Biuro Nadzoru



SPRAWOZDANIE

Z WYKONANYCH KONTROLI

W 2011 ROKU

Warszawa, 2012 rok

WSTĘP

Główny Urząd Miar jest urzędem administracji rządowej, właściwym w sprawach miar i probiernictwa.

Prezes Głównego Urzędu Miar, zgodnie z ustawą z dnia 11 maja 2001 r. - Prawo o miarach, jest centralnym organem administracji rządowej nadzorowanym przez ministra właściwego do spraw gospodarki.

Organizację Głównego Urzędu Miar określa statut nadany przez ministra właściwego do spraw gospodarki w drodze zarządzenia z dnia 5 kwietnia 2007 r. w sprawie nadania statutu Głównemu Urzędowi Miar.

W corocznych sprawozdaniach Głównego Urzędu Miar (dostępnych na stronie internetowej GUM) prezentowane są informacje z zakresu nadzoru Prezesa GUM nad przestrzeganiem przepisów ustaw: Prawo o miarach, Prawo Probiercze i o systemie tachografów cyfrowych.

Szczególne miejsce zajmują w nich, przygotowane przez Biuro Nadzoru, zestawienia wyników kontroli wykonanych przez jednostki nadzorowane wszystkich szczebli administracji miar i administracji probierczej.

Biuro Nadzoru odpowiada m.in. za realizację ustawowych zadań Prezesa w zakresie sprawowania nadzoru nad przestrzeganiem przepisów ustaw: Prawo o miarach, Prawo probiercze, o systemie tachografów cyfrowych i aktów wykonawczych do tych ustaw oraz wykonywanie nadzoru i kontroli nad terenowymi organami administracji miar i administracji probierczej.

W swej działalności pragniemy postępować w sposób nowoczesny i elastyczny, szybko dostosowywać się do zmieniających się warunków, realizować przypisane nam zadania w sposób wydajny i skuteczny.

W tym celu stale się doskonalimy, dążymy do ujednoczenia postępowania poprzez przygotowywanie jednolitych wytycznych, zasad i systematyczne wdrażanie przyjętych rozwiązań. Udoskonalamy proces planowania działalności kontrolnej, koncentrując ją na najważniejszych sferach funkcjonowania administracji, a ustalając kierunki badań kontrolnych kierujemy się potrzebą identyfikacji przyczyn i mechanizmów powstawania nieprawidłowości. W coraz większym stopniu postępowanie kontrolne wspomagane jest narzędziami informatycznymi.

Urząd podejmuje określone przedsięwzięcia, które pozwalają na skuteczną realizację zadań i osiągnięcie celów, stosując określone mierniki i wskaźniki, jak również promując uczciwe, rzetelne i obiektywne postępowanie kontrolera podczas wykonywania czynności służbowych zgodnie z obowiązującym „Kodeksem dobrych praktyk kontrolera administracji miar i administracji probierczej”.

Kolejny rok kontynuowane były działania kontrolne mające na celu sprawdzanie przestrzegania w kraju obowiązującego prawa, w szczególności w trosce o ochronę zdrowia, życia, środowiska i bezpieczeństwa oraz o ochronę praw konsumenta.

Spis treści

WSTĘP	2
<i>Spis treści</i>	3
WPROWADZENIE	4
CZĘŚĆ I. SZCZEGÓŁOWE WYNIKI PRZEPROWADZONYCH KONTROLI	6
I. Kontrole użytkowników przyrządów pomiarowych podlegających prawnej kontroli metrologicznej	6
1. Kontrole w kraju - ogółem	6
2. Rodzaje skontrolowanych przyrządów pomiarowych	7
3. Kontrole wykonane przez okręgowe i obwodowe urzędy miar	8
II. Kontrole podmiotów i przedsiębiorców, którym Prezes GUM udzielił upoważnień, zezwoleń lub wydał decyzje na wykonywanie określonej działalności	11
III. Kontrole w zakresie przetwórstwa, naprawy i obrotu wyrobami z metali szlachetnych	11
CZĘŚĆ II. ANALIZA DANYCH	12
1. Kontrole użytkowników przyrządów pomiarowych podlegających prawnej kontroli metrologicznej	13
2. Kontrole podmiotów i przedsiębiorców, którym Prezes GUM udzielił upoważnień, zezwoleń lub wydał decyzje na wykonywanie określonej działalności	18
3. Kontrole w zakresie przetwórstwa, naprawy i obrotu wyrobami z metali szlachetnych	19
CZĘŚĆ III. PODSUMOWANIE I WNIOSKI	21

Spis tabel

Tabela nr 1.	<i>Kontrole wg miejsc stosowania pp</i>	6
Tabela nr 2.	<i>Kontrole OUM</i>	8

Spis wykresów

Wykres nr 1.	<i>Kontrole wg miejsc stosowania pp</i>	7
Wykres nr 2.	<i>Skontrolowane pp</i>	8
Wykres nr 3.	<i>Kontrole OUM</i>	9
Wykres nr 4.	<i>Kontrole probiercze</i>	12
Wykres nr 5.	<i>Nieprawidłowości w miejscach kontroli (%)</i>	13
Wykres nr 6.	<i>Nieprawidłowości pp będących w obrocie lub użytkowaniu (%)</i>	14
Wykres nr 7.	<i>Skontrolowani użytkownicy pp w OUM</i>	15
Wykres nr 8.	<i>Nieprawidłowości u użytkowników pp w OUM (%)</i>	16
Wykres nr 9.	<i>Skontrolowane pp w OUM</i>	17
Wykres nr 10.	<i>Skontrolowane podmioty w OUM</i>	18
Wykres nr 11.	<i>Zakwestionowane wyroby</i>	20
Wykres nr 12.	<i>Stwierdzone nieprawidłowości w latach 2008-2011</i>	22

WPROWADZENIE

Zestawienie wyników kontroli, wykonanych w kraju w 2011 roku, zostało sporządzone na podstawie sprawozdań okręgowych urzędów miar (OUM) i okręgowych urzędów probierczych (OUP) oraz materiałów Biura Nadzoru GUM.

Realizując ustawowe zadania Prezesa GUM w zakresie sprawowania nadzoru nad przestrzeganiem przepisów:

- ustawy z dnia 11 maja 2001 r. – Prawo o miarach (Dz. U. z 2004 r. Nr 243, poz. 2441 z późn. zm.),
- ustawy z dnia 1 kwietnia 2011 r. – Prawo probiercze (Dz. U. Nr 92, poz. 529),
- ustawy z dnia 29 lipca 2005 r. o systemie tachografów cyfrowych (Dz. U. Nr 180, poz. 1494, z późn. zm.)

oraz aktów wykonawczych do tych ustaw, skontrolowano i poddano analizie następujące zagadnienia obejmujące:

- I. Przyrządy pomiarowe podlegające prawnej kontroli metrologicznej
- II. Podmioty i przedsiębiorcy, którym Prezes GUM udzielił upoważnień, zezwoleń lub wydał decyzje na wykonywanie określonej działalności
- III. Przetwórstwo, naprawa i obrót wyrobami z metali szlachetnych

GŁÓWNE WYNIKI KONTROLI:

- Pracownicy terenowych organów administracji miar skontrolowali łącznie **14.106** jednostek w zakresie przestrzegania ustawy Prawo o miarach, stwierdzając nieprawidłowości w **1.955** jednostkach, tj. w **13,9%**.
- Bezpośredniej kontroli poddano **45.594** szt. przyrządów pomiarowych, gdzie zakwestionowano **4.393** szt., tj. **9,6%**.
- Skontrolowano łącznie **452** podmioty działające na podstawie wydanych przez Prezesa GUM upoważnień, zezwoleń lub decyzji, stwierdzając nieprawidłowości w **124** podmiotach, tj. w **27,4%**.
- Pracownicy terenowych organów administracji probierczej i zespołu kontrolnego BN skontrolowali **661** jednostek w zakresie przestrzegania ustawy Prawo probiercze, gdzie zakwestionowali ogółem **3.776** szt. wyrobów z metali szlachetnych.

Kontrole prowadzone były przez pracowników administracji miar i administracji probierczej, których struktury przedstawiają się następująco:

✓ Struktura **administracji miar** w Polsce składa się z:



- **Głównego Urzędu Miar**, z siedzibą w Warszawie;
- **9 okręgowych urzędów miar** z siedzibami w Warszawie, Krakowie, Wrocławiu, Poznaniu, Katowicach, Gdańsku, Łodzi, Bydgoszczy i Szczecinie;
- **58 obwodowych urzędów miar** z siedzibami w większych miastach Polski.

✓ Struktura **administracji probierczej** w Polsce składa się z:

- **2 okręgowych urzędów probierczych** z siedzibami w Warszawie i Krakowie;
- **2 wydziałów technicznych** w Warszawie i Krakowie;
- **8 wydziałów zamiejscowych** w Gdańsku, Bydgoszczy, Białymstoku, Łodzi, Poznaniu, Wrocławiu, Częstochowie i Chorzowie.



CZĘŚĆ I

SZCZEGÓŁOWE WYNIKI PRZEPROWADZONYCH KONTROLI

I. Kontrole użytkowników przyrządów pomiarowych podlegających prawnej kontroli metrologicznej

1. Kontrole w kraju – ogółem

W 2011 roku przeprowadzono w kraju łącznie 14.106 kontroli u użytkowników przyrządów pomiarowych, w tym kontroli planowych wykonano 13.619 (96,5% ogółem), kontroli doraźnych 487 (3,5%) będących m.in. reakcją na zgłaszane przez klientów uwagi (np. na pracę stacji paliw).

Tabela 1 przedstawia wykonane kontrole w miejscach stosowania przyrządów pomiarowych (pp).

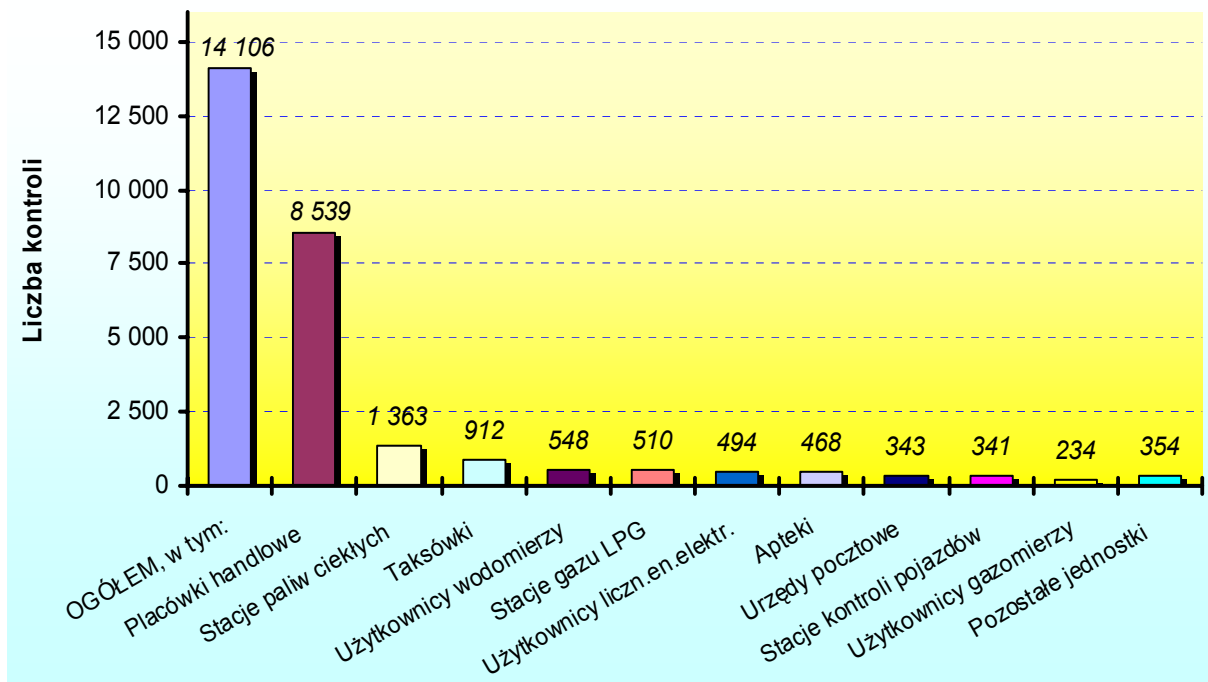
Tabela nr 1. Kontrole wg miejsc stosowania pp

Wyszczególnienie	Liczba skontrolowanych jednostek	w tym:	
		kontrole planowe	kontrole doraźne
Placówki handlowe	8.539	8.442	97
Stacje paliw ciekłych	1.363	1.252	111
Taksówki	912	806	106
Użytkownicy wodomierzy	548	536	12
Stacje gazu LPG	510	459	51
Użytkownicy liczników energii elektrycznej	494	493	1
Apteki	468	432	36
Urzędy pocztowe	343	336	7
Stacje kontroli pojazdów	341	311	30
Użytkownicy gazomierzy	234	232	2
<i>Pozostałe jednostki ^{x)}</i>	354	320	34

^{x)} *Pozostałe jednostki* – wszystkie inne kontrole jednostek, m.in. zakładów wulkanizacyjnych, użytkowników ciepłomierzy, których liczba kontroli była mniejsza niż 150 w analizowanym okresie.

Liczbę wykonanych w kraju kontroli (wg miejsc stosowania pp) przedstawia wykres nr 1.

Wykres nr 1. Kontrole wg miejsc stosowania pp



Plan kontroli na rok 2011 w tym zakresie wykonany został w 99,0%.

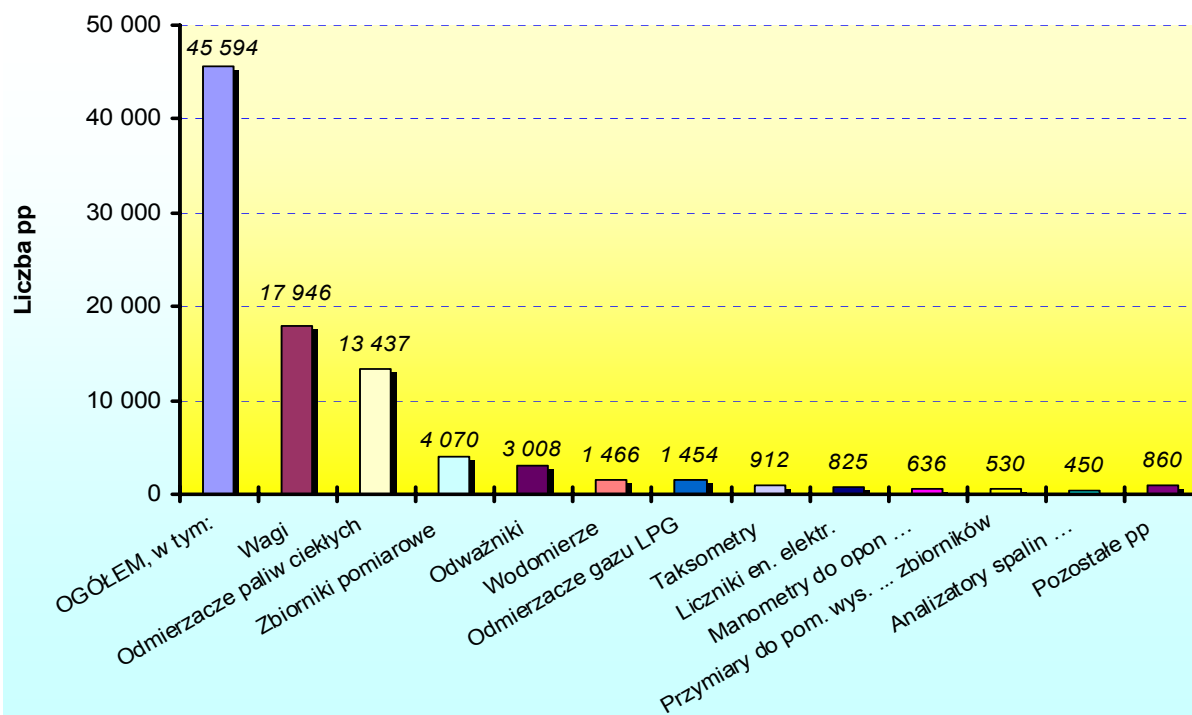
2. Rodzaje skontrolowanych przyrządów pomiarowych

Ogółem na terenie kraju skontrolowano następujące ilości przyrządów pomiarowych będących w obrocie lub użytkowaniu oraz znajdujących się w ewidencjach, w tym:

- 45.594 szt. przyrządów pomiarowych w użytkowaniu lub obrocie,
- 6.960,0 tys. szt. przyrządów pomiarowych w ewidencjach m.in. zakładów energetycznych i wodociągowych.

Wykres nr 2 przedstawia największe grupy przyrządów pomiarowych (będących w użytkowaniu lub obrocie) skontrolowanych w kraju.

Wykres nr 2. Skontrolowane pp



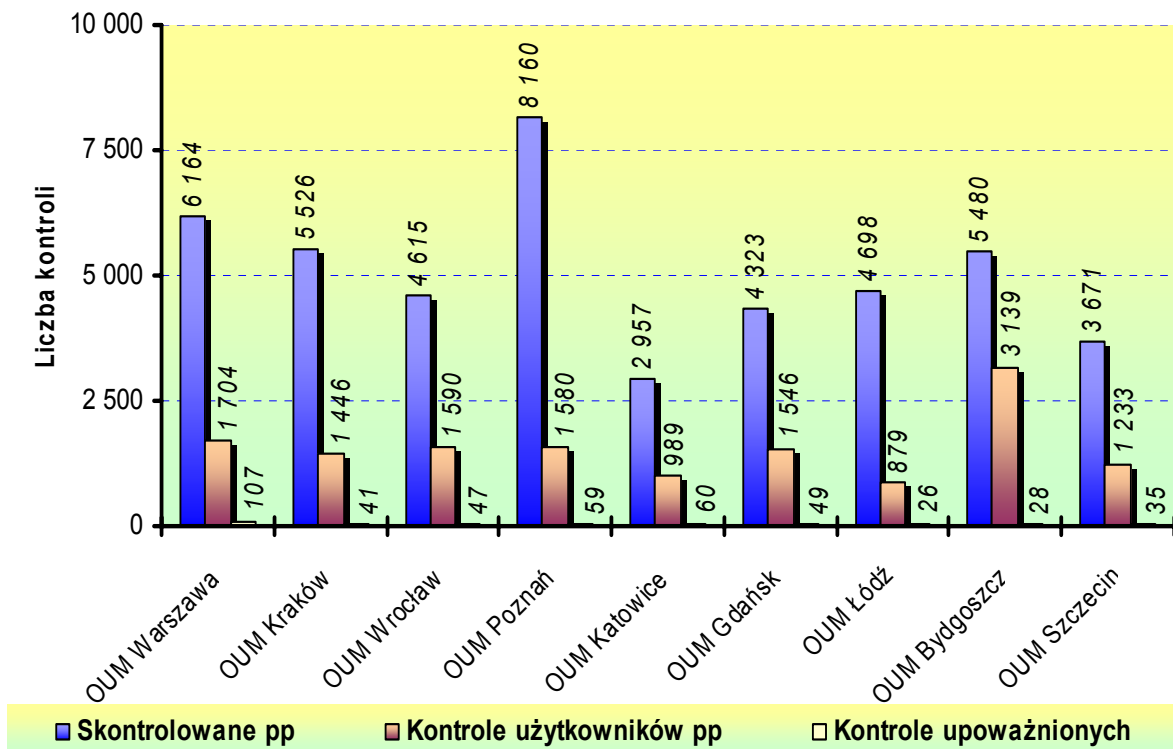
3. Kontrole wykonane przez okręgowe i obwodowe urzędy miar

W 2011 roku terenowe organy administracji miar wykonały następujące kontrole:

Tabela nr 2. Kontrole OUM

Wyszczególnienie	Skontrolowane pp	Kontrole użytkowników pp	Kontrole upoważnionych
OUM Warszawa	6.164	1.704	107
OUM Kraków	5.526	1.446	41
OUM Wrocław	4.615	1.590	47
OUM Poznań	8.160	1.580	59
OUM Katowice	2.957	989	60
OUM Gdańsk	4.323	1.546	49
OUM Łódź	4.698	879	26
OUM Bydgoszcz	5.480	3.139	28
OUM Szczecin	3.671	1.233	35
OGÓŁEM	45.594	14.106	452

Wykres nr 3. Kontrole OUM



1. Na obszarze działania **OUM w Warszawie**, obejmującym województwa: mazowieckie, podlaskie i lubelskie, wykonano 1.704 kontrole użytkowników przyrządów pomiarowych, gdzie w 294 jednostkach (17,3%) stwierdzono nieprawidłowości.

Skontrolowano łącznie 6.164 szt. przyrządów pomiarowych, w tym 548 szt. (8,9%) przyrządów zostało zakwestionowanych.

Przeprowadzono 107 kontroli podmiotów działających na podstawie upoważnień, zezwoleń oraz decyzji Prezesa GUM.
2. Na obszarze **OUM w Krakowie** (województwa: małopolskie i podkarpackie) wykonano 1.446 kontrole użytkowników przyrządów pomiarowych, gdzie w 281 jednostkach (19,4%) stwierdzono nieprawidłowości.

Skontrolowano 5.526 szt. przyrządów pomiarowych, w tym 684 szt. (12,4%) przyrządów zostało zakwestionowanych.

Przeprowadzono 41 kontroli podmiotów działających na podstawie upoważnień, zezwoleń oraz decyzji Prezesa GUM.
3. Na obszarze **OUM we Wrocławiu** (województwa: dolnośląskie i opolskie) wykonano 1.590 kontrole użytkowników przyrządów pomiarowych, gdzie w 214 jednostkach (13,5%) stwierdzono nieprawidłowości.

Skontrolowano 4.615 szt. przyrządów pomiarowych, w tym 375 szt. (8,1%) przyrządów zostały zakwestionowanych.

Przeprowadzono 47 kontroli podmiotów działających na podstawie upoważnień, zezwoleń oraz decyzji Prezesa GUM.

4. Na obszarze **OUM w Poznaniu** (województwo wielkopolskie) przeprowadzonych zostało 1.580 kontroli użytkowników przyrządów pomiarowych, gdzie stwierdzono nieprawidłowości w 444 jednostkach (28,1%).
Skontrolowano 8.160 szt. przyrządów pomiarowych, w tym 1.147 szt. (14,1%) przyrządów zostało zakwestionowanych.
Przeprowadzono 59 kontroli podmiotów działających na podstawie upoważnień, zezwoleń oraz decyzji Prezesa GUM.
5. Na obszarze **OUM w Katowicach** (województwo śląskie) wykonano 989 kontroli użytkowników przyrządów pomiarowych, stwierdzając nieprawidłowości w 56 jednostkach (5,7%).
Skontrolowano 2.957 szt. przyrządów pomiarowych, w tym 160 szt. (5,4%) przyrządów zostało zakwestionowanych.
Przeprowadzono 60 kontroli podmiotów działających na podstawie upoważnień, zezwoleń oraz decyzji Prezesa GUM.
6. Na obszarze **OUM w Gdańsku** (województwa: pomorskie i warmińsko-mazurskie) wykonano 1.546 kontroli użytkowników przyrządów pomiarowych, gdzie w 195 przypadkach (12,6%) stwierdzono nieprawidłowości.
Skontrolowano 4.323 szt. przyrządów pomiarowych, w tym 374 szt. (8,7%) przyrządów zostały zakwestionowane.
Przeprowadzono 49 kontroli podmiotów działających na podstawie upoważnień, zezwoleń oraz decyzji Prezesa GUM.
7. Na obszarze **OUM w Łodzi** (województwa: łódzkie i świętokrzyskie) wykonano 879 kontroli użytkowników przyrządów pomiarowych, gdzie w 231 jednostkach (26,3%) stwierdzono nieprawidłowości.
Skontrolowano 4.698 szt. przyrządów pomiarowych, w tym 681 szt. (14,5%) przyrządów zostało zakwestionowanych.
Przeprowadzono 26 kontroli podmiotów działających na podstawie upoważnień, zezwoleń oraz decyzji Prezesa GUM.
8. Na obszarze **OUM w Bydgoszczy** (województwo kujawsko-pomorskie) wykonano 3.139 kontroli użytkowników przyrządów pomiarowych, stwierdzając w 155 jednostkach (4,9%) nieprawidłowości.
Skontrolowano 5.480 szt. przyrządów pomiarowych, w tym 276 szt. (5,0%) przyrządów zostało zakwestionowanych.
Przeprowadzono 28 kontroli podmiotów działających na podstawie upoważnień, zezwoleń oraz decyzji Prezesa GUM.
9. Na obszarze **OUM w Szczecinie** (województwa: zachodnio-pomorskie i lubuskie) wykonano 1.233 kontrole użytkowników przyrządów pomiarowych, gdzie w 85 jednostkach (6,9%) stwierdzono nieprawidłowości.
Skontrolowano 3.671 szt. przyrządów pomiarowych, w tym 148 szt. (4,0%) przyrządów zostało zakwestionowanych.
Przeprowadzono 35 kontroli podmiotów działających na podstawie upoważnień, zezwoleń oraz decyzji Prezesa GUM.

II. Kontrole podmiotów i przedsiębiorców, którym Prezes GUM udzielił upoważnień, zezwoleń lub wydał decyzje na wykonywanie określonej działalności

Łącznie w 2011 roku skontrolowano 452 podmioty posiadające upoważnienia lub zezwolenia Prezesa na wykonywanie określonej działalności.

1. Kontrole UZ

Terenowe organy administracji miar przeprowadziły 211 kontroli podmiotów, które uzyskały od Prezesa GUM zezwolenie na prowadzenie działalności gospodarczej w zakresie instalacji, naprawy lub sprawdzania tachografów samochodowych (UZ).

2. Kontrole UZC

Terenowe organy administracji miar przeprowadziły 169 kontroli podmiotów, które uzyskały od Prezesa GUM zezwolenie na prowadzenie warsztatu w zakresie instalacji, w tym aktywacji, napraw oraz sprawdzania tachografów cyfrowych (UZC).

3. Kontrole podmiotów upoważnionych do legalizacji

Skontrolowano:

- 3 podmioty posiadające upoważnienia Prezesa GUM do legalizacji pierwotnej przyrządów pomiarowych - liczników energii elektrycznej,
- 69 podmiotów posiadających upoważnienia Prezesa GUM do legalizacji ponownej określonych przyrządów pomiarowych (tachografów samochodowych – 60, analizatorów spalin samochodowych – 5 i liczników energii elektrycznej – 4).

Roczny plan tych kontroli wykonano w 100,0%.

III. Kontrole w zakresie przetwórstwa, naprawy i obrotu wyrobami z metali szlachetnych

W 2011 roku pracownicy urzędów probierczych i zespołu kontrolnego BN skontrolowali 661 jednostek przetwórstwa i obrotu wyrobami z metali szlachetnych, w tym 373 sklepy i 288 zakładów.

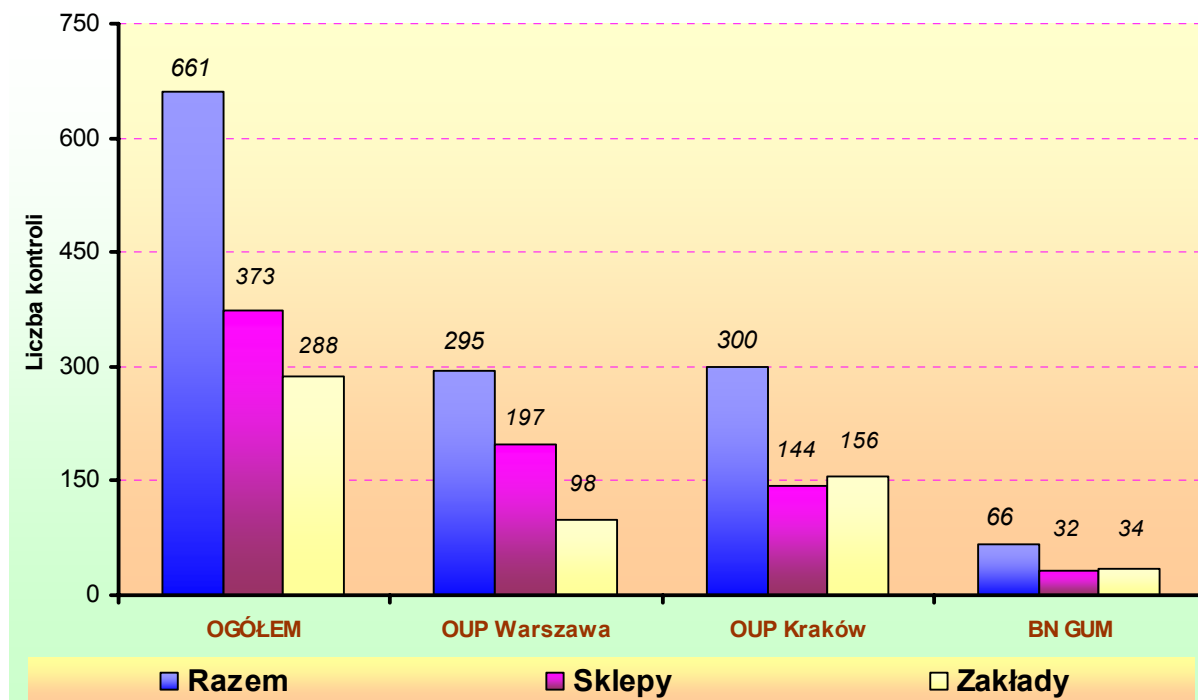
Pracownicy Okręgowego Urzędu Probierczego w Warszawie skontrolowali 295 jednostek, w tym 197 sklepów i 98 zakładów.

Pracownicy Okręgowego Urzędu Probierczego w Krakowie skontrolowali 300 jednostek, w tym 144 sklepy i 156 zakładów.

Pracownicy zespołu kontrolnego Biura Nadzoru skontrolowali 66 jednostek, w tym 32 sklepy i 34 zakłady.

Wykonane kontrole probiercze przedstawia wykres nr 4.

Wykres nr 4. Kontrole probiercze



CZĘŚĆ II

ANALIZA DANYCH

Realizację ustawowych zadań Prezesa GUM w zakresie sprawowanego nadzoru (w administracji miar i administracji probierczej) w 2011 roku przedstawiono w formie zbiorczych wyników następujących kontroli:

1. użytkowników przyrządów pomiarowych,
2. podmiotów działających na podstawie wydanych przez Prezesa Głównego Urzędu Miar zezwoleń, upoważnień lub decyzji,
3. przetwórstwa, naprawy i obrotu wyrobami z metali szlachetnych.

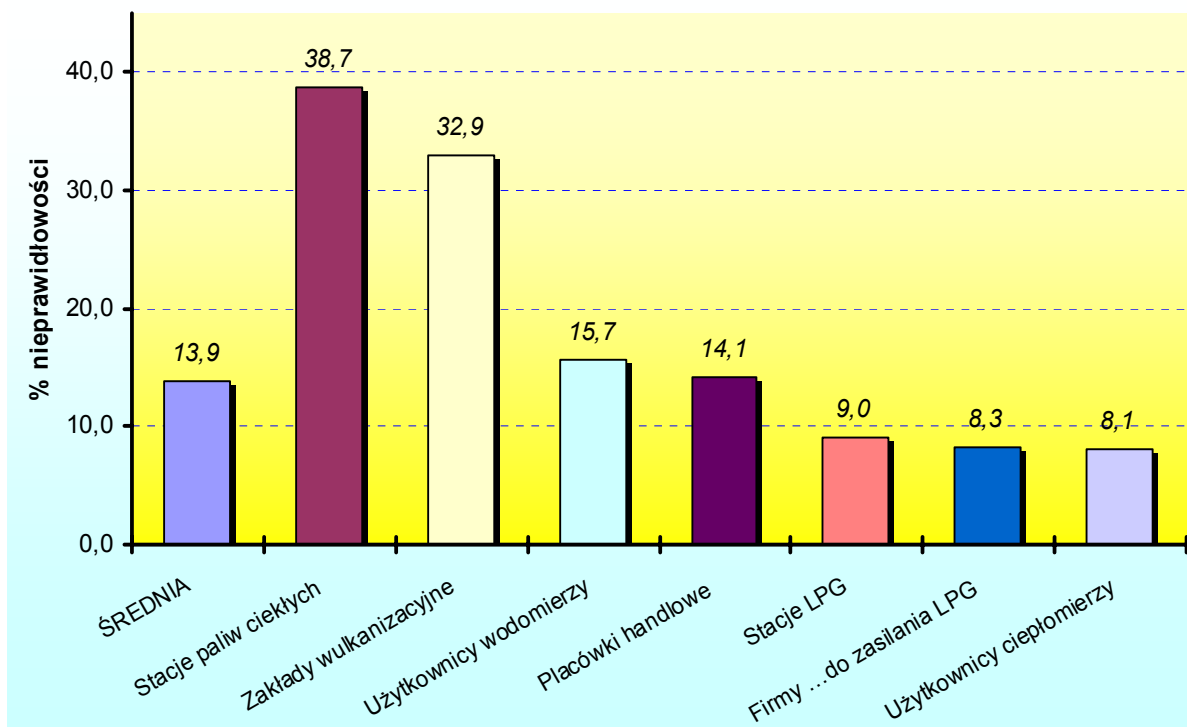
Ad. 1**Kontrole użytkowników przyrządów pomiarowych podlegających prawnej kontroli metrologicznej****a) Kontrole w kraju ogółem**

Pracownicy terenowych organów administracji miar skontrolowali łącznie w całym kraju 14.106 jednostek w zakresie przestrzegania ustawy Prawo o miarach.

Nieprawidłowości stwierdzono w 1.955 jednostkach, tj. w 13,9% ogółem skontrolowanych, które w ponad 95% polegały na stosowaniu przyrządów pomiarowych bez ważnych dowodów prawnej kontroli metrologicznej.

Najwięcej kontroli (60% wszystkich kontroli) przeprowadzono w placówkach handlowych, sprawdzając stosowanie przyrządów pomiarowych takich jak wagi nieautomatyczne, odważniki i przyrządy do pomiaru długości.

Najwyższy procent stwierdzonych nieprawidłowości w miejscach kontroli przedstawia wykres nr 5.

Wykres nr 5. Nieprawidłowości w miejscach kontroli (%)

W pozostałych miejscach kontroli nieprawidłowości nie przekroczyły 5,0%.

Analizując wszystkie wykonane kontrole pod kątem ich rozmieszczenia na terenie kraju, odnotowano, że:

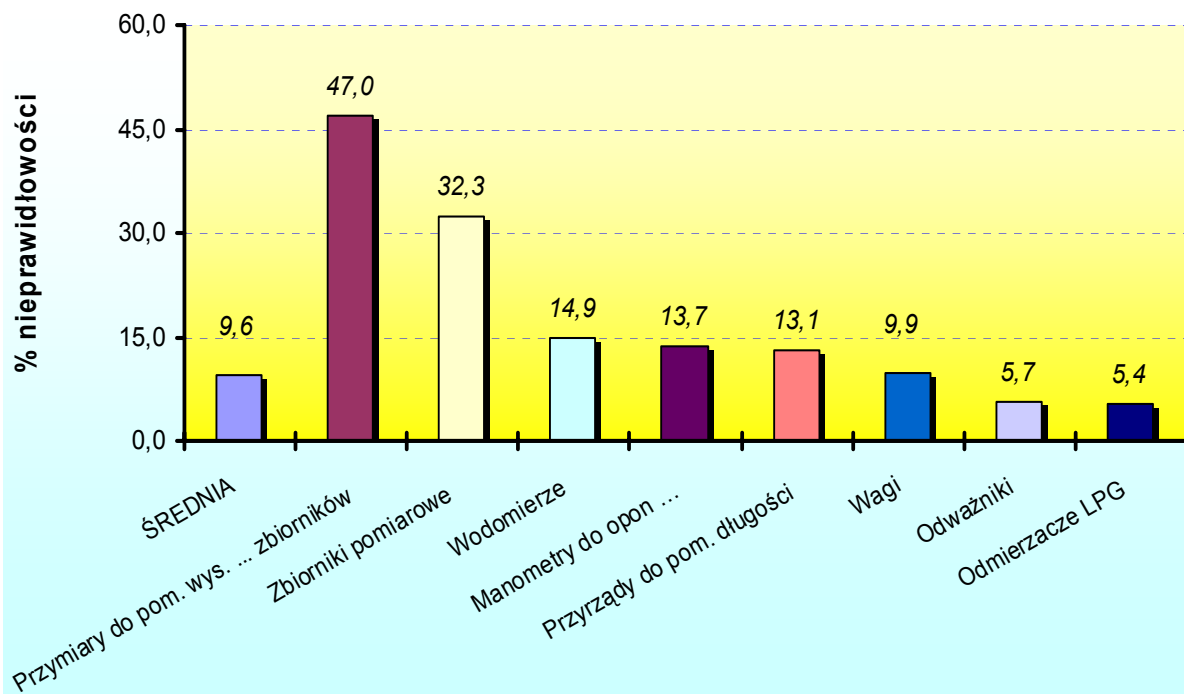
- najwięcej nieprawidłowości (powyżej 25%) stwierdzono w skontrolowanych jednostkach mieszczących się na obszarach działania OUM Poznań (28,1%) i OUM Łódź (26,3%),
- najmniej (poniżej 10%) na obszarach działania OUM Bydgoszcz (4,9%), OUM Katowice (5,7%) i OUM Szczecin (6,9%).

b) Rodzaje skontrolowanych przyrządów pomiarowych

Ogółem na terenie kraju bezpośredniej kontroli poddano 45.594 szt. przyrządów pomiarowych, gdzie zakwestionowano 4.393 szt., tj. 9,6% oraz sprawdzono 6.960,0 tys. szt. znajdujących się w ewidencjach, gdzie zakwestionowano 128 tys. szt., tj. 1,8%.

Wykres nr 6 przedstawia w procentach najwyższe wartości stwierdzonych nieprawidłowości skontrolowanych grup przyrządów pomiarowych, będących w obrocie lub użytkowaniu.

Wykres nr 6. Nieprawidłowości pp będących w obrocie lub użytkowaniu (%)



W pozostałych skontrolowanych grupach przyrządów pomiarowych odsetek stwierdzonych nieprawidłowości nie przekroczył 5,0%.

Głównymi przyczynami zakwestionowania 4.393 szt. przyrządów pomiarowych będących w obrocie lub użytkowaniu było stwierdzenie przez kontrolujących:

- braku ważnych dowodów prawnej kontroli metrologicznej – 95,0% wszystkich zakwestionowanych,
- użytkowanie przyrządów pomiarowych niezgodnie z warunkami właściwego ich stosowania – 5,0%.

Spśród skontrolowanych formalnie przyrządów pomiarowych w ewidencjach (kartotekach) instytucji odnotowano:

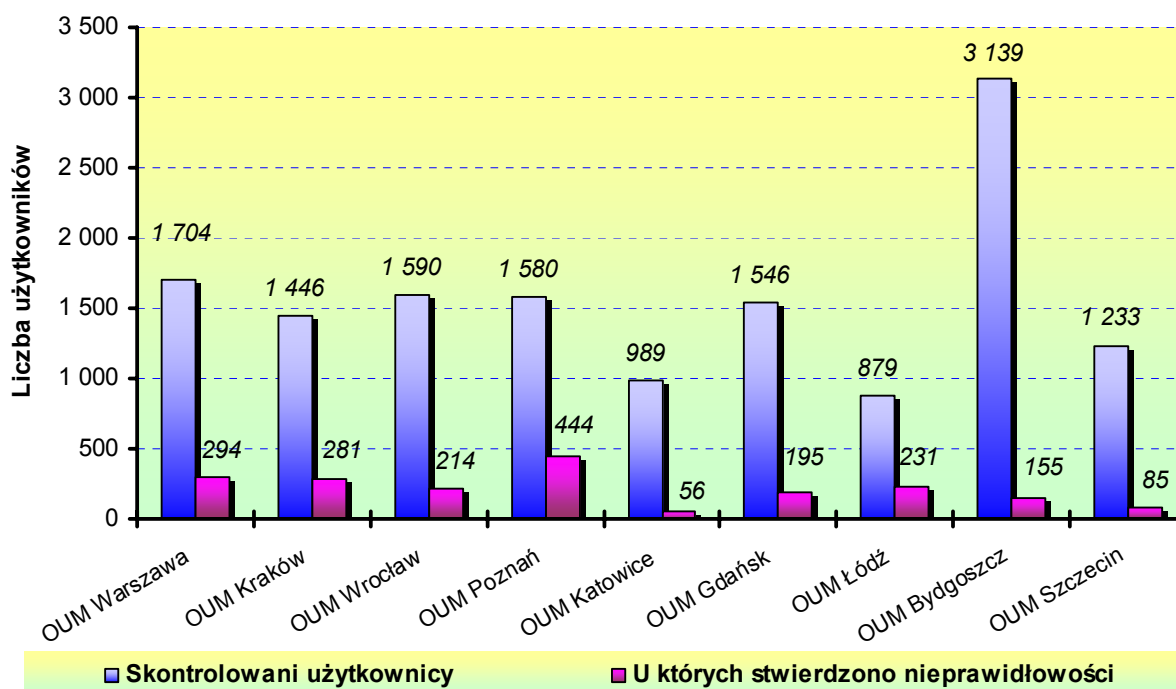
- 15,7% nieprawidłowości w użytkowaniu wodomierzy (na 444,0 tys. szt. użytkowanych zakwestionowano 69,9 tys. szt.),
- poniżej 1,0% nieprawidłowości w użytkowaniu liczników energii elektrycznej, gazomierzy i ciepłomierzy

z powodu braku ważnych dowodów prawnej kontroli metrologicznej.

c) Kontrole okręgowych i obwodowych urzędów miar

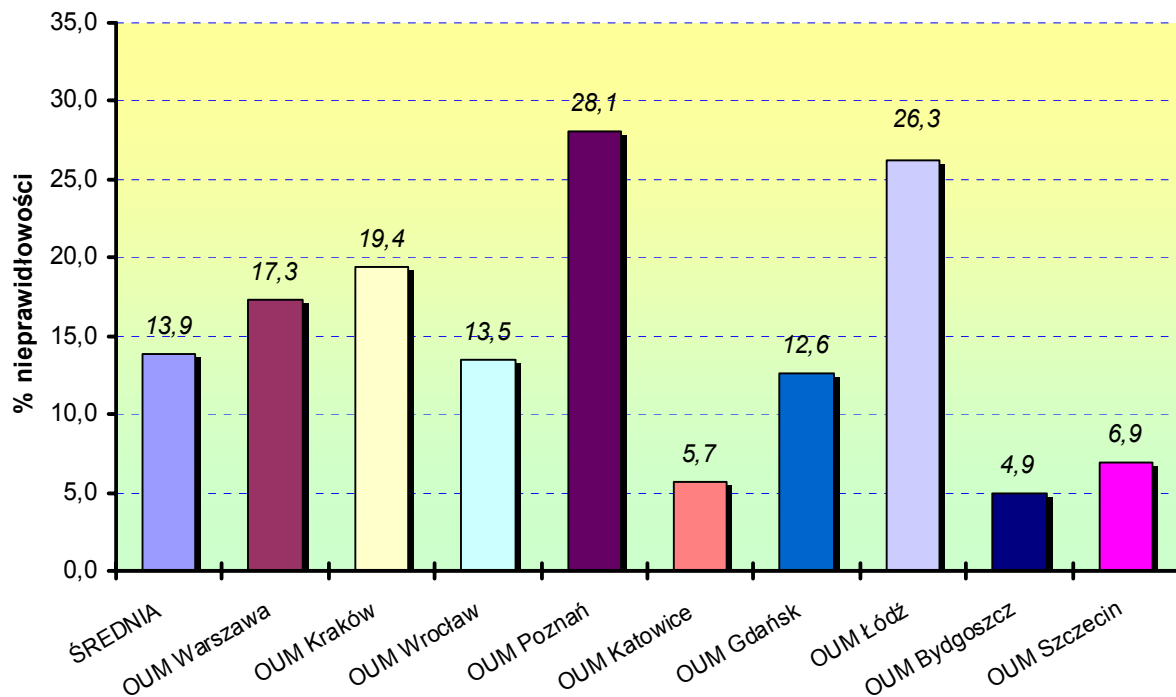
Zestawienie wykonanych przez okręgowe urzędy miar wszystkich kontroli użytkowników przyrządów pomiarowych oraz tych, u których stwierdzono nieprawidłowości, przedstawia wykres nr 7.

Wykres nr 7. Skontrolowani użytkownicy pp w OUM



Wskaźniki procentowe nieprawidłowości, stwierdzonych u skontrolowanych użytkowników pp, w poszczególnych OUM przedstawia wykres nr 8.

Wykres nr 8. Nieprawidłowości u użytkowników pp w OUM (%)



Procentowe nieprawidłowości (największe w poszczególnych OUM) stwierdzone podczas kontroli oraz sankcje zastosowane w analizowanym roku:

- w OUM Warszawa – stacji paliw ciekłych – 38,7% i placówek handlowych – 19,0%;
 - w wyniku stwierdzonych nieprawidłowości nałożono 266 mandatów karnych na kwotę 47.170 zł, skierowano 2 wnioski o ukaranie do sądów, wykonano 3 rekontrole oraz zastosowano 25 pouczeń;
- w OUM Kraków – stacji paliw ciekłych – 55,0% i placówek handlowych – 19,2%;
 - nałożono 215 mandatów karnych na kwotę 35.570 zł, skierowano 9 wniosków o ukaranie do sądów, wykonano 24 rekontrole oraz zastosowano 57 pouczeń;
- w OUM Wrocław – stacji paliw ciekłych – 20,7% i placówek handlowych – 15,5%;
 - nałożono 172 mandaty karne na kwotę 21.800 zł, skierowano 3 wnioski o ukaranie do sądów, wykonano 42 rekontrole oraz zastosowano 39 pouczeń;
- w OUM Poznań – stacji paliw ciekłych – 52,5% i placówek handlowych – 26,9%;
 - nałożono 300 mandatów karnych na kwotę 50.945 zł, skierowano 14 wniosków o ukaranie do sądów, wykonano 43 rekontrole i zastosowano 130 pouczeń;
- w OUM Katowice – stacji paliw ciekłych – 32,8%;
 - nałożono 34 mandaty karne na kwotę 6.000 zł, skierowano 2 wnioski o ukaranie do sądów oraz zastosowano 20 pouczeń;

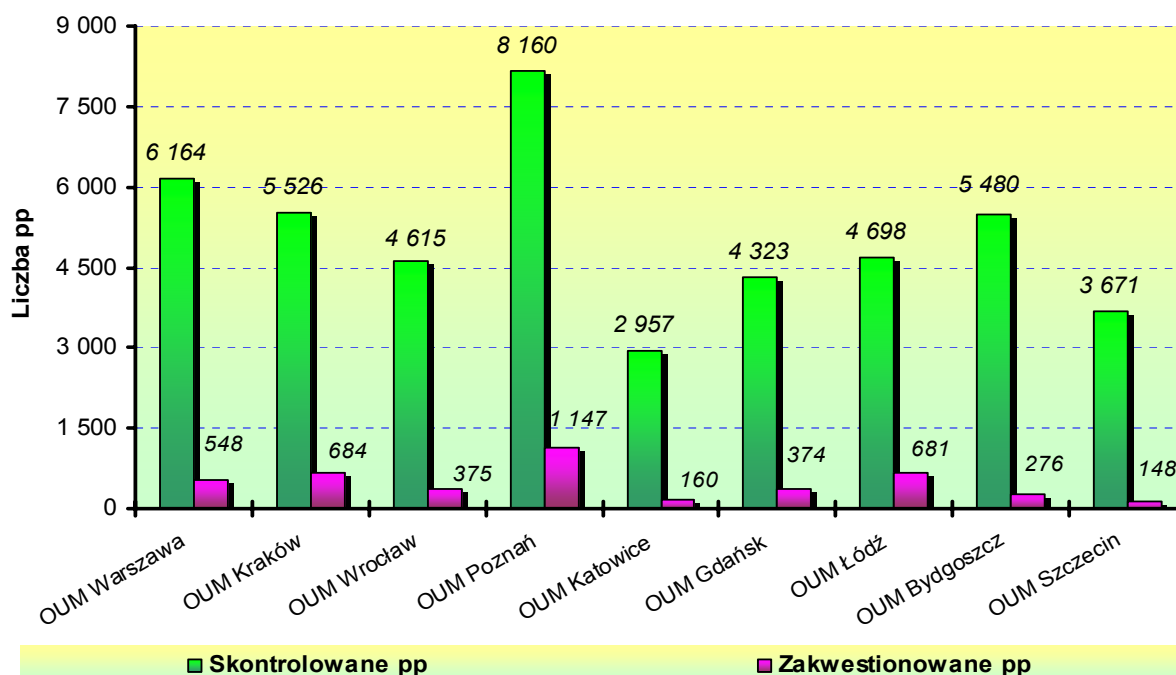
- w OUM Gdańsk – stacji paliw ciekłych – 26,6% i placówek handlowych – 10,5%;
– nałożono 104 mandaty karne na kwotę 11.900 zł, wydano 13 zaleceń pokontrolnych oraz zastosowano 78 pouczeń;
- w OUM Łódź – stacji paliw ciekłych – 54,1%, stacji gazu LPG – 21,2% i placówek handlowych – 18,9%;
– nałożono 161 mandatów karnych na kwotę 39.850 zł, skierowano 5 wniosków o ukaranie do sądów, wykonano 8 rekontroli i zastosowano 65 pouczeń;
- w OUM Bydgoszcz – stacji paliw ciekłych – 17,9%;
– nałożono 91 mandatów karnych na kwotę 11.500 zł, skierowano 2 wnioski o ukaranie do sądów, wykonano 3 rekontroli i zastosowano 20 pouczeń;
- w OUM Szczecin – stacji paliw ciekłych – 25,2%;
– nałożono 59 mandatów karnych na kwotę 9.050 zł, skierowano 2 wnioski o ukaranie do sądów, wykonano 1 rekontrolę i zastosowano 24 pouczenia.

Wykazane wyżej wartości procentowe nieprawidłowości, stwierdzone w skontrolowanych jednostkach mieszczących się na obszarach działania poszczególnych OUM, obrazują wyniki tych kontroli, których przeprowadzono co najmniej 50 w danej grupie użytkowników przyrządów pomiarowych.

Nieprawidłowości w pozostałych skontrolowanych jednostkach nie przekroczyły 10,0%.

Na wykresie nr 9 przedstawiono liczby skontrolowanych i zakwestionowanych przyrządów pomiarowych (w obrocie i użytkowaniu) w poszczególnych OUM.

Wykres nr 9. Skontrolowane pp w OUM



Ad. 2

Kontrole podmiotów i przedsiębiorców, którym Prezes GUM udzielił upoważnień, zezwoleń lub wydał decyzje na wykonywanie określonej działalności

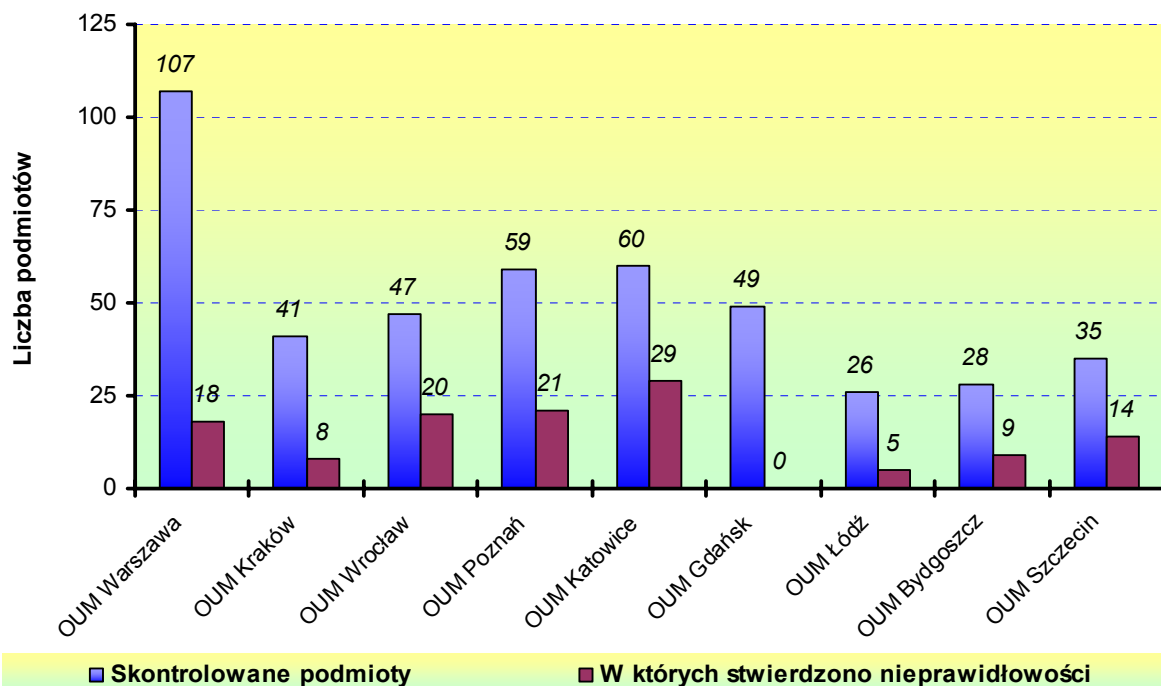
Ogółem w 2011 roku skontrolowano 452 podmioty działające na podstawie wydanych przez Prezesa GUM upoważnień, zezwoleń lub decyzji.

Nieprawidłowości stwierdzono w 124 jednostkach, tj. w 27,4%, w tym:

- w podmiotach, które uzyskały od Prezesa GUM zezwolenie na prowadzenie działalności gospodarczej w zakresie instalacji, naprawy lub sprawdzania tachografów samochodowych (UZ) – w 51 przypadkach stwierdzono nieprawidłowości (24,2% ogółem skontrolowanych),
- w podmiotach, które uzyskały od Prezesa GUM zezwolenie na prowadzenie warsztatu w zakresie instalacji, w tym aktywacji, napraw oraz sprawdzania tachografów cyfrowych (UZC) – w 64 przypadkach (37,9% skontrolowanych) stwierdzono nieprawidłowości,
- w podmiotach upoważnionych do legalizacji – w 9 skontrolowanych jednostkach (12,5% skontrolowanych) stwierdzono nieprawidłowości.

Liczbę skontrolowanych podmiotów przez poszczególne okręgowe urzędy miar oraz tych podmiotów, w których stwierdzono nieprawidłowości przedstawia wykres nr 10.

Wykres nr 10. Skontrolowane podmioty w OUM



Najczęściej stwierdzane nieprawidłowości podczas czynności kontrolnych wykonywanych w podmiotach, którym Prezes GUM udzielił upoważnień lub zezwoleń na prowadzenie określonej działalności to:

- niezgodne z wymaganiami dokumentowanie wykonanych czynności,
- nakładanie cech i zabezpieczeń niezgodnie z wymaganiami,
- naruszanie określonych warunków warsztatowych, na podstawie których wydane zostało zezwolenie (upoważnienie),
- stosowanie niewłaściwego wyposażenia (lub bez wymaganych dowodów prawnej kontroli metrologicznej),
- wykonywanie czynności objętych zezwoleniem (upoważnieniem) przez osoby nie posiadające wymaganych szkoleń.

Do wszystkich podmiotów wystosowane zostały zalecenia pokontrolne, zobowiązujące do usunięcia, w określonym czasie, stwierdzonych nieprawidłowości.

W rezultacie wszystkich stwierdzonych nieprawidłowości pracownicy administracji miar w analizowanym okresie:

- wystawili 1.402 mandaty karne na łączną kwotę 233.785 zł,
- skierowali 39 wniosków o ukaranie do sądów,
- wykonali 124 rekontrole,
- zastosowali 458 pouczeń.

Ad. 3

Kontrole w zakresie przetwórstwa, naprawy i obrotu wyrobami z metali szlachetnych

Ogółem w badanym okresie we wszystkich (661) skontrolowanych jednostkach zakwestionowano łącznie 3.776 sztuk wyrobów oferowanych do sprzedaży (1.093 sztuki złote i 2.683 sztuki srebrne), w tym:

– pracownicy Okręgowego Urzędu Probierczego w Warszawie zakwestionowali ogółem 1.684 sztuki wyrobów oferowanych do sprzedaży (w tym: 643 wyroby złote i 1.041 srebrnych);

za stwierdzone nieprawidłowości nałożyli 54 mandaty karne na kwotę 12.900 zł i skierowali 2 wnioski do prokuratury;

– pracownicy Okręgowego Urzędu Probierczego w Krakowie zakwestionowali ogółem 2.046 sztuk wyrobów oferowanych do sprzedaży (434 złote wyroby i 1.612 srebrnych);

za stwierdzone nieprawidłowości nałożyli 118 mandatów karnych na kwotę 32.400 zł;

– pracownicy Biura Nadzoru zakwestionowali ogółem 46 sztuk wyrobów oferowanych do sprzedaży (16 złotych wyrobów i 30 srebrnych);

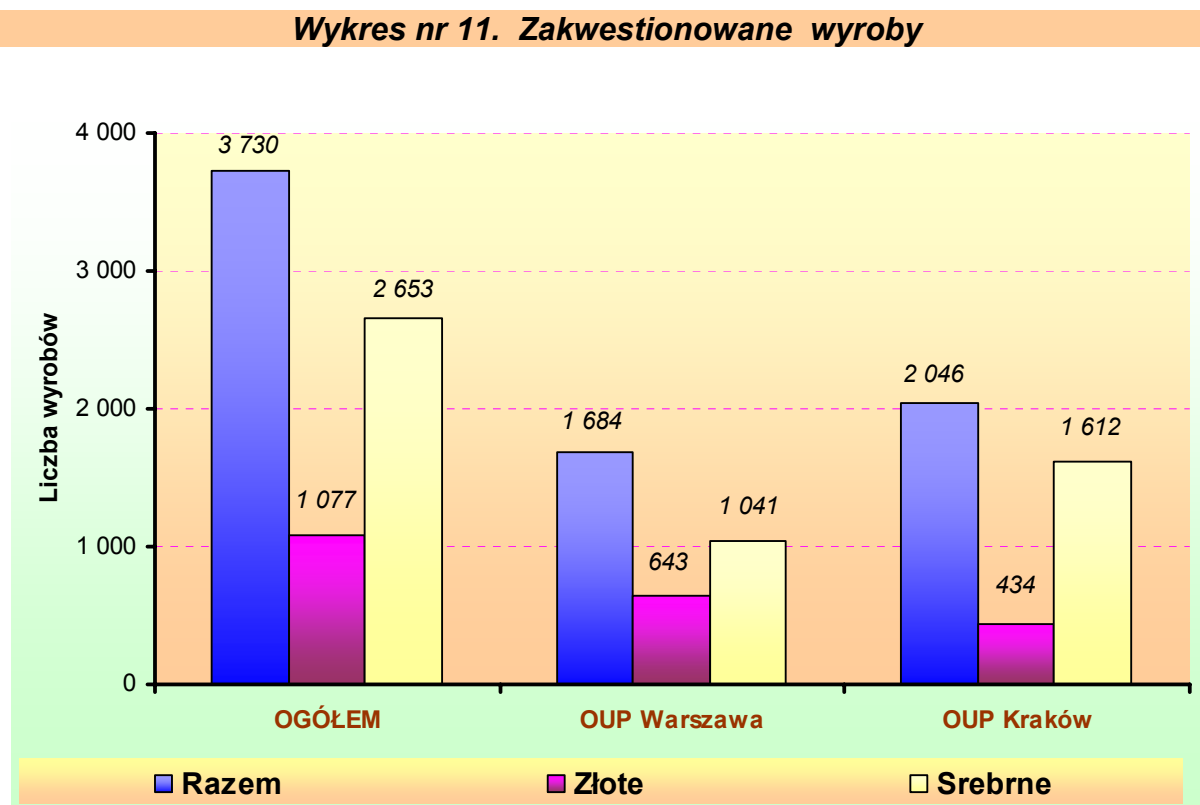
za stwierdzone nieprawidłowości nałożyli 2 mandaty karne na kwotę 500.

Wśród zakwestionowanych:

- 3.581 wyrobów nie posiadało cechy probierczej, w tym: 981 złotych i 2.600 srebrnych,
- na 179 wyrobach cecha była nieczytelna (na 105 złotych i 74 srebrnych),
- 16 wyrobów skierowano do identyfikacji z podejrzeniem, że wybite na nich cechy są fałszywe (7 złotych i 9 srebrnych).

Zakwestionowane przez okręgowe urzędy probiercze wyroby z metali szlachetnych przedstawia wykres nr 11.

Wykres nr 11. Zakwestionowane wyroby



Kontrolujący, za nieprzestrzeganie przepisów ustawy Prawo probiercze:

- wystawili 174 mandaty karne na łączną kwotę 45.800 zł,
- skierowali 2 wnioski do prokuratury.

CZĘŚĆ III

PODSUMOWANIE I WNIOSKI

Sprawozdawczość umożliwia monitorowanie przestrzegania przepisów prawa przez jednostki podległe jak również podmioty kontrolowane. Analiza danych pozwala na identyfikację potencjalnych zagrożeń, problemów i opracowanie narzędzi umożliwiających przeciwdziałanie ryzyku ich wystąpienia.

Taki materiał stanowi podstawę do identyfikacji i szacowania ryzyka oraz określania planów działań na przyszłość. Z realizacji zadań nadzoru sporządzane są okresowe informacje, w tym roczne sprawozdania dla Kierownictwa Urzędu.

Łącznie z tytułu stwierdzonych nieprawidłowości w analizowanym okresie nałożono 1.576 mandatów karnych na łączną kwotę 279.585 zł, skierowano 39 wniosków o ukaranie do sądów, 2 wnioski do prokuratury, przeprowadzono 124 rekontrole oraz zastosowano 458 pouczeń.

Niepokojący jest fakt, nadal stwierdzanych, licznych nieprawidłowości (średnio ponad 30%) w skontrolowanych w 2011 roku stacjach paliw i zakładach wulkanizacyjnych.

Dotychczasowa praktyka wskazuje na potrzebę zwracania większej uwagi na przeprowadzanie systematycznych kontroli w tych obszarach, które na terenie właściwego okręgowego urzędu charakteryzują się występowaniem dużej liczby stwierdzanych nieprawidłowości o wysokim poziomie istotności, a konsekwencją takich działań jest ich obserwowany spadek.

Z doświadczeń kontrolerów oraz analizy zebranych danych w ramach prowadzonej sprawozdawczości wynika, że taka praktyka ma istotny wpływ na poprawę sytuacji w kontrolowanych obszarach.

Systematycznie prowadzone kontrole skutkują spadkiem liczby stwierdzanych nieprawidłowości, m.in. tych, które stanowią największy procent w ich ogólnej liczbie, czyli brak ważnych dowodów prawnej kontroli metrologicznej. Ponadto mają one również wymiar edukacyjny uświadamiając lub przypominając przedsiębiorcom o obowiązkach wynikających m.in. z ustaw Prawo o miarach oraz Prawo probiercze.

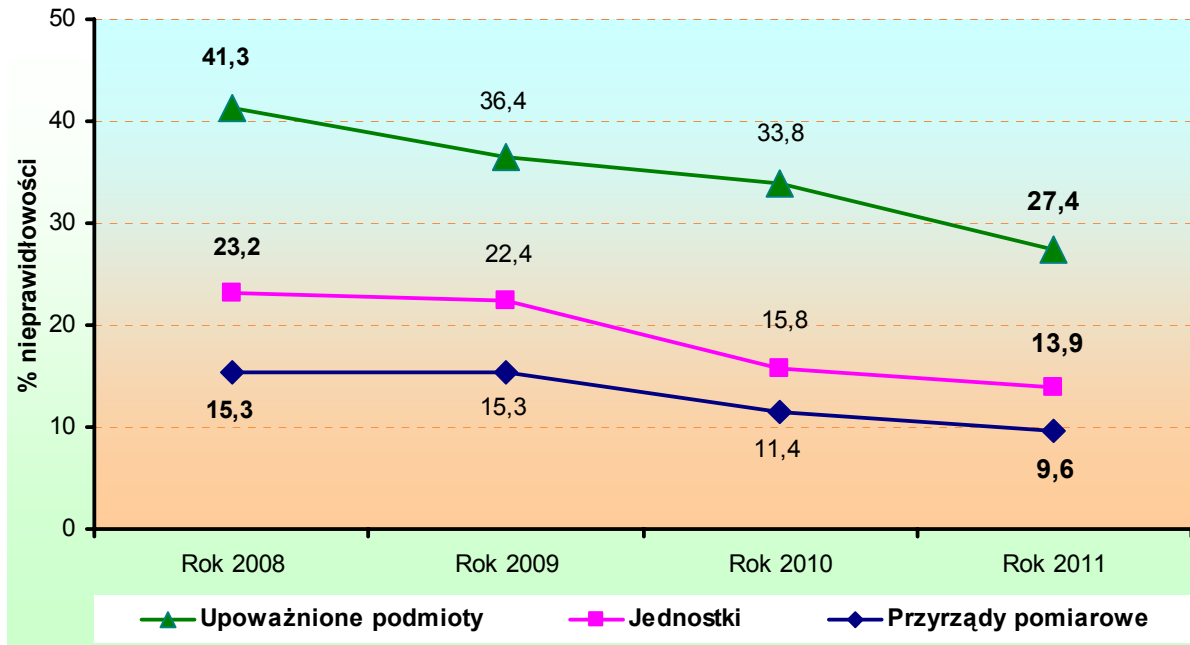
Biorąc pod uwagę poziom nieprawidłowości stwierdzanych w latach 2008 – 2011. oraz działania jakie administracja miar podjęła w tym okresie w celu poprawy sytuacji (jednolite procedury kontroli, dobre praktyki metrologiczne, materiały metodyczne, systematyczne kontrole oraz inne działania o charakterze zintegrowanym) w nw. obszarach, odnotowujemy pozytywne tendencje spadkowe:

- w kontrolach upoważnionych podmiotów: w 2008 roku – 41,3%, w 2009 roku – 36,4%, w 2010 roku – 33,8% i w 2011 roku – 27,4% (tu procent występujących nieprawidłowości nadal jest dosyć wysoki).
- w kontrolach jednostek (placówki handlowe, stacje paliw etc.) odpowiednio: 23,2% nieprawidłowości, 22,4%, 15,8% i 13,9%,

- w kontrolach przyrządów pomiarowych odpowiednio: 15,3%, 15,3%, 11,4% i 9,6%,

Nieprawidłowości (%) te przedstawia wykres nr 12.

Wykres 12. Stwierdzone nieprawidłowości w latach 2008-2011



Kontrole zbiorników pomiarowych wykonane w 2011 roku przyczyniły się do zahamowania negatywnej (w roku 2010 ponad 47% nieprawidłowości) tendencji polegającej na zaniechaniu przez przedsiębiorców zgłaszania ich do legalizacji. Podjęte działania i zebrane informacje wykazały, że obszar ten należy poddawać dalszym systematycznym kontrolom ze względu na stosunkowo wysoki odsetek nieprawidłowości (32,3%) - głównie jest to brak ważnych dowodów dokonania prawnej kontroli metrologicznej.

Następną sprawą jest konieczność zwiększenia procentowego udziału kontroli metrologicznych oraz rekontroli w ogólnej liczbie zaplanowanych kontroli. W analizowanym okresie przeprowadzono 20,0% kontroli metrologicznych odmierzaczy paliw płynnych i ponad 13,0% odmierzaczy gazu LPG.

Administracja miar coraz większy nacisk kładzie na wykonywanie kontroli metrologicznych przyrządów pomiarowych. Sukcesywnie będzie zwiększany udział tych kontroli w ogólnej liczbie wszystkich kontroli.

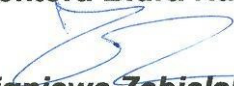
Na uwagę zasługuje fakt, że mimo ograniczeń formalno-prawnych (ustawowy obowiązek zawiadamiania przedsiębiorcy o zamiarze przeprowadzenia kontroli oraz specyfika pracy przedsiębiorców świadczących usługi w zakresie przewozu osób) pracownicy administracji miar kontrolują również taksówki.

Prowadzone działania nadzorcze mają na celu sprawdzanie przestrzegania w kraju obowiązującego prawa z zakresu administracji miar i administracji probierczej, głównie w trosce o ochronę bezpieczeństwa obrotu gospodarczego, zdrowia i środowiska oraz o ochronę praw konsumenta.

Reasumując z zadowoleniem należy przyjąć pojawiające się trendy świadczące o spadku poziomu występowania negatywnych zjawisk w okresie ostatnich czterech lat w obszarach poddanych nadzorowi Prezesa Głównego Urzędu Miar.

**Opracowano
pod kierownictwem:**

Dyrektora Biura Nadzoru



Zbigniewa Zabielskiego

Akceptował:

**Wiceprezes
ds. Metrologii Prawnej**



Dorota Habich

Zatwierdził:

**Prezes
Głównego Urzędu Miar**



Janina Maria Popowska