

# **GŁÓWNY URZĄD MIAR**

**Biuro Nadzoru**

---



# **SPRAWOZDANIE**

## **Z WYKONANYCH KONTROLI**

### **W 2012 ROKU**

**Warszawa, 2013 rok**

## WSTĘP

**Główny Urząd Miar** jest urzędem administracji rządowej, właściwym w sprawach miar i probiernictwa.

Prezes Głównego Urzędu Miar jest centralnym organem administracji rządowej powoływanym przez Prezesa Rady Ministrów i podlega Ministrowi Gospodarki zgodnie z ustawą z dnia 11 maja 2001 r. – Prawo o miarach (Dz. U. z 2004 r. Nr 243, poz. 2441 z późn. zm.) i rozporządzeniem Prezesa Rady Ministrów z dnia 16 listopada 2007 r. w sprawie szczegółowego zakresu działania Ministra Gospodarki (Dz. U. Nr 216 poz. 1593).

Organizację Głównego Urzędu Miar określa statut nadany przez ministra właściwego do spraw gospodarki w drodze zarządzenia z dnia 5 kwietnia 2007 r. w sprawie nadania statutu Głównemu Urzędowi Miar (M.P. Nr 29, poz. 324) oraz zarządzenie Ministra Gospodarki z dnia 24 maja 2011 r. zmieniające zarządzenie w sprawie nadania statutu Głównemu Urzędowi Miar (M.P. GUM Nr 45, poz. 505).

Regulamin organizacyjny Głównego Urzędu Miar określa zarządzenie Prezesa Głównego Urzędu Miar Nr 2 z dnia 28 czerwca 2011 r. w sprawie nadania regulaminu organizacyjnego Głównemu Urzędowi Miar (Dz. Urz. Nr 3, poz. 15).

W corocznych sprawozdaniach Głównego Urzędu Miar (dostępnych na stronie internetowej GUM) prezentowane są informacje z zakresu nadzoru Prezesa GUM nad przestrzeganiem przepisów ustaw: Prawo o miarach, Prawo Probiercze i o systemie tachografów cyfrowych.

Szczególne miejsce zajmują w nich, przygotowane przez Biuro Nadzoru, zestawienia wyników kontroli wykonanych przez jednostki nadzorowane wszystkich szczebli administracji miar i administracji probierczej.

Biuro Nadzoru odpowiada m.in. za realizację ustawowych zadań Prezesa w zakresie sprawowania nadzoru nad przestrzeganiem przepisów ustaw: Prawo o miarach, Prawo probiercze, o systemie tachografów cyfrowych i aktów wykonawczych do tych ustaw oraz wykonywanie nadzoru i kontroli nad terenowymi organami administracji miar i administracji probierczej.

W swej działalności pragniemy postępować kompetentnie, nowocześnie i elastycznie, szybko dostosowywać się do zmieniających się warunków, realizować przypisane nam zadania w sposób wydajny i skuteczny.

W tym celu stale się doskonalimy, dążymy do ujednoczenia postępowania poprzez przygotowywanie jednolitych wytycznych, zasad i systematyczne wdrażanie przyjętych rozwiązań. Udoskonalamy proces planowania działalności kontrolnej, koncentrując ją na najważniejszych sferach funkcjonowania administracji. Ustalając kierunki badań kontrolnych, wspomaganych odpowiednimi wytycznymi Prezesa, kierujemy się potrzebą identyfikacji przyczyn i mechanizmów powstawania nieprawidłowości, w oparciu o analizę określonych problemów i ryzyka wystąpienia

*nieprawidłowości. W coraz większym stopniu postępowanie kontrolne wspomagane jest narzędziami informatycznymi.*

*Urząd podejmuje określone przedsięwzięcia, które pozwalają na skuteczną realizację zadań i osiągnięcie celów, stosując określone mierniki i wskaźniki, jak również promując uczciwe, rzetelne i obiektywne postępowanie kontrolera podczas wykonywania czynności służbowych zgodnie z obowiązującym „Kodeksem dobrych praktyk kontrolera administracji miar i administracji probierczej”.*

*Kolejny rok kontynuowane były działania kontrolne mające na celu ustalenie danych w zakresie przestrzegania w kraju obowiązującego prawa, w szczególności w trosce o ochronę zdrowia, środowiska i bezpieczeństwa oraz o ochronę praw konsumenta.*

## Spis treści

<b>WSTĘP</b> .....	<b>2</b>
<i>Spis treści</i> .....	4
<b>WPROWADZENIE</b> .....	<b>5</b>
<b>CZĘŚĆ I. SZCZEGÓŁOWE WYNIKI PRZEPROWADZONYCH KONTROLI ....</b>	<b>7</b>
<b>I. Kontrole użytkowników przyrządów pomiarowych podlegających prawnej kontroli metrologicznej</b> .....	<b>7</b>
1. Kontrole w kraju – ogółem .....	7
2. Rodzaje skontrolowanych przyrządów pomiarowych .....	8
3. Kontrole wykonane przez okręgowe i obwodowe urzędy miar .....	9
<b>II. Kontrole podmiotów i przedsiębiorców, którym Prezes GUM udzielił upoważnień, zezwoleń lub wydał decyzje na wykonywanie określonej działalności</b> .....	<b>12</b>
<b>III. Kontrole w zakresie przetwórstwa, naprawy i obrotu wyrobami z metali szlachetnych</b> .....	<b>12</b>
<b>CZĘŚĆ II. ANALIZA DANYCH</b> .....	<b>13</b>
1. Kontrole użytkowników przyrządów pomiarowych podlegających prawnej kontroli metrologicznej .....	14
2. Kontrole podmiotów i przedsiębiorców, którym Prezes GUM udzielił upoważnień, zezwoleń lub wydał decyzje na wykonywanie określonej działalności .....	19
3. Kontrole w zakresie przetwórstwa, naprawy i obrotu wyrobami z metali szlachetnych .....	20
<b>CZĘŚĆ III. PODSUMOWANIE I WNIOSKI</b> .....	<b>22</b>

### Spis tabel

Tabela nr 1.	<i>Kontrole wg miejsc stosowania pp</i>	7
Tabela nr 2.	<i>Kontrole OUM</i>	9
Tabela nr 3.	<i>Kontrole w latach 2009 - 2012</i>	23

### Spis wykresów

Wykres nr 1.	<i>Kontrole wg miejsc stosowania pp</i>	8
Wykres nr 2.	<i>Skontrolowane pp</i>	9
Wykres nr 3.	<i>Kontrole OUM</i>	10
Wykres nr 4.	<i>Kontrole probiercze</i>	13
Wykres nr 5.	<i>Nieprawidłowości w miejscach kontroli (%)</i>	14
Wykres nr 6.	<i>Nieprawidłowości pp (%)</i>	15
Wykres nr 7.	<i>Skontrolowani użytkownicy pp w OUM</i>	16
Wykres nr 8.	<i>Nieprawidłowości u użytkowników pp w OUM (%)</i>	17
Wykres nr 9.	<i>Skontrolowane pp w OUM</i>	18
Wykres nr 10.	<i>Skontrolowane podmioty w OUM</i>	19
Wykres nr 11.	<i>Zakwestionowane wyroby z metali szlachetnych</i>	21
Wykres nr 12.	<i>Stwierdzone nieprawidłowości w latach 2009-2012 (%)</i>	24

## WPROWADZENIE

Niniejsze sprawozdanie jest podsumowaniem dokumentującym roczną działalność nadzorczą administracji miar i administracji probierczej.

Zestawienie wyników kontroli, wykonanych w kraju w 2012 roku, zostało sporządzone na podstawie sprawozdań okręgowych urzędów miar (OUM) i okręgowych urzędów probierczych (OUP) oraz materiałów Biura Nadzoru GUM.

Realizując ustawowe zadania Prezesa GUM w zakresie sprawowania nadzoru nad przestrzeganiem przepisów:

- ustawy z dnia 11 maja 2001 r. – Prawo o miarach (Dz. U. z 2004 r. Nr 243, poz. 2441 z późn. zm.),
- ustawy z dnia 1 kwietnia 2011 r. – Prawo probiercze (Dz. U. Nr 92, poz. 529),
- ustawy z dnia 29 lipca 2005 r. o systemie tachografów cyfrowych (Dz. U. Nr 180, poz. 1494, z późn. zm.)

oraz aktów wykonawczych do tych ustaw, skontrolowano i poddano analizie następujące zagadnienia obejmujące:

- I. Przyrządy pomiarowe podlegające prawnej kontroli metrologicznej
- II. Podmioty i przedsiębiorcy, którym Prezes GUM udzielił upoważnień, zezwoleń lub wydał decyzje na wykonywanie określonej działalności
- III. Przetwórstwo, naprawa i obrót wyrobami z metali szlachetnych

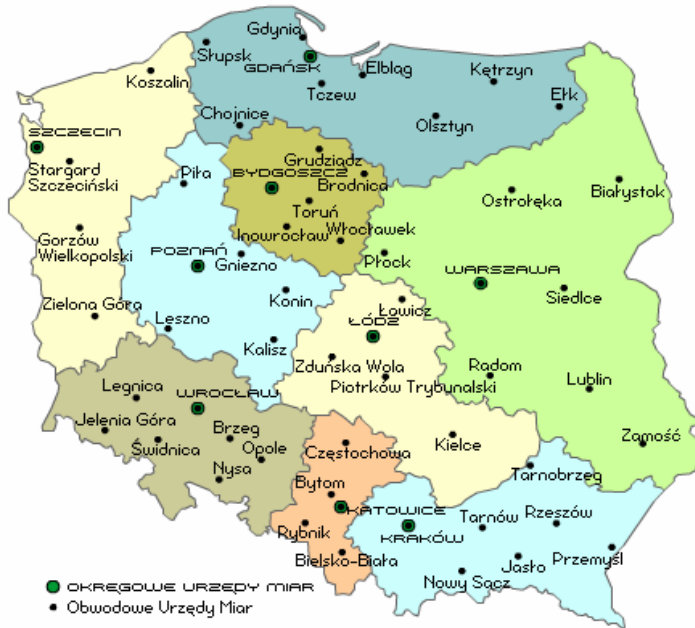
### GLÓWNE WYNIKI KONTROLI ROKU 2012:

- Pracownicy terenowych organów administracji miar skontrolowali łącznie **14.613** jednostek w zakresie przestrzegania ustawy Prawo o miarach, stwierdzając nieprawidłowości w **1.603** jednostkach, tj. w **11,0%**. Warto zauważyć, że przy porównywalnej liczbie skontrolowanych jednostek w latach 2010 - 2011 poziom nieprawidłowości był wyższy i stanowił w 2011 roku 13,9%, a w 2010 roku 15,8%.
- Bezpośredniej kontroli poddano **47.288** szt. przyrządów pomiarowych, gdzie zakwestionowano **3.497** szt., tj. **7,4%**, co stanowi poprawę w stosunku do 2011 r. kiedy to administracja miar skontrolowała ok. 45.600 szt. stwierdzając 9,6% nieprawidłowości i 2010 roku, gdzie na skontrolowanych 44.000 szt. stwierdzono 11,4%.
- Skontrolowano łącznie **536** podmiotów działających na podstawie wydanych przez Prezesa GUM upoważnień, zezwoleń lub decyzji, stwierdzając nieprawidłowości w **149** podmiotach, tj. w **27,8%**. Niestety w tym przypadku mimo nieznacznego spadku liczby skontrolowanych podmiotów w stosunku do 2011 r. nastąpił wzrost nieprawidłowości o ok. 0,5%. Oznacza to konieczność rozważenia przez administrację miar podjęcia bardziej zdecydowanych działań nadzorczych w tym obszarze.

- Pracownicy terenowych organów administracji probierczej skontrolowali **717** jednostek w zakresie przestrzegania ustawy Prawo probiercze, gdzie zakwestionowali ogółem **4.099** szt. wyrobów z metali szlachetnych. Mimo wzrostu liczby kontroli w stosunku do lat ubiegłych utrzymuje się porównywalny procent stwierdzonych nieprawidłowości.

Kontrole prowadzone były przez pracowników administracji miar i administracji probierczej, których struktura organizacyjna przedstawiają się następująco:

- Struktura **administracji miar** w Polsce jest trzystopniowa i składa się z:



- **Głównego Urzędu Miar**, z siedzibą w Warszawie;
- **9 okręgowych urzędów miar** z siedzibami w Warszawie, Krakowie, Wrocławiu, Poznaniu, Katowicach, Gdańsku, Łodzi, Bydgoszczy i Szczecinie;
- **58 obwodowych urzędów miar** z siedzibami w większych miastach Polski.

- Struktura **administracji probierczej** w Polsce składa się z:

- **2 okręgowych urzędów probierczych** z siedzibami w Warszawie i Krakowie, podległych GUM;
- **2 wydziałów technicznych** w Warszawie i Krakowie;
- **8 wydziałów zamiejscowych** w Gdańsku, Bydgoszczy, Białymstoku, Łodzi, Poznaniu, Wrocławiu, Częstochowie i Chorzowie.



**CZĘŚĆ I****SZCZEGÓŁOWE WYNIKI PRZEPROWADZONYCH KONTROLI****I. Kontrole użytkowników przyrządów pomiarowych podlegających prawnej kontroli metrologicznej****1. Kontrole w kraju – ogółem**

W 2012 roku przeprowadzono w kraju łącznie 14.613 kontroli u użytkowników przyrządów pomiarowych, w tym:

- kontroli planowych wykonano 13.872 (94,9% ogółem),
- kontroli doraźnych przeprowadzono 741 (5,1%), zgodnie z ich charakterem, niezależnie od opracowanych planów, będących m.in. reakcją na zgłaszane przez klientów uwagi (np. na pracę stacji paliw). Na uwagę zasługuje wzrost tych kontroli zarówno w sferze liczbowej jak i procentowej. W 2011 roku takich kontroli wykonano 487, co stanowiło 3,5% ogólnej liczby wszystkich kontroli.

Tabela nr 1 przedstawia wykonane kontrole w miejscach stosowania przyrządów pomiarowych (pp).

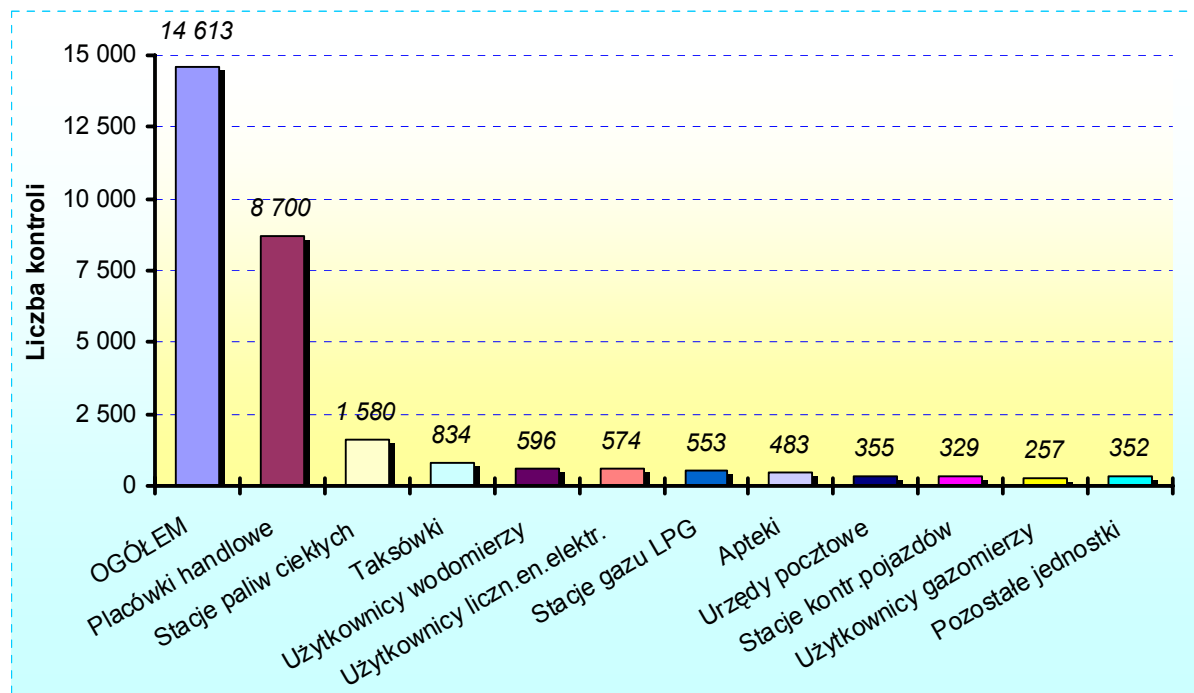
**Tabela nr 1. Kontrole wg miejsc stosowania pp**

Wyszczególnienie	Liczba skontrolowanych jednostek	w tym:	
		kontrole planowe	kontrole doraźne
Placówki handlowe	8.700	8.250	450
Stacje paliw ciekłych	1.580	1.437	143
Taksówki	834	814	20
Użytkownicy wodomierzy	596	585	11
Użytkownicy liczników energii elektrycznej	574	574	0
Stacje gazu LPG	553	498	55
Apteki	483	463	20
Urzędy pocztowe	355	348	7
Stacje kontroli pojazdów	329	306	23
Użytkownicy gazomierzy	257	255	2
<i>Pozostałe jednostki<sup>x)</sup></i>	352	342	10

x) *Pozostałe jednostki* – wszystkie inne kontrole jednostek, m.in. zakładów wulkanizacyjnych, użytkowników ciepłomierzy, których liczba kontroli była mniejsza niż 150 w analizowanym okresie.

Liczbę wykonanych w kraju kontroli (wg miejsc stosowania pp) przedstawia wykres nr 1.

**Wykres nr 1. Kontrole wg miejsc stosowania pp**



Plan kontroli na rok 2012 w tym zakresie wykonany został w 106,0%.

## 2. Rodzaje skontrolowanych przyrządów pomiarowych

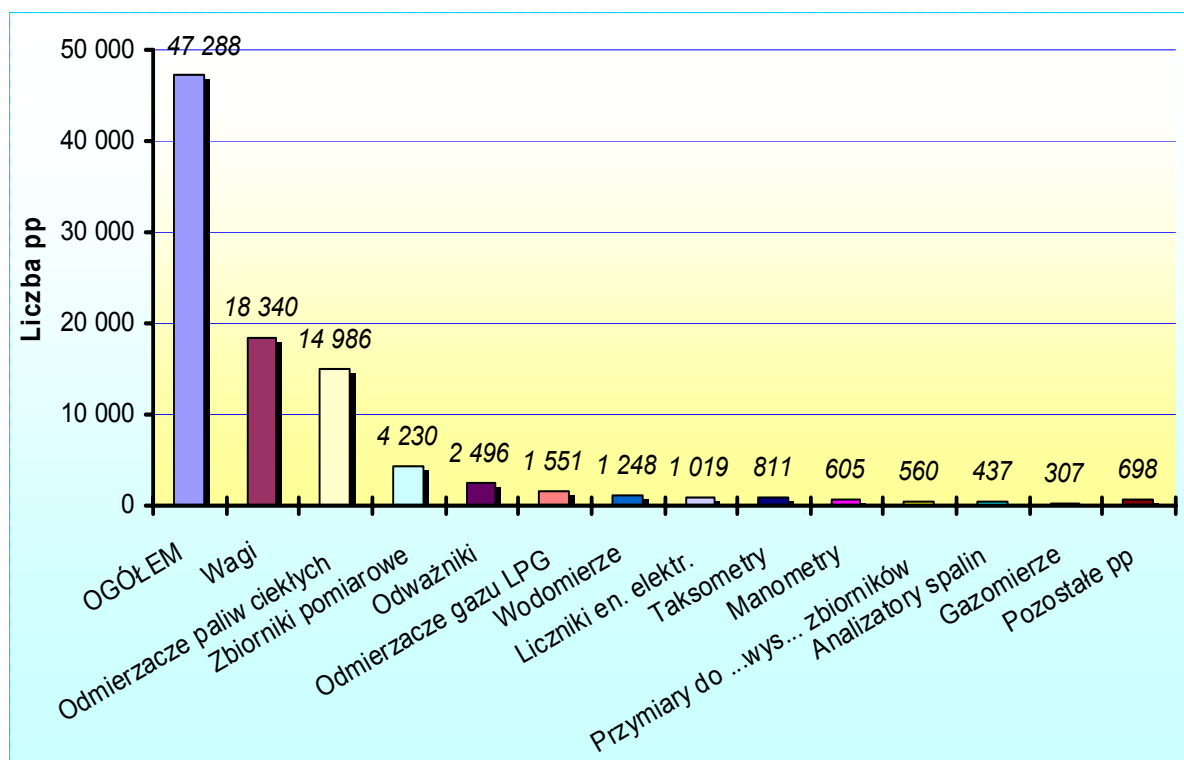
Ogółem na terenie kraju skontrolowano następujące ilości przyrządów pomiarowych będących w obrocie lub użytkowaniu oraz znajdujących się w ewidencjach, w tym:

- 47.288 szt. przyrządów pomiarowych w użytkowaniu lub obrocie,
- 3.009,3 tys. szt. przyrządów pomiarowych w ewidencjach m.in. zakładów energetycznych i wodociągowych.

Wykres nr 2 przedstawia największe grupy przyrządów pomiarowych (będących w użytkowaniu lub obrocie) skontrolowanych w kraju.



Wykres nr 2. Skontrolowane pp



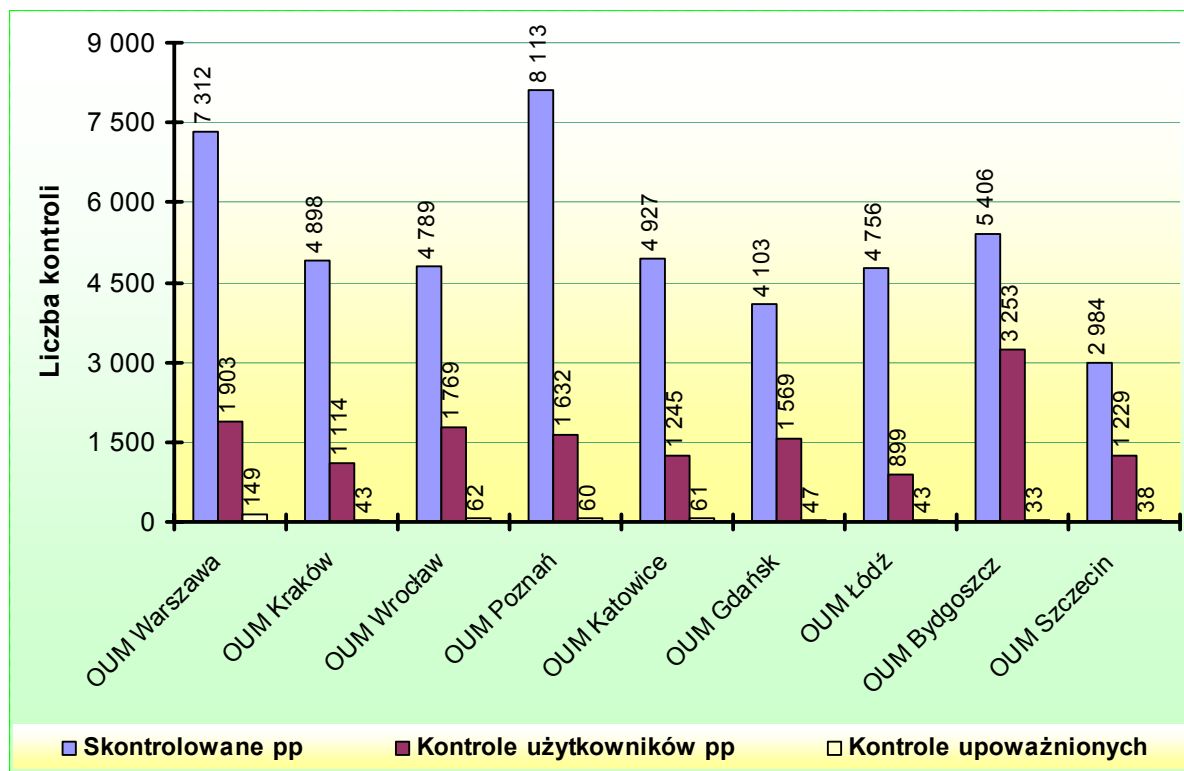
### 3. Kontrole wykonane przez okręgowe i obwodowe urzędy miar

W 2012 roku terenowe organy administracji miar wykonały następujące kontrole:

Tabela nr 2. Kontrole OUM

Wyszczególnienie	Skontrolowane pp	Kontrole użytkowników pp	Kontrole upoważnionych
OUM Warszawa	7.312	1.903	149
OUM Kraków	4.898	1.114	43
OUM Wrocław	4.789	1.769	62
OUM Poznań	8.113	1.632	60
OUM Katowice	4.927	1.245	61
OUM Gdańsk	4.103	1.569	47
OUM Łódź	4.756	899	43
OUM Bydgoszcz	5.406	3.253	33
OUM Szczecin	2.984	1.229	38
<b>OGÓŁEM</b>	<b>47.288</b>	<b>14.613</b>	<b>536</b>

Wykres nr 3. Kontrole OUM



1. Na obszarze działania **OUM w Warszawie**, obejmującym województwa: mazowieckie, podlaskie i lubelskie, wykonano 1.903 kontrole użytkowników przyrządów pomiarowych, gdzie w 240 jednostkach (12,6%) stwierdzono nieprawidłowości.

Skontrolowano łącznie 7.312 szt. przyrządów pomiarowych, w tym 453 szt. (6,2%) przyrządów zostało zakwestionowanych.

Przeprowadzono 149 kontrole podmiotów działających na podstawie upoważnień, zezwoleń oraz decyzji Prezesa GUM.
2. Na obszarze **OUM w Krakowie** (województwa: małopolskie i podkarpackie) wykonano 1.114 kontrole użytkowników przyrządów pomiarowych, gdzie w 126 jednostkach (11,3%) stwierdzono nieprawidłowości.

Skontrolowano 4.898 szt. przyrządów pomiarowych, w tym 330 szt. (6,7%) przyrządów zostało zakwestionowanych.

Przeprowadzono 43 kontrole podmiotów działających na podstawie upoważnień, zezwoleń oraz decyzji Prezesa GUM.
3. Na obszarze **OUM we Wrocławiu** (województwa: dolnośląskie i opolskie) wykonano 1.769 kontrole użytkowników przyrządów pomiarowych, gdzie w 381 jednostkach (21,5%) stwierdzono nieprawidłowości.

Skontrolowano 4.789 szt. przyrządów pomiarowych, w tym 633 szt. (13,2%) przyrządów zostały zakwestionowanych.

Przeprowadzono 62 kontrole podmiotów działających na podstawie upoważnień, zezwoleń oraz decyzji Prezesa GUM.

4. Na obszarze **OUM w Poznaniu** (województwo wielkopolskie) przeprowadzonych zostało 1.632 kontrole użytkowników przyrządów pomiarowych, gdzie stwierdzono nieprawidłowości w 255 jednostkach (15,6%).  
Skontrolowano 8.113 szt. przyrządów pomiarowych, w tym 599 szt. (7,4%) przyrządów zostało zakwestionowanych.  
Przeprowadzono 60 kontrole podmiotów działających na podstawie upoważnień, zezwoleń oraz decyzji Prezesa GUM.
5. Na obszarze **OUM w Katowicach** (województwo śląskie) wykonano 1.245 kontrole użytkowników przyrządów pomiarowych, stwierdzając nieprawidłowości w 105 jednostkach (8,4%).  
Skontrolowano 4.927 szt. przyrządów pomiarowych, w tym 318 szt. (6,5%) przyrządów zostało zakwestionowanych.  
Przeprowadzono 61 kontrole podmiotów działających na podstawie upoważnień, zezwoleń oraz decyzji Prezesa GUM.
6. Na obszarze **OUM w Gdańsku** (województwa: pomorskie i warmińsko-mazurskie) wykonano 1.569 kontrole użytkowników przyrządów pomiarowych, gdzie w 150 przypadkach (9,6%) stwierdzono nieprawidłowości.  
Skontrolowano 4.103 szt. przyrządów pomiarowych, w tym 346 szt. (8,4%) przyrządów zostało zakwestionowanych.  
Przeprowadzono 47 kontrole podmiotów działających na podstawie upoważnień, zezwoleń oraz decyzji Prezesa GUM.
7. Na obszarze **OUM w Łodzi** (województwa: łódzkie i świętokrzyskie) wykonano 899 kontrole użytkowników przyrządów pomiarowych, gdzie w 159 jednostkach (17,7%) stwierdzono nieprawidłowości.  
Skontrolowano 4.756 szt. przyrządów pomiarowych, w tym 498 szt. (14,5%) przyrządów zostało zakwestionowanych.  
Przeprowadzono 43 kontrole podmiotów działających na podstawie upoważnień, zezwoleń oraz decyzji Prezesa GUM.
8. Na obszarze **OUM w Bydgoszczy** (województwo kujawsko-pomorskie) wykonano 3.253 kontrole użytkowników przyrządów pomiarowych, stwierdzając w 146 jednostkach (4,5%) nieprawidłowości.  
Skontrolowano 5.406 szt. przyrządów pomiarowych, w tym 210 szt. (3,9%) przyrządów zostało zakwestionowanych.  
Przeprowadzono 33 kontrole podmiotów działających na podstawie upoważnień, zezwoleń oraz decyzji Prezesa GUM.
9. Na obszarze **OUM w Szczecinie** (województwa: zachodniopomorskie i lubuskie) wykonano 1.229 kontrole użytkowników przyrządów pomiarowych, gdzie w 41 jednostkach (3,3%) stwierdzono nieprawidłowości.  
Skontrolowano 2.984 szt. przyrządów pomiarowych, w tym 110 szt. (3,7%) przyrządów zostało zakwestionowanych.  
Przeprowadzono 38 kontrole podmiotów działających na podstawie upoważnień, zezwoleń oraz decyzji Prezesa GUM.

## **II. Kontrole podmiotów i przedsiębiorców, którym Prezes GUM udzielił upoważnień, zezwoleń lub wydał decyzje na wykonywanie określonej działalności**

Łącznie w 2012 roku skontrolowano 536 podmiotów posiadających upoważnienia lub zezwolenia Prezesa na wykonywanie określonej działalności.

### **1. Kontrole UZ**

Terenowe organy administracji miar przeprowadziły 270 kontroli podmiotów, które uzyskały od Prezesa GUM zezwolenie na prowadzenie działalności gospodarczej w zakresie instalacji, naprawy lub sprawdzania tachografów samochodowych (UZ).

### **2. Kontrole UZC**

Terenowe organy administracji miar przeprowadziły 195 kontroli podmiotów, które uzyskały od Prezesa GUM zezwolenie na prowadzenie warsztatu w zakresie instalacji, w tym aktywacji, napraw oraz sprawdzania tachografów cyfrowych (UZC).

### **3. Kontrole podmiotów upoważnionych do legalizacji**

Skontrolowano:

- 4 podmioty posiadające upoważnienia Prezesa GUM do legalizacji pierwotnej przyrządów pomiarowych - liczników energii elektrycznej,
- 67 podmiotów posiadających upoważnienia Prezesa GUM do legalizacji ponownej określonych przyrządów pomiarowych (tachografów samochodowych – 56, liczników energii elektrycznej – 6 i analizatorów spalin samochodowych – 5).

Roczny plan tych kontroli wykonano w 103,0%.

## **III. Kontrole w zakresie przetwórstwa, naprawy i obrotu wyrobami z metali szlachetnych**

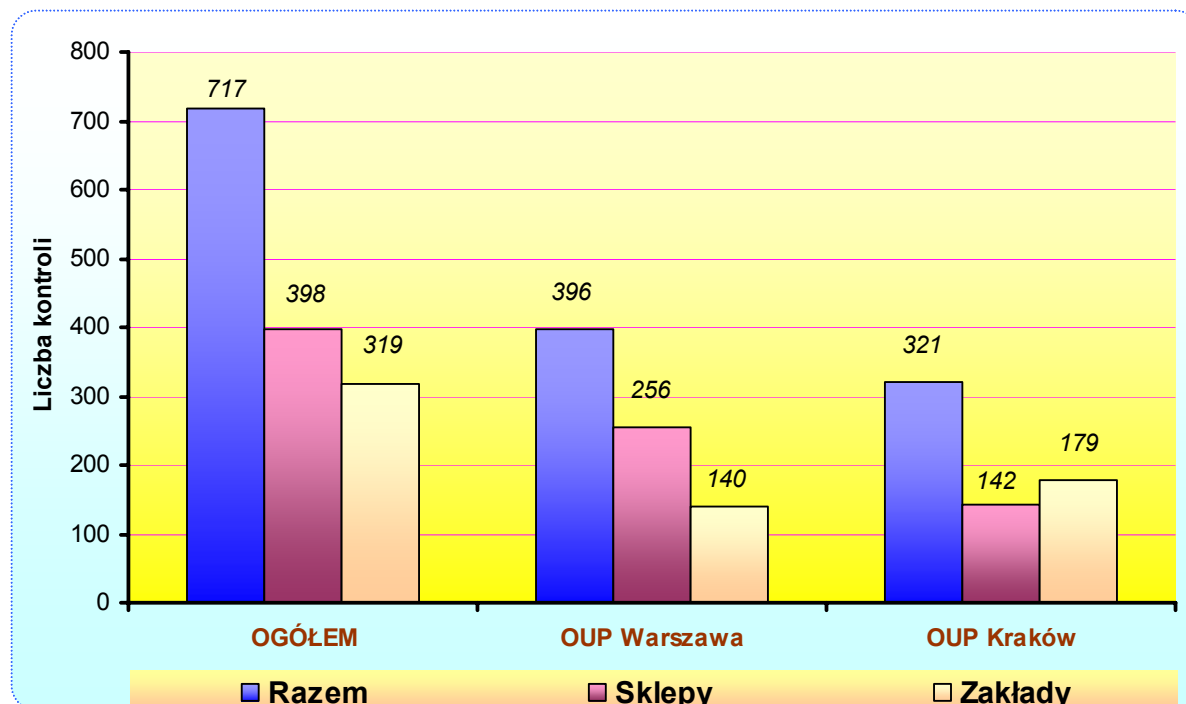
W 2012 roku pracownicy urzędów probierczych skontrolowali 717 jednostek przetwórstwa i obrotu wyrobami z metali szlachetnych, w tym 398 sklepów i 319 zakładów.

Pracownicy Okręgowego Urzędu Probierczego w Warszawie skontrolowali 396 jednostek, w tym 256 sklepów i 140 zakładów.

Pracownicy Okręgowego Urzędu Probierczego w Krakowie skontrolowali 321 jednostek, w tym 142 sklepy i 179 zakładów.

Wykonane kontrole probiercze przedstawia wykres nr 4.

Wykres nr 4. Kontrole probiercze



## CZĘŚĆ II

### ANALIZA DANYCH

Realizację ustawowych zadań Prezesa GUM w zakresie sprawowanego nadzoru (w administracji miar i administracji probierczej) w 2012 roku przedstawiono w formie zbiorczych wyników następujących kontroli:

1. użytkowników przyrządów pomiarowych,
2. podmiotów działających na podstawie wydanych przez Prezesa Głównego Urzędu Miar zezwoleń, upoważnień lub decyzji,
3. przetwórstwa, naprawy i obrotu wyrobami z metali szlachetnych.

**Ad. 1****Kontrole użytkowników przyrządów pomiarowych podlegających prawnej kontroli metrologicznej****a) Kontrole w kraju ogółem**

Pracownicy terenowych organów administracji miar skontrolowali łącznie w całym kraju 14.613 jednostek w zakresie przestrzegania ustawy Prawo o miarach.

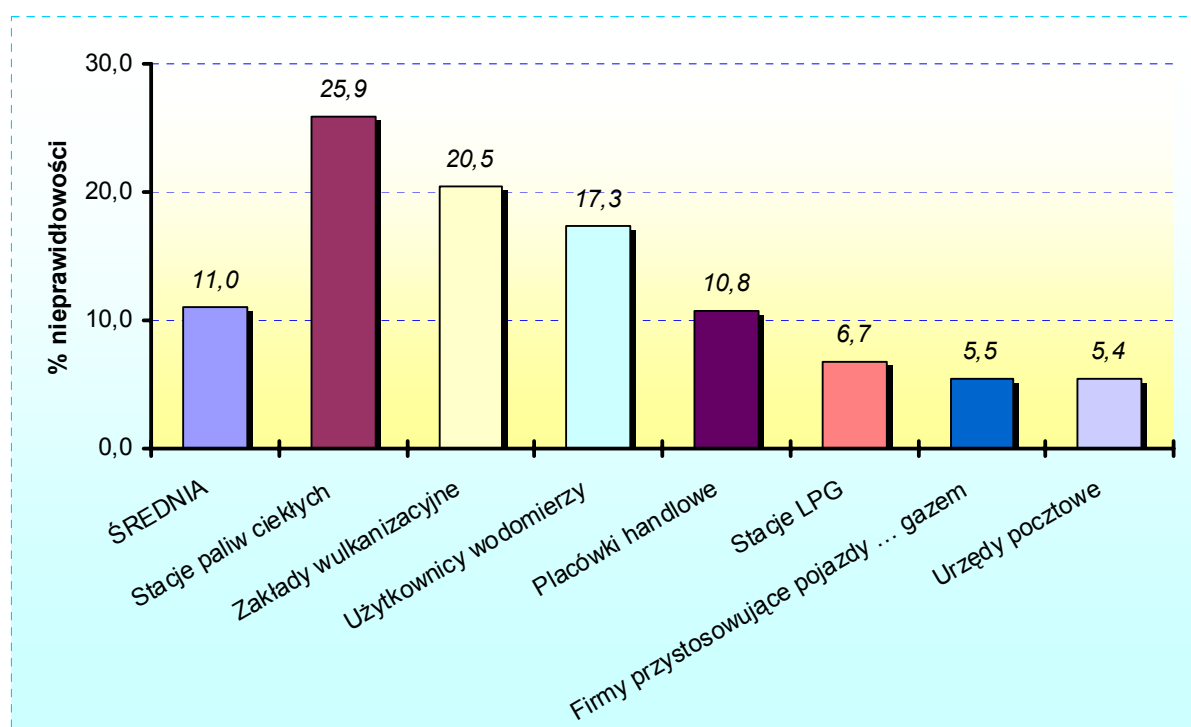
Nieprawidłowości stwierdzono w 1.603 jednostkach, tj. w 11,0% ogółem skontrolowanych, które w ponad 95% (podobnie jak w poprzednich 3-ch latach) polegały na stosowaniu przyrządów pomiarowych bez ważnych dowodów prawnej kontroli metrologicznej. Jest to zjawisko o tyle niepokojące, że organy administracji miar i probierczej informują przedsiębiorców z wyprzedzeniem o zamiarze przeprowadzenia kontroli.

Najwięcej kontroli przeprowadzono:

- w placówkach handlowych (60% wszystkich kontroli), sprawdzając stosowanie przyrządów pomiarowych takich jak wagi nieautomatyczne, odważniki i przyrządy do pomiaru długości,
- na stacjach paliw ciekłych (11% kontroli), sprawdzając m.in. odmierzacze paliw ciekłych i zbiorniki pomiarowe.

Najwyższy procent stwierdzonych nieprawidłowości w miejscach kontroli przedstawia wykres nr 5.

**Wykres nr 5. Nieprawidłowości w miejscach kontroli (%)**



W pozostałych miejscach kontroli nieprawidłowości nie przekroczyły 5,0%.

Analizując wszystkie wykonane kontrole pod kątem ich rozmieszczenia na terenie kraju, odnotowano, że:

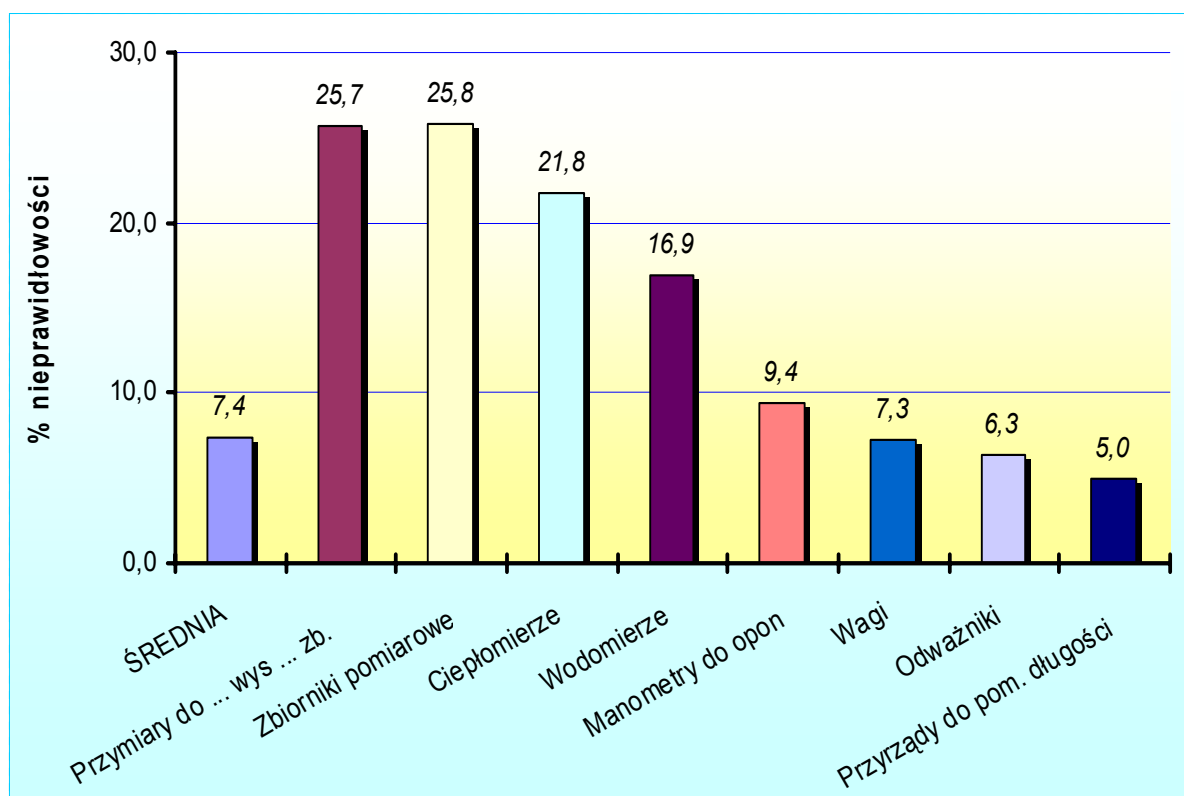
- najwięcej nieprawidłowości stwierdzono w skontrolowanych jednostkach mieszczących się na obszarze działania OUM Wrocław (21,5%); tu nastąpiła zmiana w stosunku do ubiegłego roku, w którym stwierdzono w OUM Poznań 28,1% i OUM Łódź 26,3% nieprawidłowości,
- najmniej na obszarach działania OUM Szczecin (3,3%) i OUM Bydgoszcz (4,5%); w tym przypadku możemy już mówić o pewnej prawidłowości.

### b) Rodzaje skontrolowanych przyrządów pomiarowych

Ogółem na terenie kraju bezpośredniej kontroli poddano 47.288 szt. przyrządów pomiarowych, gdzie zakwestionowano 3.497 szt., tj. 7,4% oraz sprawdzono 3.009,3 tys. szt. znajdujących się w ewidencjach, gdzie zakwestionowano 47,9 tys. szt., tj. 1,6%.

Wykres nr 6 przedstawia w procentach najwyższe wartości stwierdzonych nieprawidłowości skontrolowanych grup przyrządów pomiarowych, będących w obrocie lub użytkowaniu.

**Wykres nr 6. Nieprawidłowości pp będących w obrocie lub użytkowaniu (%)**



W pozostałych skontrolowanych grupach przyrządów pomiarowych odsetek stwierdzonych nieprawidłowości nie przekroczył 5,0%.

Głównymi przyczynami, i tu sytuacja jest bez zmian, zakwestionowania 3.497 szt. przyrządów pomiarowych będących w obrocie lub użytkowaniu było stwierdzenie przez kontrolujących:

- braku ważnych dowodów prawnej kontroli metrologicznej – 95,1% wszystkich zakwestionowanych,
- użytkowanie przyrządów pomiarowych niezgodnie z warunkami właściwego ich stosowania – 4,9%.

Spośród skontrolowanych formalnie przyrządów pomiarowych w ewidencjach (kartotekach) instytucji odnotowano:

- 11,2% nieprawidłowości w użytkowaniu wodomierzy - na 378,1 tys. szt. użytkowanych zakwestionowano 42,2 tys. szt., (w 2011 r. stwierdzono 15,7%),
- poniżej 1,0% nieprawidłowości w użytkowaniu liczników energii elektrycznej, gazomierzy i ciepłomierzy, podobnie jak w roku poprzednim

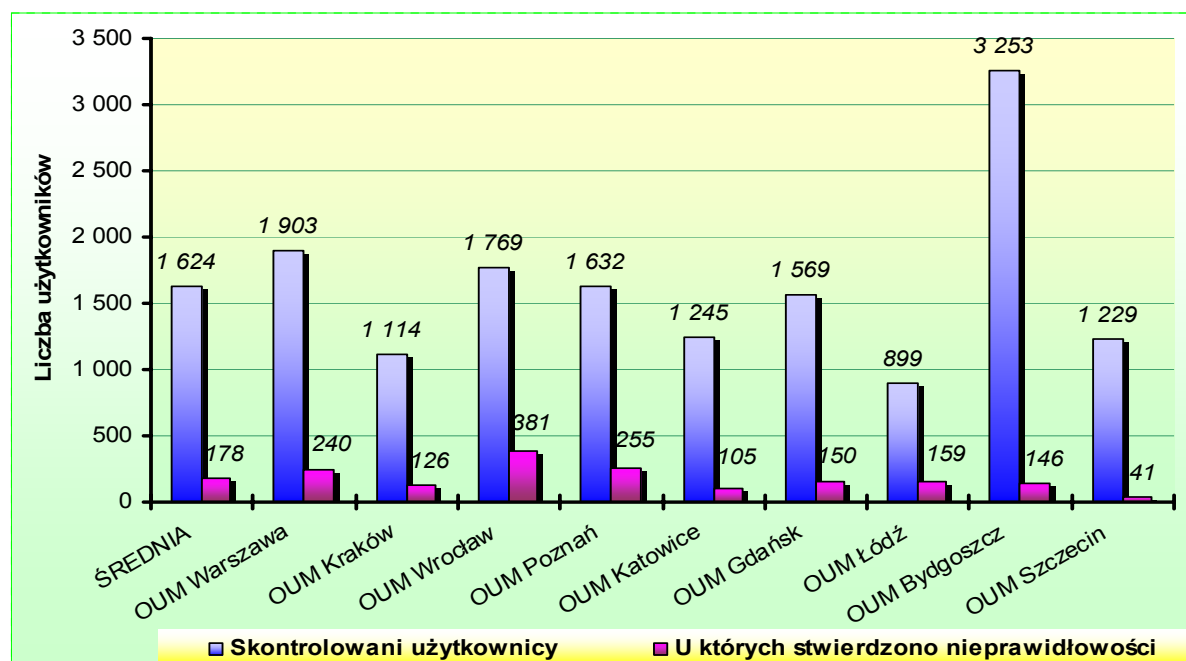
z powodu braku ważnych dowodów prawnej kontroli metrologicznej.

Mając powyższe na uwadze, administracja miar będzie w kolejnych latach podejmowała działania o charakterze edukacyjnym i informacyjnym ukierunkowane na poprawę tego niekorzystnego zjawiska.

### c) Kontrole okręgowych i obwodowych urzędów miar

Zestawienie wykonanych przez okręgowe urzędy miar wszystkich kontroli użytkowników przyrządów pomiarowych oraz tych, u których stwierdzono nieprawidłowości, przedstawia wykres nr 7.

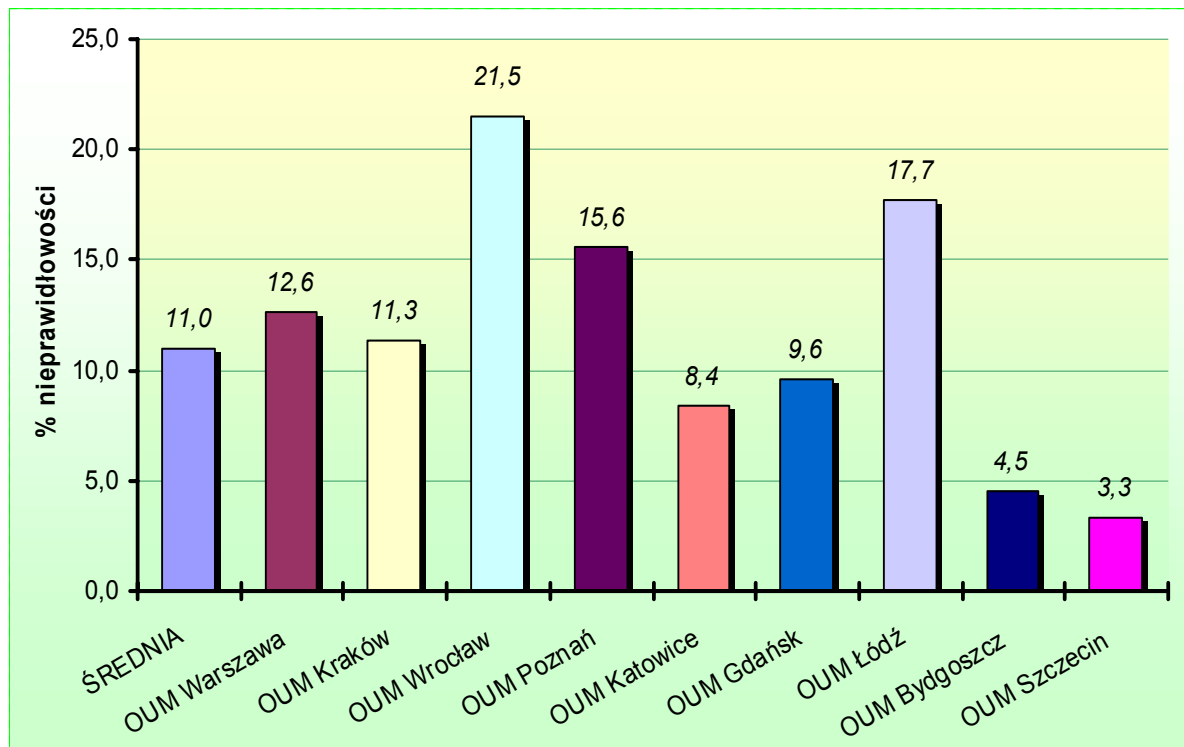
**Wykres nr 7. Skontrolowani użytkownicy pp w OUM**





Wskaźniki procentowe nieprawidłowości, stwierdzonych u skontrolowanych użytkowników pp, w poszczególnych OUM przedstawia wykres nr 8.

**Wykres nr 8. Nieprawidłowości u użytkowników pp w OUM (%)**



Poniżej przedstawione są procentowe nieprawidłowości (największe w poszczególnych OUM) stwierdzone podczas wymienionych kontroli oraz zastosowane sankcje w analizowanym roku:

- w OUM Warszawa – stacji paliw ciekłych – 16,8% i placówek handlowych – 15,8%;
  - w wyniku stwierdzonych nieprawidłowości nałożono 223 mandaty karne na kwotę 32.520 zł, skierowano 3 wnioski o ukaranie do sądów oraz zastosowano 14 pouczeń;
- w OUM Kraków – stacji paliw ciekłych – 33,1%;
  - nałożono 102 mandaty karne na kwotę 17.620 zł, skierowano 4 wnioski o ukaranie do sądów, wykonano 5 rekontroli oraz zastosowano 20 pouczeń;
- w OUM Wrocław – placówek handlowych – 24,2%, stacji paliw ciekłych – 22,1% i taksówek – 21,2%;
  - nałożono 334 mandaty karne na kwotę 47.180 zł, skierowano 4 wnioski o ukaranie do sądów, wykonano 246 rekontroli oraz zastosowano 43 pouczenia;
- w OUM Poznań – stacji paliw ciekłych – 26,8% i placówek handlowych – 14,8%;
  - nałożono 192 mandaty karne na kwotę 32.090 zł, skierowano 2 wnioski o ukaranie do sądów, wykonano 17 rekontroli i zastosowano 61 pouczeń;

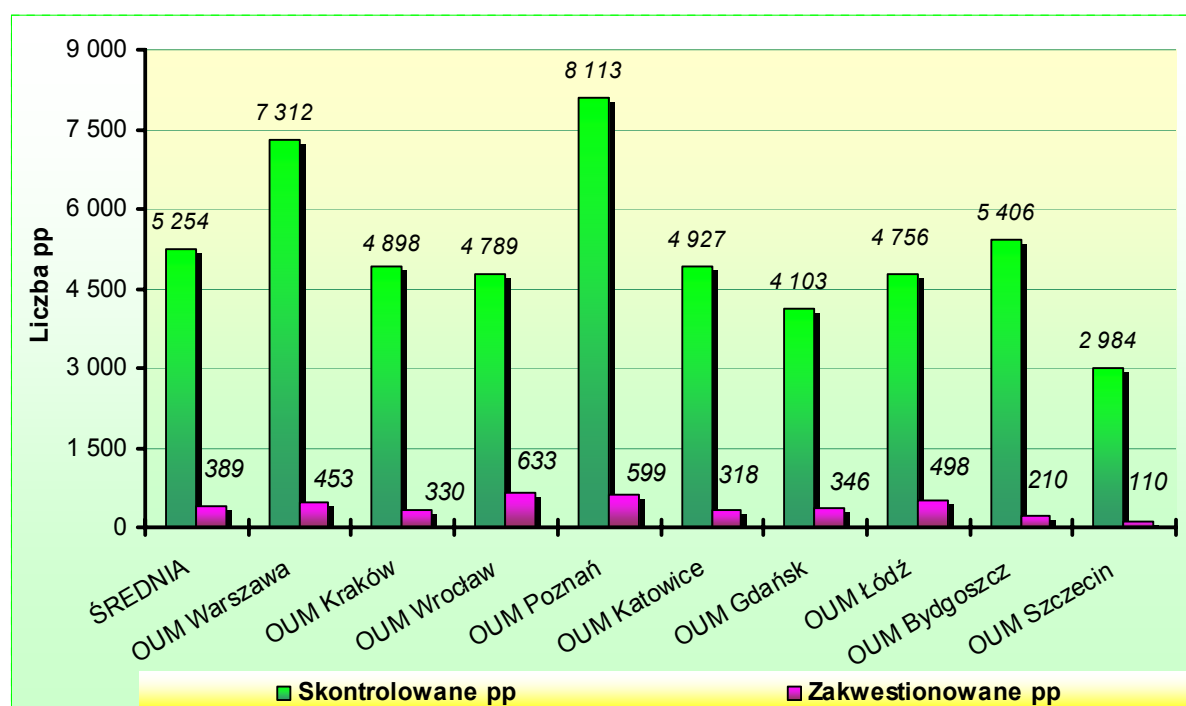
- w OUM Katowice – stacji paliw ciekłych – 57,3%;
  - nałożono 34 mandaty karne na kwotę 7.250 zł, skierowano 1 wniosek o ukaranie do sądu, wykonano 17 rekontroli oraz zastosowano 70 pouczeń;
- w OUM Gdańsk – stacji paliw ciekłych – 23,2%;
  - nałożono 95 mandatów karnych na kwotę 13.670 zł, skierowano 2 wnioski o ukaranie do sądów, wykonano 62 rekontrole, wydano 4 zalecenia pokontrolne oraz zastosowano 47 pouczeń;
- w OUM Łódź – stacji paliw ciekłych – 32,7% i placówek handlowych – 12,3%;
  - nałożono 117 mandatów karnych na kwotę 25.950 zł, skierowano 6 wniosków o ukaranie do sądów, przesłano jedno zawiadomienie organom ścigania, wykonano 12 rekontroli i zastosowano 35 pouczeń;
- w OUM Bydgoszcz – użytkowników wodomierzy – 14,3% i stacji paliw ciekłych – 11,2%;
  - nałożono 60 mandatów karnych na kwotę 8.750 zł, wykonano 47 rekontroli i zastosowano 14 pouczeń;
- w OUM Szczecin – stacji paliw ciekłych – 14,2%;
  - nałożono 32 mandaty karne na kwotę 6.050 zł, skierowano 8 wniosków o ukaranie do sądów, wydano 28 zaleceń pokontrolnych, wykonano 18 rekontroli i zastosowano 2 pouczenia.

Wykazane wyżej wartości procentowe nieprawidłowości, stwierdzone w skontrolowanych jednostkach mieszczących się na obszarach działania poszczególnych OUM, obrazują wyniki tych kontroli, których przeprowadzono co najmniej 50 w danej grupie użytkowników przyrządów pomiarowych.

Nieprawidłowości w pozostałych skontrolowanych jednostkach nie przekroczyły 10,0%.

Na wykresie nr 9 przedstawiono liczby skontrolowanych i zakwestionowanych przyrządów pomiarowych (w obrocie i użytkowaniu) w poszczególnych OUM.

**Wykres nr 9. Skontrolowane pp w OUM**



**Ad. 2****Kontrole podmiotów i przedsiębiorców, którym Prezes GUM udzielił upoważnień, zezwoleń lub wydał decyzje na wykonywanie określonej działalności**

Ogółem w 2012 roku skontrolowano 536 podmiotów działających na podstawie wydanych przez Prezesa GUM upoważnień, zezwoleń lub decyzji.

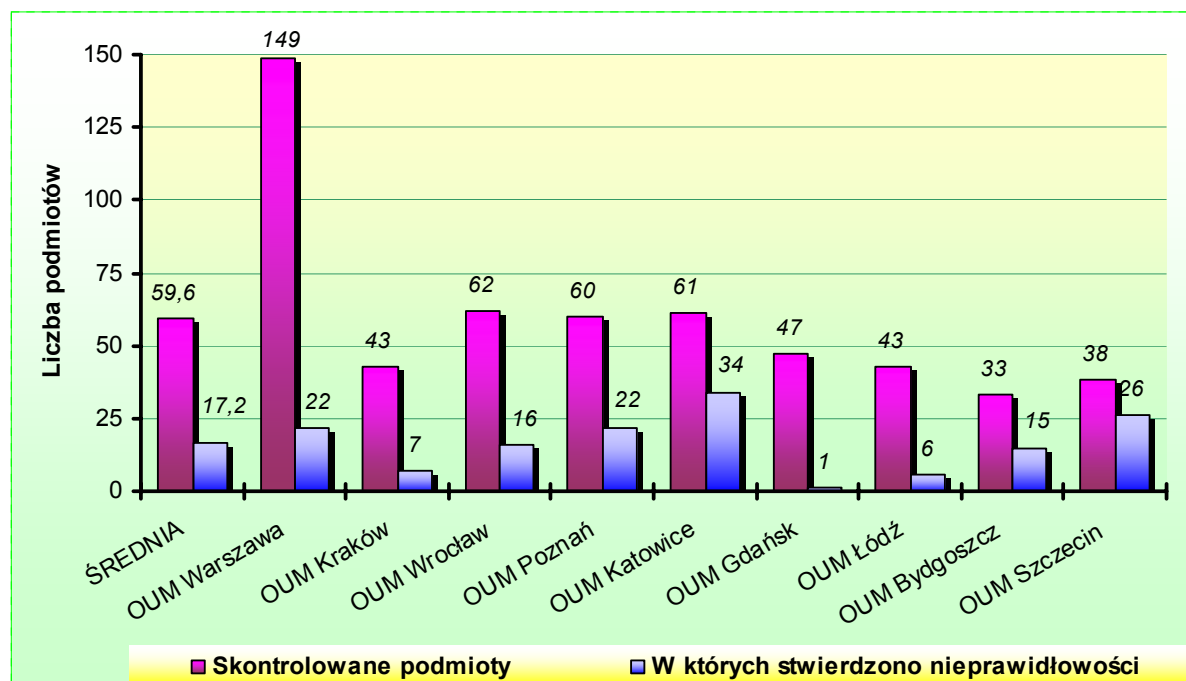
Nieprawidłowości stwierdzono w 149 jednostkach, tj. w 27,8%, w tym:

- w podmiotach, które uzyskały od Prezesa GUM zezwolenie na prowadzenie działalności gospodarczej w zakresie instalacji, naprawy lub sprawdzania tachografów samochodowych (UZ) – w 76 przypadkach stwierdzono nieprawidłowości (28,1% ogółem skontrolowanych),
- w podmiotach, które uzyskały od Prezesa GUM zezwolenie na prowadzenie warsztatu w zakresie instalacji, w tym aktywacji, napraw oraz sprawdzania tachografów cyfrowych (UZC) – w 66 przypadkach (33,8% skontrolowanych) stwierdzono nieprawidłowości,
- w podmiotach upoważnionych do legalizacji – w 7 skontrolowanych jednostkach (10,4% skontrolowanych) stwierdzono nieprawidłowości.

Otrzymane wyniki, szczególnie w kontekście lat ubiegłych – brak widocznego spadku nieprawidłowości, pozwalają na stwierdzenie, że ten obszar wymaga podjęcia przez administrację miar w najbliższych latach dodatkowych działań o charakterze nadzorczym, w tym zwiększenie liczby kontroli.

Liczbę skontrolowanych podmiotów przez poszczególne okręgowe urzędy miar oraz tych podmiotów, w których stwierdzono nieprawidłowości przedstawia wykres nr 10.

**Wykres nr 10. Skontrolowane podmioty w OUM**



Najczęściej stwierdzane nieprawidłowości podczas czynności kontrolnych wykonywanych w podmiotach, którym Prezes GUM udzielił upoważnień lub zezwoleń na prowadzenie określonej działalności to:

- niezgodne z wymaganiami dokumentowanie wykonanych czynności,
- nakładanie cech i zabezpieczeń niezgodnie z wymaganiami,
- naruszanie określonych warunków warsztatowych, na podstawie których wydane zostało zezwolenie (upoważnienie) lub stosowanie niewłaściwego wyposażenia (lub bez wymaganych dowodów prawnej kontroli metrologicznej).

Warto w tym miejscu zauważyć, że w 2012 roku, w stosunku do lat ubiegłych, zmieniła się nieco struktura występujących nieprawidłowości. Przykładowo kontrolerzy nie stwierdzili przypadków wykonywania czynności objętych zezwoleniem (upoważnieniem) przez osoby nie posiadające wymaganych szkoleń. Wyniki kontroli w następnych latach pozwolą zapewne na weryfikację tego zjawiska.

Do wszystkich podmiotów wystosowane zostały zalecenia pokontrolne, zobowiązujące do wyeliminowania, w określonym przez urzędy czasie, stwierdzonych nieprawidłowości.

Poziom nieprawidłowości w roku 2012 i latach poprzednich przedstawiono w części III na wykresie nr 12.

W rezultacie wszystkich stwierdzonych nieprawidłowości pracownicy administracji miar w analizowanym okresie:

- wystawili 1.189 mandatów karnych na łączną kwotę 191.080 zł; spadek liczby mandatów (w 2011 roku 1.402 szt.) wiąże się zapewne ze stosowaną przez administrację miar instytucję zawiadamiania przedsiębiorcy o zamiarze przeprowadzenia kontroli,
- skierowali 30 wniosków o ukaranie do sądów rejonowych,
- przesłali jedno zawiadomienie organom ścigania,
- wykonali 424 rekontrole co oznacza ich wzrost w ogólnej liczbie kontroli w stosunku do lat ubiegłych i należy to uznać za pozytywne działanie,
- zastosowali 306 pouczeń.

### **Ad. 3**

#### **Kontrole w zakresie przetwórstwa, naprawy i obrotu wyrobami z metali szlachetnych**

Ogółem w badanym okresie we wszystkich (717) skontrolowanych jednostkach zakwestionowano łącznie 4.099 sztuk wyrobów oferowanych do sprzedaży (1.523 sztuki złote i 2.576 sztuk srebrnych), w tym:

- pracownicy Okręgowego Urzędu Probierczego w Warszawie zakwestionowali ogółem 3.192 sztuki wyrobów oferowanych do sprzedaży (w tym: 1.266 wyrobów złotych i 1.926 srebrnych);

za stwierdzone nieprawidłowości nałożyli 157 mandatów karnych na kwotę 36.650 zł, skierowali 5 wniosków o ukaranie do sądów i 2 wnioski do prokuratury;

– pracownicy Okręgowego Urzędu Probierczego w Krakowie zakwestionowali ogółem 907 sztuk wyrobów oferowanych do sprzedaży (257 złotych wyrobów i 650 srebrnych);

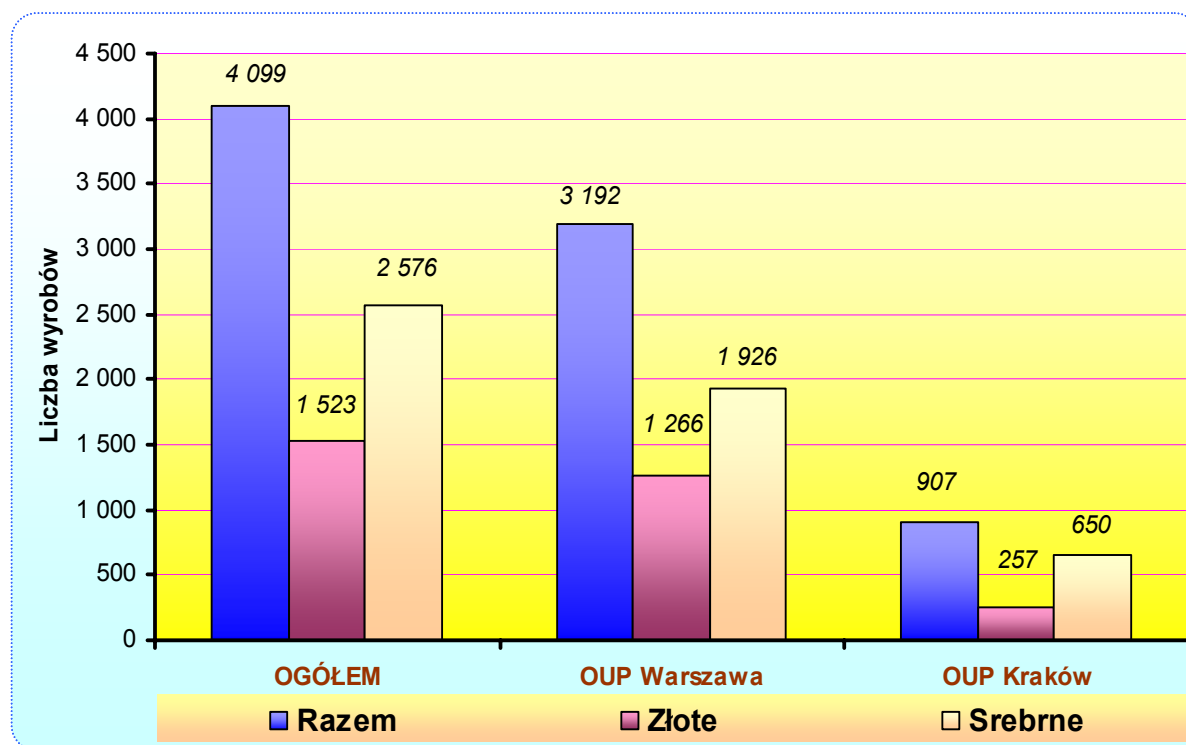
za stwierdzone nieprawidłowości nałożyli 54 mandaty karne na kwotę 14.150 zł i skierowali 1 wniosek o ukaranie do sądu.

Wśród zakwestionowanych:

- 3.674 wyroby nie posiadały cechy probierczej, w tym: 1.437 złotych i 2.237 srebrnych,
- na 270 wyrobach cecha była nieczytelna (na 49 złotych i 221 srebrnych),
- 155 wyrobów skierowano do identyfikacji (37 złotych i 118 srebrnych).

Zakwestionowane przez okręgowe urzędy probiercze wyroby z metali szlachetnych przedstawia wykres nr 11.

**Wykres nr 11. Zakwestionowane wyroby**



Kontrolujący, za nieprzestrzeganie przepisów ustawy Prawo probiercze:

- wystawili 211 mandatów karnych na łączną kwotę 50.800 zł,
- skierowali 6 wniosków o ukaranie do sądów rejonowych,
- złożyli 2 wnioski do prokuratury.

W roku 2012 skontrolowano ogółem ponad 25% więcej jednostek (sklepów i zakładów), w tym OUP w Warszawie ponad 35% i OUP w Krakowie ponad 14% w stosunku do średniej liczby kontroli w latach 2009 – 2011.

### **CZĘŚĆ III**

#### **PODSUMOWANIE I WNIOSKI**

Celem prowadzonej sprawozdawczości jest m.in. przygotowanie, gromadzenie i opracowywanie właściwych informacji. Ich analiza ułatwia monitorowanie przestrzegania przepisów prawa przez jednostki nadzorowane jak również podmioty kontrolowane.

Taki materiał stanowi podstawę do identyfikacji i szacowania ryzyka oraz określania planów działań na przyszłość.

Analiza zebranych danych pozwala na wskazanie potencjalnych zagrożeń i problemów, a także przyczynia się do wypracowania właściwych narzędzi umożliwiających przeciwdziałanie ryzyku lub ograniczających prawdopodobieństwo ich wystąpienia.

Z realizacji zadań nadzoru sporządzane są okresowe informacje, w tym roczne sprawozdania dla Kierownictwa Urzędu.

Rok 2012 to kontynuacja działań z lat poprzednich, bieżące monitorowanie procesów zachodzących w otaczającej nas rzeczywistości oraz planowanie i realizacja nowych działań z uwzględnieniem posiadanych zasobów.

W stosunku do 2011 roku odnotowano m.in. wzrost około 4% kontroli użytkowników i przyrządów pomiarowych, przy jednoczesnym znacznym spadku stwierdzanych nieprawidłowości, a w konsekwencji spadku liczby ukaranych przedsiębiorców.

Takie zjawisko świadczy o efektywności nadzoru, w tym o skuteczności działań edukacyjnych i informacyjnych podejmowanych przez administrację miar wśród przedsiębiorców.

Łącznie z tytułu stwierdzonych nieprawidłowości w analizowanym okresie nałożono 1.400 mandatów karnych na kwotę 241.880 zł (średnia wysokość grzywny w ostatnich dwóch latach nie przekraczała 180 zł), skierowano 36 wniosków o ukaranie do sądów rejonowych, 2 wnioski do prokuratury, jedno zawiadomienie organów ścigania, przeprowadzono 424 rekontrole oraz zastosowano 306 pouczeń.

Nadal niepokojący jest fakt stwierdzonych licznych nieprawidłowości w skontrolowanych stacjach paliw (25,9%) i zakładach wulkanizacyjnych (20,5%), pomimo odnotowanego spadku w stosunku do ubiegłego roku, gdzie oba wskaźniki przekraczały 30%. Obszary te będą w najbliższych latach przedmiotem szczególnego zainteresowania w ramach czynności nadzorczych podejmowanych przez organy administracji miar.

Dotychczasowa praktyka wskazuje na potrzebę zwracania większej uwagi na przeprowadzanie systematycznych kontroli w tych obszarach, które na terenie właściwego okręgowego urzędu charakteryzują się występowaniem dużej liczby stwierdzanych nieprawidłowości o wysokim poziomie istotności, a konsekwencją takich działań jest ich obserwowany spadek.

Z doświadczeń kontrolerów oraz analizy zebranych danych w ramach prowadzonej sprawozdawczości wynika, że taka praktyka ma istotny wpływ na poprawę sytuacji w kontrolowanych obszarach.

Jak już wspomniano, w swej działalności Biuro Nadzoru i jednostki nadzorowane opierają się na konsekwentnym planowaniu działań nadzorczych i rzetelnej realizacji zadań. Poniżej przedstawione są dane dotyczące głównych kontroli w zakresie stosowania przyrządów pomiarowych (placówki handlowe to 60%, a stacje paliw ciekłych i LPG to 15% ogółu rocznych kontroli).

Liczby planowanych i zrealizowanych wybranych kontroli w latach 2009 – 2012 przedstawia tabela nr 3.

**Tabela nr 3. Kontrole w latach 2009 - 2012**

Kontrole	Plan (średnia 4-ch lat)	Wykonanie (średnia 4-ch lat)	Procent realizacji
Miejsca stosowania pp ogółem	14.645	14.802	101,1%
<i>w tym:</i>			
placówki handlowe	8.664	9.015	104,1%
stacje paliw	2.007	1.970	98,2%

Z zestawienia liczby wykonanych kontroli do liczby działających w kraju sklepów i stacji paliw podawanych przez GUS<sup>1</sup> wynika, że rocznie kontrolowanych jest przez administrację miar 21% stacji paliw (liczba stacji w kraju 9.596) i 3% sklepów (w kraju 244.982 sklepy).

Jednocześnie należy zaznaczyć, że zatrudnienie w administracji miar, a także w służbach nadzoru kształtowało się w ostatnich latach na porównywalnym poziomie, a zatem większy nacisk kładziono na wypracowanie metodyki postępowania kontrolnego aby zasoby, którymi dysponuje administracja miar i administracja probiercza były wykorzystywane bardziej efektywnie.

Systematycznie prowadzone kontrole skutkują spadkiem liczby stwierdzanych nieprawidłowości, m.in. tych, które stanowią największy procent w ich ogólnej liczbie, czyli brak ważnych dowodów prawnej kontroli metrologicznej. Ponadto, działania podejmowane w ramach wykonywanych czynności kontrolnych mają również wymiar edukacyjny uświadamiając lub przypominając przedsiębiorcom o obowiązkach wynikających m.in. z ustaw Prawo o miarach oraz Prawo probiercze.

<sup>1</sup> Rocznik Statystyczny 2012

Pracownicy informowali zainteresowanych m.in. o obowiązku zgłaszania przyrządów pomiarowych do legalizacji, okresach ważności dowodów i terminach zgłaszania do legalizacji ponownej po dokonanej ocenie zgodności, wysokości opłat.

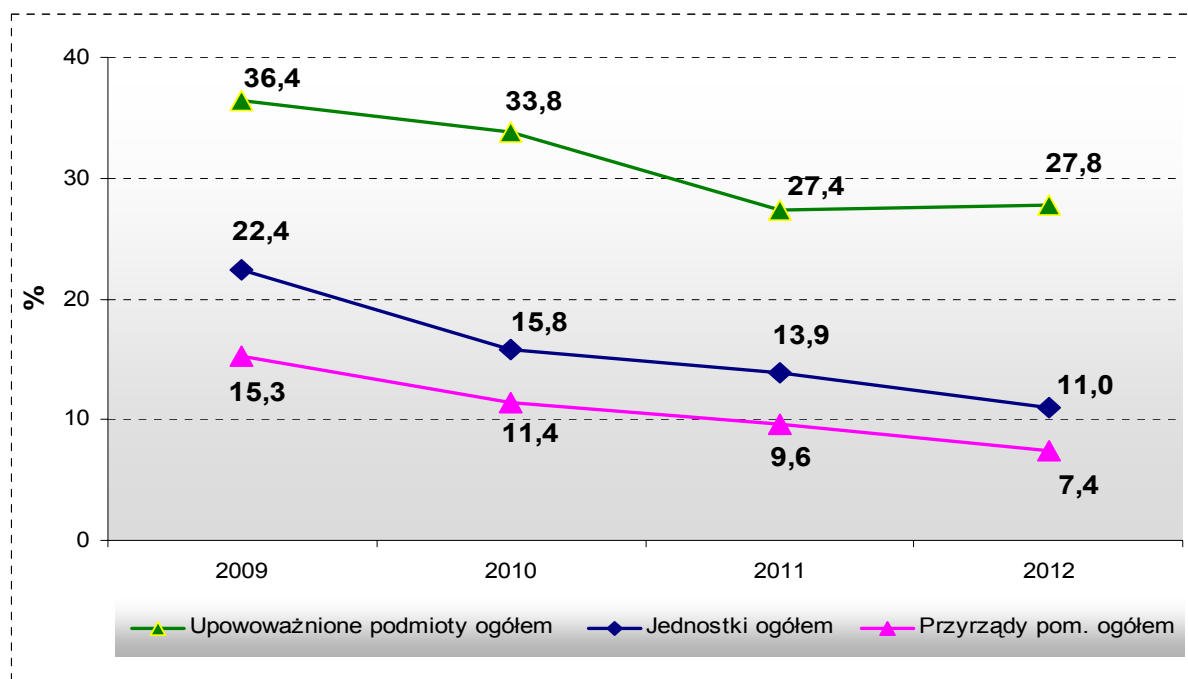
Należy też zwrócić uwagę na fakt, że oprócz funkcji korygującej kontrole spełniają również funkcję profilaktyczną, instruktażową oraz doradczą. Istotą kontroli nie jest jedynie wskazywanie nieprawidłowości i uchybień, ale również inicjowanie działań naprawczych podejmowanych przez kontrolowanych oraz propagowanie wdrażania pozytywnych praktyk i rozwiązań zapobiegających występowaniu wykrywanych nieprawidłowości w przyszłości.

Biorąc pod uwagę poziom nieprawidłowości stwierdzanych w latach 2009 – 2012 oraz działania jakie administracja miar podejmowała w tym nakierowanie na poprawę sytuacji (jednolite procedury kontroli, dobre praktyki metrologiczne, materiały metodyczne, systematyczne kontrole oraz inne działania o charakterze zintegrowanym) w nw. obszarach, należy odnotować pozytywne tendencje spadkowe:

- w kontrolach upoważnionych podmiotów: w 2009 roku – 36,4%, w 2010 roku – 33,8% w 2011 roku – 27,4% i w 2012 roku – 27,8% (tu procent występujących nieprawidłowości nadal jest zbyt wysoki),
- w kontrolach jednostek (placówki handlowe, stacje paliw etc.) odpowiednio: 22,4%, 15,8%, 13,9% i 11,0% nieprawidłowości,
- w kontrolach przyrządów pomiarowych odpowiednio: 15,3%, 11,4%, 9,6% i 7,4%.

Nieprawidłowości (%) te przedstawia wykres nr 12.

**Wykres 12. Stwierdzone nieprawidłowości w latach 2009-2012 (%)**





Ta pozytywna sytuacja ma odzwierciedlenie również w zmniejszającej się z roku na rok liczbie ukaranych mandatami. W 2012 roku odnotowano 11% spadek w stosunku do 2011 roku i 19% w stosunku do 2010 roku.

Kolejny rok kontroli zbiorników pomiarowych wyraźnie przyczynia się do zahamowania negatywnej tendencji (w roku 2011 ponad 32% nieprawidłowości) polegającej na zaniechaniu przez przedsiębiorców zgłaszania ich do legalizacji.

W analizowanym okresie przeprowadzono ponad 21,0% kontroli metrologicznych odmierzaczy paliw płynnych i ponad 13,0% odmierzaczy gazu LPG. Należy podkreślić, że jest to bardzo pozytywna tendencja pozwalająca na właściwą ocenę funkcjonowania tego obszaru. Kontrole jedynie formalne nie zawsze pozwalają na obiektywny ogląd.

Mając powyższe na uwadze administracja miar coraz większy nacisk kładzie na wykonywanie kontroli metrologicznych przyrządów pomiarowych. Sukcesywnie będzie zwiększany udział tych kontroli w ogólnej liczbie wszystkich kontroli.

Równie pozytywne wyniki obserwujemy w zakresie nadzoru administracji probierczej. Jak już przedstawiono, w analizowanym roku wykonano ponad 25% więcej kontroli w stosunku do średniej z trzech poprzednich lat, to jednocześnie odnotowano znaczny, niemal 25% spadek zakwestionowanych wyrobów z metali szlachetnych oraz zmniejszającą się corocznie liczbę wystawianych mandatów.

Prowadzone działania nadzorcze mają na celu sprawdzanie i promowanie przestrzegania w kraju obowiązującego prawa z zakresu administracji miar i administracji probierczej, głównie w trosce o ochronę bezpieczeństwa obrotu gospodarczego i praw konsumenta.

Reasumując, z zadowoleniem należy przyjąć obserwowane trendy świadczące o spadku poziomu występowania negatywnych zjawisk w kraju w okresie ostatnich czterech lat w obszarach poddanych nadzorowi Prezesa Głównego Urzędu Miar.

**Opracowano  
pod kierownictwem:**

**Dyrektora Biura Nadzoru**



**Zbigniewa Zabielskiego**

**Akceptował:**

**Wiceprezes  
ds. Metrologii Prawnej**



**Dorota Habich**

**Zatwierdził:**

**Prezes  
Głównego Urzędu Miar**



**Janina Maria Popowska**